



# CombinedX

Delårsrapport första kvartalet 2022

## DELÅRSRAPPORT Q1 2022

CombinedX är en familj av kunskapsbolag som hjälper företag och organisationer att dra fördel av digitaliseringens möjligheter. Vi levererar våra tjänster genom nio helägda specialistbolag som vart och ett har marknadsledande teknik- och affärskunnande i sin nisch. Tillsammans erbjuder vi våra kunder en unik kombination av både bredd och expertis.

### Kvartalet januari-mars 2022

Nettoomsättning MSEK	Tillväxt	Just EBIT MSEK	Just EBIT-marginal
<b>160,9</b>	<b>11,0%</b>	<b>18,1</b>	<b>11,2%</b>

### Perioden i sammandrag

#### Perioden 1 januari – 31 mars

- Nettoomsättningen uppgick till 160,9 (145,0) MSEK
- Tillväxten uppgick till 11% varav den organiska tillväxten var 8,8 %
- Justerad EBIT uppgick till 18,1 (13,9) MSEK
- Justerad EBIT-marginal uppgick till 11,2% (9,6%)
- Resultat före skatt uppgick till 15,3 MSEK (13,1 MSEK)
- Kassaflöde från den löpande verksamheten var 24,0 (28,5) MSEK
- Resultat per aktie efter utspädning uppgick till 0,79 (0,81) SEK



## NYCKELTAL

Koncernen	januari - mars		LTM apr-mar	jan-dec
	2022	2021	2021/2022	2021
Nettoomsättning (intäktskategorier se not 4)	160,9	145,0	576,0	560,1
Försäljningstillväxt, %	11,0%	6,9%	6,1%	5,0%
Organisk tillväxt, %	8,8%	-8,9%	10,3%	5,6%
EBITDA, MSEK	23,0	21,3	90,5	88,9
EBITDA-marginal, %	14,3%	14,7%	15,7%	15,9%
EBITA, MSEK	22,7	20,8	89,1	87,3
EBITA-marginal, %	14,1%	14,4%	15,5%	15,6%
EBIT, MSEK	16,2	13,9	63,8	61,6
EBIT-marginal, %	10,1%	9,6%	11,1%	11,0%
Justerad EBIT, MSEK	18,1	13,9	60,6	56,5
Justerad EBIT-marginal, %	11,2%	9,6%	10,5%	10,1%
Periodens resultat	12,4	10,8	50,9	49,3
Kassaflöde från den löpande verksamheten, MSEK	24,0	28,5	63,4	67,9
Soliditet, %	54,1%	42,0%	54,1%	53,1%
Avkastning eget kapital, %	4,5%	6,6%	20,8%	25,5%
Rörelsekapital, MSEK	-5,7	-10,1	-5,7	-4,4
Investeringsverksamheten, MSEK	-30,9	2,1	-25,7	7,3
Nettoskuld (+) / Nettokassa (-), MSEK	-76,8	6,6	-76,8	-52,8
Nettoskuld / EBITDA R12, ggr	-0,8	0,1	-0,8	-0,6
Omsättning per medelantal anställda, KSEK	394	364	1 462	1 459
Personalkostnad per medelantal anställda, KSEK	-236	-232	-886	-899
Medelantal anställda, FTE (st)	408	398	394	384
Antal anställda per balansdagen, (st)	440	403	403	388
Antal aktier per balansdagen,	16 875 492	13 417 400	16 875 492	14 877 988
Resultat per aktie före utspädning (SEK)	0,80	0,81	3,17	3,61
Resultat per aktie efter utspädning (SEK)	0,79	0,81	3,17	3,58

### Omsättningsandel Q1 2022 per kundsegment



- Tillverkande industri, 18% (17%)
- Handel, 18% (17%)
- Kommuner och myndigheter, 11% (9%)
- Säkerhet och bevakning, 8% (9%)
- Livsmedel, 14% (11%)
- Hälsa- och sjukvård, 6% (7%)
- Övrig tjänstesektor, 25% (30%)



## VD KOMMENTERAR

**EN BRA START, OCH ETT PAR OROSMOLN**

Den 28e mars fick vi efter flera års förberedelser ringa i börsklockan. Samma kväll kunde vi fira att vi trots en skakig börs landat en övertecknad IPO och fått många nya starka ägare. Nu har resan som ett noterat bolag börjat och med den ett stort ansvar att leva upp till det förtroende som stora och små investerare gett oss. Jag lovar att vi kommer göra allt i vår makt för att inte göra någon besviken.

I januari och februari drabbades vi liksom samhället i övrigt av en ny runda covid och sjukfrånvaron under de första två månaderna blev 80 procent högre än motsvarande månader 2021. I mars darrade omikronstormen av och vi gjorde en stark avslutning på kvartalet. Rörelsemarginalen (EBIT) justerad för förvärvs- och IPO-kostnader landade därför på drygt 11 procent och med förvärvet av Attentec så blev den totala tillväxten också 11 procent, varav den organiska tillväxten var nästan nio procent, en bra start på året! Lika glädjande är det att alla våra nio bolag vittnar om en fortsatt stark kundmarknad.

Finns det då inga orosmoln på den ljusa IT-konsulthimmelen? Jo, jag ser två stycken. Det ena molnet handlar om priset på kompetens och det har bullat upp sig under flera år, det andra molnet har hastigt blåst in från öster och handlar också om brister och priser.

Organisk tillväxt i en konsultverksamhet som vår kan uppnås på fyra sätt; genom att höja beläggningen, genom att höja timpriserna, genom höja andelen värdefakturering med exempelvis supportavtal eller genom att nettorekrytera konsulter. Det senare är den stora utmaningen. Det råder huggsexa om kunniga digitaliseringsexperter. Den som då ska rekrytera till varje pris riskerar att bli indragen i en lönespiral som inte är hållbar över tid. Samtidigt måste vi hålla tempo i våra rekryteringar för att kompensera en naturlig personalomsättning, och vi ser att personalrotationen har ökat efter att pandemin släppt sitt grepp. Hög personalomsättning hämmar både tillväxt och lönsamhet. Vad kan vi då göra för att hålla i det värdefullaste vi har? Helt klart är att ingen arbetsgivare kan vila på gamla lagrar, pandemin har permanent förändrat hur vi vill jobba och leva och alla våra bolag måste anpassa sig efter det. Några av våra specialistbolag går i täten och visar hur man bygger



en kultur som attraherar och behåller konsulter på en stekhet marknad. Under våren har både Elvenite och Netgain placerat sig på topplistan i mätningen Great Place To Work.

Det andra orosmolnet är kriget i Ukraina och alla dess konsekvenser, där den humanitära aspekten av krigets galenskap förstås överskuggar allt. Ur ett ekonomiskt perspektiv eldar kriget och sanktionerna på de globala leveransstörningar och prishöjningar som startade med pandemins nedstängningar. Den svenska inflationstakten i mars är 6,1 procent. En sådan nivå har vi inte sett på 30 år och Riksbanken måste därför strama upp sin penningpolitik. Allt det här gör att analytikerhuset Radar justerar ner årets prognostiserade tillväxt för IT-konsultmarknaden i Sverige från 5,8 procent till 1,4 procent. Ingen kommer gå opåverkad. Av våra specialistbolag är det framförallt CloudPro som hittills påverkats. Stora inplanerade leveransprojekt har fått läggas på is då det inte går att få tag på rätt utrustning. Det kommer också få genomslag på CloudPros lönsamhet i kommande kvartal.

I oroliga tider gäller det att ha starka kundrelationer som står pall mot en svängig marknad. Sådana har vi många av i vår koncern och jag vill avslutningsvis lyfta fram två samarbeten vi är väldigt stolta över. Vårt specialistbolag på digitala upplevelser Ninetech har i högsta möjliga konkurrens fått rollen som digital partner till storsatsningen World of Volvo, och Elvenite, som gör livsmedelsindustrin smartare, har fått fortsatt förtroende att vara digital partner till Coop Värmland i ett långtgående samarbete. Detta är två lysande exempel på den typ av partnerskap som vi vill bygga vår tillväxt på.

/Jörgen Qwist, vd och koncernchef



## KONCERNENS UTVECKLING

### Rörelsens intäkter

#### Första kvartalet

Koncernens nettoomsättning uppgick till 160,9 (145,0) MSEK vilket motsvarar en tillväxt om 11,0%. Organisk tillväxt uppgick till 8,8%. Antal arbetsdagar uppgick i kvartalet till 63 (62).

### Resultat och marginaler

#### Första kvartalet

Personalkostnaderna uppgick till -96,2 (-92,4) MSEK under det första kvartalet. Medelantalet anställda under perioden uppgick till 408 (398), en ökning med 10 personer eller 2,5%. Personalkostnader i relation till nettoomsättning minskar i första kvartalet till 59,8% från 63,7% motsvarande period föregående år. Personalkostnader i kvartalet för förvärvade och avyttrade enheter påverkar förändringen mellan årets och föregående års kvartal till 0,6 MSEK.

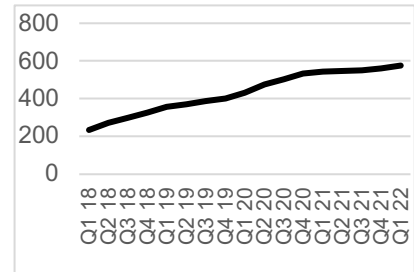
Underkonsulter, handelsvaror och övriga direkta kostnader ökade mot föregående år och uppgick till -26,6 (-21,0) MSEK. Ökningen förklaras främst av förvärvade enheter -2,1 MSEK samt ökade underkonsultkostnader.

Övriga externa kostnader ökade mot föregående år och uppgick till -15,3 (-11,6) MSEK under det första kvartalet, vilket motsvarar 9,5% (8,0%) av nettoomsättningen. Utöver generell kostnadsökning påverkas kvartalet av transaktionskostnader vid förvärv -1,4 MSEK och IPO-kostnader -0,4 MSEK. Transaktions- och IPO-kostnaderna återförs vid beräkning och redovisning av justerad EBIT.

Koncernens av- och nedskrivningar uppgick till -6,8 (-7,4) MSEK under det första kvartalet. Av- och nedskrivningar i relation till nettoomsättning minskar i första kvartalet till 4,2% från 5,1% motsvarande period föregående år.

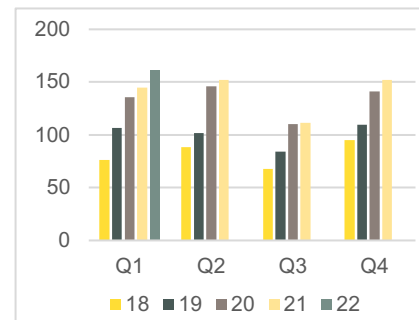
- Justerad EBIT för första kvartalet uppgick till 18,1 (13,9) MSEK. Justerad EBIT-marginal uppgick till 11,2% (9,6%)
- Finansnettot uppgick till -0,9 (-0,9) MSEK under första kvartalet
- Första kvartalets skattekostnad uppgick till -3,0 (-2,3) MSEK
- Resultat efter skatt första kvartalet uppgick till 12,4 (10,8) MSEK

Rullande-12 nettoomsättning, MSEK

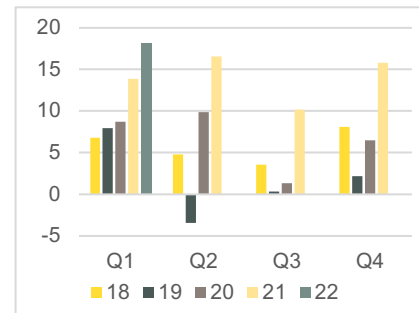


Organisk tillväxt 8,8%

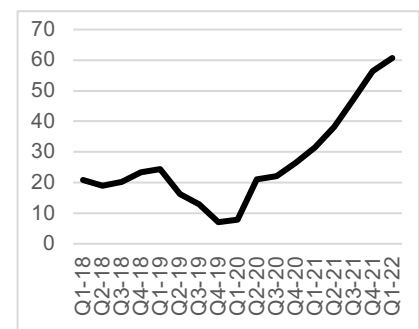
Nettoomsättning per kvartal, MSEK



Justerad EBIT per kvartal, MSEK



Rullande-12 Justerad EBIT, MSEK



## Finansiell ställning och likviditet

Koncernens goodwill uppgår till 142,0 (103,9) MSEK och är hänförlig till förvärv av dotterbolag. Nedskrivningsprövning av goodwill sker årligen samt vid varje givet tillfälle då indikationer på värdenedgång identifieras.

På balansdagen och i föregående årsbokslut uppgick antalet aktier till 16 875 492 respektive 14 887 988. Det egna kapitalet i kvartalet uppgick till 317,7 (170,6) MSEK. Det motsvarar en soliditet om 54,1% (42,0%).

Koncernens likvida medel uppgick till 184,4 (83,9) MSEK. Den räntebärande skulden uppgick till 107,5 (90,5) MSEK. Beviljad checkräkningskredit 30,0 MSEK är outnyttjad.

Effekten av IFRS 16 som ingår i räntebärande skulder uppgick vid kvartalets slut till 34,3 (34,7) MSEK. Nettokassa (-) / nettoskuld (+) exklusive IFRS 16 uppgick per balansdagen till -111,2 (-28,1) MSEK.

Koncernens övriga kortfristiga skulder uppgick till 24,4 (23,1) MSEK, och består av moms, källskatt och sociala avgifter.

## Kassaflöde

### Första kvartalet

Kassaflödet från den löpande verksamheten uppgick under kvartalet till 24,0 (28,5) MSEK. Från investeringsverksamheten uppgick kassaflödet till -30,9 (2,1) MSEK och från finansieringsverksamheten till 82,9 (-17,7) MSEK.

Kassaflödet för kvartalet uppgick till 76,0 (12,9) MSEK.

## Investeringar

Investeringar i immateriella och materiella anläggningstillgångar i kvartalet uppgick till -0,6 (-) MSEK.

## Medarbetare

CombinedX hade totalt 408 heltidstjänster (398), beräknat som ett genomsnitt för kvartalet. Antalet anställda vid periodens utgång var 440 personer.

## Utdelningspolicy

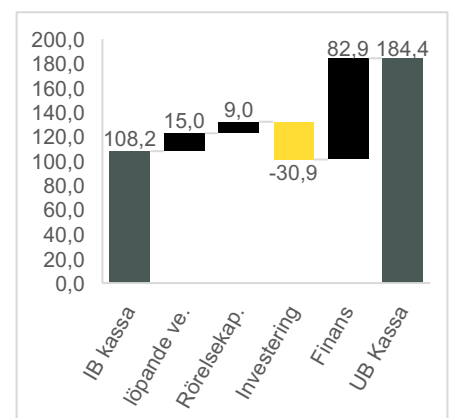
Bolagets utdelningspolicy är att 50 procent av årets resultat efter skatt ska delas ut till aktieägarna, dock ska hänsyn tas till Bolagets kapitalbehov för att genomföra förvärv och i övrigt driva och utveckla verksamheten.



## Finansiella mål

- Rörelsemarginalen (EBIT) ska uppgå till lägst 10%
- Den organiska tillväxten ska överstiga IT-konsultmarknadens tillväxt, och med förvärv ska omsättningen uppgå till lägst 1 MDSEK år 2025
- Den finansiella nettoskulden ska inte överstiga 2 gånger EBITDA

## Brygga kassaflöde, helåret



## Aktieägare

Den 31 mars 2022 uppgår antal aktier till 16 875 492 aktier och lika många röster, fördelat på 1 203 ägare.

Akteägare per 31 mars 2022	Antal	Innehav/ röster %
Edastra	1 159 723	6,87
Grenspecialisten	1 129 000	6,69
Nordnet pensionsförsäkring	887 985	5,26
Niklas Hellberg, privat och via bolag	807 804	4,79
Joakim Alkman, privat och via bolag	799 838	4,74
Ulf Sandlund via bolag	768 382	4,55
Björn Alpberg	719 715	4,26
Spiltan	642 636	3,81
Unionen	633 640	3,75
Oskar Godberg, privat och via bolag	662 398	3,93
Övriga aktieägare	8 664 371	51,34
<b>Totalt</b>	<b>16 875 492</b>	<b>100,00</b>

Fördelning av aktieinnehav 31 mars 2022	Antal	Innehav/ röster %
1 – 500	930	1,1
501 – 1 000	70	0,3
1 001 – 2 000	20	0,2
2 001 – 5 000	57	1,2
5 001 – 10 000	35	1,5
10 001 – 20 000	26	2,2
20 001 – 50 000	23	4,7
50 001 – 100 000	13	5,4
100 001 – 500 000	18	31,9
500 001 – 1 000 000	9	37,9
1 000 001 – 5 000 000	2	13,6
<b>Summa 2021-03-31</b>	<b>1 203</b>	<b>100,0</b>

## Optionsprogram 2020

I december 2020 utfärdade CombinedX ett optionsprogram riktat till ledande befattningshavare. Totalt emitterades 980 000 teckningsoptioner där varje option kostade 5,34 kronor, vilket förstärkte det egna kapitalet med totalt 5,2 MSEK. Varje teckningsoption ger rätt att köpa en aktie för 25,50 kronor under perioden 15 februari till 15 mars 2024.

Optionsinnehavare per 31 december 2021	Antal optioner, st
Jörgen Qwist, vd och koncernchef CombinedX	700 000
Mattias Dyberg, vd Elvenite	77 500
Joao Stoltz	65 000
Mats Berthem, vd Netgain	25 000
Oskar Godberg, vvd CombinedX	25 000
Håkan Cranning, Koncernredovisningschef CombinedX	25 000
Björn Magnusson, Administrativ chef CombinedX	25 000
Linda Fondén	12 500
Magnus Rådbo, vd ViewBase	12 500
Andreas Warg, vd Smartsmling	12 500
<b>Summa</b>	<b>980 000</b>

## Utdelning

Styrelsen föreslår årsstämman 5 maj 2022 en utdelning om 1,50 kronor per aktie, totalt 25 313 238 kronor. Avstämningsdag för utdelningen föreslås till 9 maj 2022 och utbetalningsdag 12 maj 2022.

## Risker och osäkerhetsfaktorer

Väsentliga risker och osäkerhetsfaktorer finns beskrivna i årsredovisningen för 2021 sida 55-57 under avsnittet "Risker och riskhantering".

## Säsongsvariationer

Det tredje kvartalet är normalt bolagets svagaste kvartal på grund av semesteruttag.

## Framtidsutsikter

CombinedX gör bedömningen att framtidsutsikterna för bolaget är goda. Bolaget lämnar inga prognoser.



## Väsentliga händelser under perioden

Anna Hedström har per den 20 januari tillträtt som ny CFO.

Per den 1 februari förvärvades digitaliserings-bolaget Attentec AB ("Attentec"). Attentec är experter och lösningsleverantörer av IoT-lösningar och är verksamma i Sverige och Norge. Förvärvet är ett steg mot CombinedX vision att bli Nordens ledande grupp av specialistbolag inom digitalisering. Köpeskillingen bestod av 36,3 MSEK i kontanter och cirka 23,5 MSEK i nyemitterade aktier i CombinedX. Därtill kan en tilläggsköpeskillning om 12 MSEK utgå. Styrelsen har med anledning av förvärvet beslutat om och genomfört en apportemission om 558 932 aktier riktad till säljarna av Attentec. Attentec omsätter drygt 60 MSEK med god lönsamhet. Förvärvsanalys framgår i not 3.

CombinedX erbjudande att teckna aktier i CombinedX i sambande med bolagets notering på Nasdaq First North Premier Growth Market blev signifikant övertecknat. Erbjudandet tecknades till totalt 165% av erbjudandet. Intresset för Erbjudandet har varit stort bland såväl institutionella investerare som bland allmänheten i Sverige.

Per den 28 mars 2022, inleddes handeln i CombinedX AB (publ) ("CombinedX" eller "Bolaget") aktie på Nasdaq First North Premier Growth Market. Aktien handlas under kortnamnet "CX" med ISIN-kod SE0012065589.

## Väsentliga händelser efter periodens utgång

CombinedX har kallat till årsstämma 5 maj 2022 kl 17.30 i Nöjesfabrikens lokaler på Karlagatan 42 i Karlstad. Styrelsen föreslår årsstämman en utdelning om 1,50 kronor per aktie, totalt 25 313 238 kronor. Avstämningsdag för utdelningen föreslås till 9 maj 2022 och utbetalningsdag 12 maj 2022.

## Segmentsrapportering

Koncernens verksamhet bedrivs i ett segment: Professional Services. Segmentsindelningen reflekterar koncernens styrmodell.

Rörelsesegmentets resultat bedöms av koncernledningen i första hand efter nettoomsättning och EBIT. Intäkter hos koncerngemensamma enheter avser huvudsakligen fakturering till koncernföretag för utförda tjänster.

Professional Services omfattar bolagen Elvenite, Ninetech, Nethouse, Attentec, CloudPro, Netgain, Smartsmiling, ViewBase och TWO.

Koncerngemensamt avser CombinedX, CombinedX Professional Services samt koncernjusteringar.





## VÅRA SPECIALISTBOLAG



**Specialistbolag:** Nethouse

**Erbjudande:** Utvecklar och tar ansvar för affärskritisk IT-infrastruktur och applikationer

**Grundat/del av CombinedX:** 1998/2020



**Specialistbolag:** Ninetech

**Erbjudande:** Digitalisering av sälj- och marknadsprocesser

**Grundat/del av CombinedX:** 1993/2013



**Specialistbolag:** Elvenite

**Erbjudande:** Digitalisering av livsmedelsindustrin

**Grundat/del av CombinedX:** 2007/2018



**Specialistbolag:** CloudPro

**Erbjudande:** Molntjänster och support

**Grundat/del av CombinedX:** Avknoppat från Ninetech 2016



**Specialistbolag:** TWO

**Erbjudande:** Affärssystem och beslutsstödför handel och tillverkande industri

**Grundat/del av CombinedX:** Avknoppat från Ninetech 2017



**Specialistbolag:** Smartsmiling

**Erbjudande:** Identitets- och behörighets hantering

**Grundat/del av CombinedX:** 2012/2016



**Specialistbolag:** Netgain

**Erbjudande:** Automatisering och robotisering

**Grundat/del av CombinedX:** 2008/2013



**Specialistbolag:** Viewbase

**Erbjudande:** Dataanalys och beslutsstöd

**Grundat/del av CombinedX:** 2005/2017



**Specialistbolag:** Attentec

**Erbjudande:** Utveckling och förvaltning av IoT-lösningar

**Grundat/del av CombinedX:** 2005/2022



## VÅRA ERBJUDANDEN

### Digital affärsutveckling och transformation

Vi hjälper er att använda data och ny teknologi för att göra er försäljning, produktion och administration effektivare. Det kallar vi digital affärsutveckling och vägen dit för transformation. Våra specialister kan hålla er i handen under hela resan från nulägesanalys och planering till projektledning och genomförande, eller göra projektinsatser under vägen.

Specialistbolag: Nethouse / Ninetech / Elvenite / Attentec



### Tjänstedeign och kundupplevelse

Vi hjälper er att bygga digitala tjänster och produkter från design till full-stack-webbar och appar optimerade för era kunder eller era medarbetare. Vi arbetar med beprövade ramverk för tjänstedesign med användarupplevelsen i fokus.

Specialistbolag: Netgain / Ninetech



### Affärssystem och affärsprocesser

Vi hjälper er att implementera och förvalta era affärssystem under hela dess livscykel. Våra specialister kombinerar spetskunskap om olika affärssystem med djup bransch- kompetens inom sektorerna livsmedel, tillverkande industri och handel. Vi kan också ta steget fullt ut och ansvara för någon eller några delar av er affärsprocess.

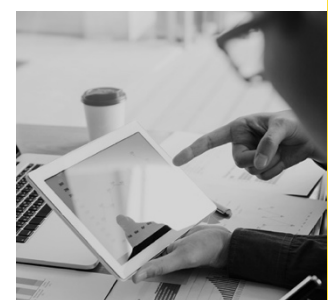
Specialistbolag: Two / Elvenite



### Dataanalys och beslutsstöd

Vi kan göra er verksamhet mer datadriven. Våra specialister hjälper er genom hela processen från insamling av data till automatiserade beslut. Vi ger er också tillgång till teknologier som maskininlärning och AI för att konvertera er data till konkurrensfördelar.

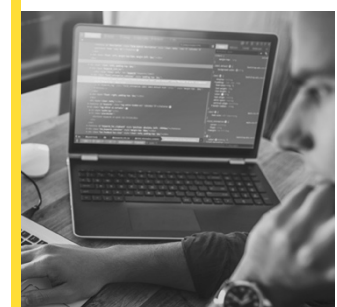
Specialistbolag: ViewBase / Two / Elvenite / Attentec



### Automatisering och Robotisering

Att automatisera arbetsflöden som tidigare varit manuella kan sänka era kostnader, höja er servicegrad och skapar bättre användarupplevelse för era medarbetare och kunder. Våra specialister hjälper er att implementera marknadens ledande plattformar för automation och robotisering.

Specialistbolag: Netgain / Nethouse



## Applikationsutveckling och livscykelhantering

Vi utvecklar verksamhetsnära system och applikationer på moderna plattformar och använder agila utvecklingsmetoder för att säkerställa att ny funktionalitet kontinuerligt kan levereras till verksamheten. Vi kan ta ansvar för hela livscykelhanteringen från förstudie och implementation till löpande förvaltning och support.

Specialistbolag: Nethouse / Ninetech / Attentec



## Den digitala arbetsplatsen och identitetshantering

Den digitala arbetsplatsen främjar era medarbetares produktivitet och samverkan. Vårt erbjudande utgår från Microsoft 365 och våra specialister har marknadsledande kunskap om vilka möjligheter den plattformen kan ge er verksamhet. Informationssäkerhet blir allt viktigare när arbetsplatsen blir digital och vi hjälper er därför att säkerställa att endast rätt person har tillgång till rätt data vid rätt tidpunkt.

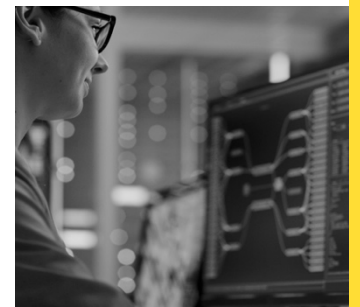
Specialistbolag: Smarts milling / CloudPro



## Managerade infrastrukturtjänster och säkerhet

IT-infrastrukturen är det lager som alla digitala system, applikationer och verktyg vilar på och den ska därför vara både tillgänglig och säker. Idag finns våra kunders infrastruktur oftast i en blandning av publika och privata moln. Våra specialister kan hjälpa er att bygga och underhålla sådana blandade miljöer och vi kan också ta fullt drift- och supportansvar för dessa.

Specialistbolag: CloudPro / Nethouse



## Internet of things

Med hjälp av uppkopplade enheter, effektivt nyttjande av data och tekniker som machine learning och artificiell intelligens kan de flesta verksamheter bli effektivare, minska riskfyllda processer och skapa nya tjänster. Våra experter hjälper er från inspiration, utvärdering av affärsmöjligheter, val av teknik till nyckelfärdiga leveranser av kompletta lösningar.

Specialistbolag: Attentec



## FINANSIELL ÖVERSIKT

Koncernens rapport över totalresultat

(MSEK)	januari - mars		LTM apr-mar	jan-dec
	2022	2021	2021/2022	2021
Nettoomsättning	160,9	145,0	576,0	560,1
Övriga rörelseintäkter	0,3	0,8	7,1	7,5
<b>Totala intäkter</b>	<b>161,3</b>	<b>145,8</b>	<b>583,1</b>	<b>567,6</b>
Underkonsulter, handelsvaror och övriga direkta kostnader	-26,6	-21,0	-93,8	-88,1
Övriga externa kostnader	-15,3	-11,6	-49,6	-45,8
Personalkostnader	-96,2	-92,4	-349,0	-345,2
Av- och nedskrivningar	-6,8	-7,4	-26,7	-27,3
Övriga rörelsekostnader	-0,1	-0,0	-0,9	-0,8
Resultatandel intresseföretag	-	0,5	0,7	1,2
<b>Summa kostnader</b>	<b>-145,0</b>	<b>-131,8</b>	<b>-519,2</b>	<b>-506,0</b>
<b>Rörelseresultat (EBIT)</b>	<b>16,2</b>	<b>13,9</b>	<b>63,8</b>	<b>61,6</b>
Finansiella intäkter	0,1	0,0	0,3	0,3
Finansiella kostnader	-0,9	-0,9	-3,2	-3,2
<b>Resultat före skatt</b>	<b>15,3</b>	<b>13,1</b>	<b>60,9</b>	<b>58,6</b>
Skatt	-3,0	-2,3	-10,1	-9,3
<b>Periodens resultat</b>	<b>12,4</b>	<b>10,8</b>	<b>50,9</b>	<b>49,3</b>
Periodens övriga totalresultat				
Omräkningsdifferenser	-0,0	0,0	-0,0	0,0
<b>Periodens övriga totalresultat</b>	<b>-0,0</b>	<b>0,0</b>	<b>-0,0</b>	<b>0,0</b>
<b>Periodens totalresultat</b>	<b>12,3</b>	<b>10,8</b>	<b>50,8</b>	<b>49,3</b>
<b>Periodens resultat hänförligt till</b>				
Moderbolagets aktieägare	12,4	10,8	50,9	49,3
Innehav utan bestämmande inflytande	-	-	-	-
<b>Periodens totalresultat hänförligt till</b>				
Moderbolagets aktieägare	12,3	10,8	50,8	49,3
Innehav utan bestämmande inflytande	-	-	-	-
Genomsnittligt antal aktier före utspädning	15 315 827	13 417 400	15 548 670	13 650 243
Genomsnittligt antal aktier efter utspädning	15 638 196	13 417 400	16 011 039	13 790 243
Resultat per aktie före utspädning (kr)	0,80	0,81	3,27	3,61
Resultat per aktie efter utspädning (kr)	0,79	0,81	3,17	3,58



## Koncernens rapport över finansiell ställning

(MSEK)	31 mar 2022	31 mar 2021	31 dec 2021
<b>TILLGÅNGAR</b>			
<b>Anläggningstillgångar</b>			
Nyttjanderättstillgångar, IFRS 16	35,0	35,6	25,4
Goodwill	142,0	103,9	105,0
Varumärken	44,1	24,7	24,7
Balanserade utvecklingskostnader	0,9	0,6	0,5
Övriga immateriella tillgångar	41,9	36,8	31,8
Inventarier, verktyg och installationer	2,5	2,1	1,6
Andelar i intresseföretag	2,3	1,7	2,3
Andra långfristiga värdepappersinnehav	0,6	0,6	0,6
Andra långfristiga fordringar	1,2	2,0	1,0
Uppskjuten skattefordran	0,9	1,0	0,8
<b>Summa anläggningstillgångar</b>	<b>271,4</b>	<b>209,0</b>	<b>193,7</b>
<b>Omsättningstillgångar</b>			
Förskott till leverantör	7,5	7,1	3,1
Kundfordringar	106,8	87,8	104,8
Aktuell skattefordran	1,7	3,5	-
Övriga fordringar	2,3	2,7	8,8
Upparbetad men ej fakturerad intäkt	3,5	4,0	0,7
Förutbetalda kostnader och upplupna intäkter	9,3	8,5	8,1
Likvida medel	184,4	83,9	108,2
<b>Summa omsättningstillgångar</b>	<b>315,5</b>	<b>197,5</b>	<b>233,8</b>
<b>SUMMA TILLGÅNGAR</b>	<b>586,9</b>	<b>406,5</b>	<b>427,5</b>
<b>EGET KAPITAL OCH SKULDER</b>			
<b>Eget kapital</b>	<b>317,7</b>	<b>170,6</b>	<b>226,9</b>
<b>Långfristiga skulder</b>			
Skulder till kreditinstitut	44,2	26,9	17,5
Skulder till leasingföretag	17,3	15,6	11,1
Uppskjuten skatteskuld	24,7	21,6	15,2
Övriga långfristiga skulder	6,8	-	-
<b>Summa långfristiga skulder</b>	<b>93,0</b>	<b>64,1</b>	<b>43,8</b>
<b>Kortfristiga skulder</b>			
Skulder till kreditinstitut	18,4	17,4	13,2
Checkräkningskredit/fakturabelåning	-	11,6	-0,0
Skulder till leasingföretag	17,1	19,1	13,6
Kortfristiga räntebärande skulder	3,8	-	-
Leverantörsskulder	32,5	21,2	31,4
Övriga kortfristiga skulder	24,4	23,1	27,1
Fakturerad men ej upparbetad intäkt	1,6	2,7	5,7
Upplupna kostnader och förutbetalda intäkter	78,4	76,7	65,7
<b>Summa kortfristiga skulder</b>	<b>176,2</b>	<b>171,7</b>	<b>156,8</b>
<b>SUMMA SKULDER OCH EGET KAPITAL</b>	<b>586,9</b>	<b>406,5</b>	<b>427,5</b>



## Koncernens rapport över förändring i eget kapital

(MSEK)	Q1		jan-dec
	31 mar 2022	31 mar 2021	31 dec 2021
<b>Ingående eget kapital enligt balansräkning</b>	<b>226,9</b>	<b>159,8</b>	<b>159,8</b>
Periodens resultat	12,4	10,8	49,3
<b>Övrigt totalresultat</b>			
Omräkningsdifferenser	-0,0	0,0	0,0
<b>Summa totalresultatet</b>	<b>12,3</b>	<b>10,8</b>	<b>49,3</b>
<b>Transaktioner med aktieägare</b>			
Utdelning	-	-	-30,2
Nyemission	83,4	-	50,0
Nyemissionsutgifter	-4,8	-	-2,0
<b>Summa transaktioner med aktieägare</b>	<b>78,6</b>	<b>-</b>	<b>17,8</b>
<b>Utgående justerat eget kapital</b>	<b>317,7</b>	<b>170,6</b>	<b>226,9</b>

## Koncernens kassaflödesanalys

(MSEK)	jan-mar		jan-dec
	2022	2021	2021
Resultat efter finansiella poster	15,3	13,1	58,6
Ej kassaflödespåverkande poster	6,7	7,4	20,3
Betald skatt	-7,1	-2,0	-6,3
Kassaflöde från den löpande verksamheten före förändringar i rörelsekapital	15,0	18,5	72,7
Förändringar i rörelsekapital	9,0	10,0	-4,7
<b>Kassaflöde från löpande verksamheten</b>	<b>24,0</b>	<b>28,5</b>	<b>67,9</b>
Förvärv av dotterbolag	-30,4	-	-2,0
Avyttring av dotterbolag	-	2,1	9,3
Förvärv av immateriella anläggningstillgångar	-0,1	-	-0,2
Förvärv av materiella anläggningstillgångar	-0,5	-	-0,8
Avyttring anläggningstillgångar	-	-	0,1
Förändring av finansiella tillgångar	0,1	-0,0	0,9
<b>Kassaflöde från investeringsverksamheten</b>	<b>-30,9</b>	<b>2,1</b>	<b>7,3</b>
Nyemission	55,2	-	48,0
Utdelning till aktieägare	-	-	-30,2
Nya lån	36,3	0,0	-0,0
Amortering av leasingskulder	-4,2	-4,8	-17,7
Amortering av finansiella skulder	-4,4	-5,7	-19,3
Förändring av fakturabelåning/checkkredit	-0,0	-7,2	-18,9
<b>Kassaflöde från finansieringsverksamheten</b>	<b>82,9</b>	<b>-17,7</b>	<b>-38,1</b>
<b>Periodens kassaflöde</b>	<b>76,0</b>	<b>12,9</b>	<b>37,2</b>
Likvida medel vid periodens början	108,2	71,0	71,0
Kursdifferens i likvida medel	0,2	0,0	0,0
<b>Likvida medel vid periodens slut</b>	<b>184,4</b>	<b>83,9</b>	<b>108,2</b>



## Moderbolaget

CombinedX AB (publ) är koncernens moderbolag där koncernledningen är anställd.

Moderbolagets intäkter avser koncernintern fakturering av ledningskostnader och koncernövergripande och koncerngemensamma aktiviteter.

Nettoomsättningen i kvartalet uppgick till 6,4 (5,2) MSEK. Rörelseresultatet uppgick till -1,9 (-1,4) MSEK. Finansnettot uppgick till -0,1 (-0,0) MSEK och kvartalets resultat efter skatt uppgick till -1,9 (-1,4) MSEK.

### Moderbolagets resultaträkning, i sammandrag

(MSEK)	januari - mars		jan-dec
	2022	2021	2021
Nettoomsättning	6,4	5,2	20,6
Övriga rörelseintäkter	0,0	0,0	0,0
<b>Totala intäkter</b>	<b>6,4</b>	<b>5,2</b>	<b>20,6</b>
Övriga externa kostnader	-3,8	-3,6	-13,5
Personalkostnader	-4,3	-3,0	-13,7
Av- och nedskrivningar av immateriella anläggningstillgångar	-0,1	-0,1	-0,2
<b>Rörelseresultat</b>	<b>-1,9</b>	<b>-1,4</b>	<b>-6,9</b>
Finansnetto	-0,1	-0,0	-0,0
Bokslutsdispositioner	-	-	53,2
<b>Resultat före skatt</b>	<b>-1,9</b>	<b>-1,4</b>	<b>46,3</b>
Skatt	-	-	-9,7
<b>Periodens resultat</b>	<b>-1,9</b>	<b>-1,4</b>	<b>36,6</b>

### Moderbolagets balansräkning i sammandrag

(MSEK)	31 mar 2022	31 mar 2021	31 dec 2021
Immateriella anläggningstillgångar	0,7	1,0	0,8
Finansiella anläggningstillgångar	117,5	45,7	45,7
Fordringar hos koncernföretag	176,1	122,4	172,1
Övriga kortfristiga fordringar	2,1	0,0	1,3
Kassa och bank	23,6	0,0	13,5
<b>Summa tillgångar</b>	<b>320,0</b>	<b>169,2</b>	<b>233,5</b>
Eget kapital	287,5	155,0	210,8
Långfristiga skulder, räntebärande	6,8	-	-
Kortfristiga skulder, räntebärande	3,8	-	-
Kortfristiga skulder	22,0	14,2	22,7
<b>Summa skulder och eget kapital</b>	<b>320,0</b>	<b>169,2</b>	<b>233,5</b>





## **REDOVISNINGSPRINCIPER**

Koncernredovisningen har upprättats i enlighet med International Financial Reporting Standards (IFRS) sådana de antagits av EU som presenterats i koncernens årsredovisning för 2021. Koncernens funktionella valuta är svenska kronor som även utgör rapporteringsvalutan för koncernen. Om inte annat anges är samtliga belopp avrundade till närmaste miljontal (MSEK) med en decimal. Vissa avrundningsdifferenser kan därför förekomma i tabellerna i rapporterna. Denna rapport har upprättats i enlighet med IAS 34 Delårsrapportering och årsredovisningslagen.

Moderbolagets finansiella rapporter i sammandrag har upprättats i enlighet med årsredovisningslagen samt RFR 2 Redovisning för juridiska personer. Upplysningar enligt IAS 34.16A framkommer förutom i de finansiella rapporterna och dess tillhörande noter även i övriga delar av delårsrapporten.

### **Justeringar**

Viss finansiell information och andra belopp och procentsatser som redovisas i denna rapport har avrundats och tabellerna summerar därför inte nödvändigtvis. I det fall, e.t. ("ej tillämplig") anges i denna rapport innebär det att uppgiften inte är relevant.

### **Not 1 – Finansiella instrument – verkligt värde**

CombinedX bedömer att det inte är någon väsentlig skillnad mellan bokförda och verkliga värden.

### **Kortfristiga fordringar och skulder**

För kortfristiga fordringar och skulder, som t.ex. kundfordringar och leverantörsskulder, som klassificeras som kortfristiga anses det redovisade värdet vara en rimlig approximation av det verkliga värdet.

### **Not 2 – Transaktioner med närstående**

Transaktioner med närstående har baserats på vedertagna kommersiella villkor i branschen och har ingåtts under normala kommersiella villkor. För information om löner och andra ersättningar, kostnader och förpliktelser avseende pensioner och liknande förmåner för styrelse, vd och andra ledande befattningshavare se not 8 i CombinedX årsredovisning 2021 på sidan 103.

Inga väsentliga transaktioner med närstående har förekommit under första kvartalet 2022.



### Not 3 – Förvärv

Per den 1 februari förvärvade CombinedX AB digitaliseringsbolaget Attentec AB ("Attentec"). Attentec är experter och lösningsleverantörer av IoT-lösningar och är verksamma i Sverige och Norge. Förvärvet är ett steg mot CombinedX vision att bli Nordens ledande grupp av specialistbolag inom digitalisering. Köpeskillingen bestod av 36,3 MSEK i kontanter och cirka 23,5 MSEK i nyemitterade aktier i CombinedX. Därtill kan en tilläggsköpeskillning om 12 MSEK utgå. Styrelsen har med anledning av förvärvet beslutat om och genomfört en apportemission om 558 932 aktier riktad till säljarna av Attentec. Attentec omsätter drygt 60 MSEK med god lönsamhet.

Förvärvsanalys har upprättats och inga nedskrivningsbehov avseende förvärvade tillgångar och övertagna skulder har identifierats. Nedanstående tabell sammanfattar köpeskillingen samt verkligt värde på förvärvade tillgångar och övertagna skulder som redovisas för förvärvsdagen.

MSEK	1 feb 2022
<b>Köpeskillning</b>	
Likvida medel	36,3
Apportemission 558 932 CombinedX aktier, verkligt värde	23,5
Villkorad köpeskillning	10,6
<b>Summa köpeskillning</b>	<b>70,4</b>
<b>Redovisade belopp på identifierbara förvärvade tillgångar och övertagna skulder</b>	
Immateriella anläggningstillgångar	0,3
Finansiella anläggningstillgångar	0,3
Materiella anläggningstillgångar	0,5
Rörelsefordringar	14,2
Likvida medel	5,9
Rörelseskulder	-12,9
<b>Summa identifierbara nettotillgångar</b>	<b>8,3</b>
<b>MSEK</b>	
Goodwill	36,9
Kundrelationer	12,2
Varumärken	19,4
Uppskjuten skatt	-6,5
<b>Summa tillförda nettotillgångar</b>	<b>70,4</b>

Kassaflödeseffekt:

MSEK	Attentec
Kontant erlagt förvärvsvärde	36,3
Avgår förvärvade likvida medel	-5,9
<b>Summa påverkan likvida medel</b>	<b>30,4</b>

Goodwill är hänförlig till de anställda och den höga lönsamheten i den förvärvade verksamheten. Transaktionskostnader uppgick till 1,4 MSEK.



## Not 4 – Alternativa nyckeltal

Nedan redogörs för koncernens nyckeltal. Några av dessa är definierade i enlighet med IFRS och utöver dessa har koncernen identifierat några ytterligare nyckeltal som ger kompletterande information till bolagets investerare och bolagets ledning, då det möjliggör utvärdering av relevanta trender samt bolagets prestation. Eftersom inte alla företag beräknar finansiella mått på samma sätt, är dessa inte alltid jämförbara med mått som används av andra företag. Dessa finansiella mått ska därför ses som ett komplement till de nyckeltal som definieras enligt IFRS.

### Omsättningstillväxt

(MSEK)	jan-mar		apr-mar	jan-dec
	2022	2021	2021/2022	2021
Nettoomsättning innevarande period	160,9	145,0	576,0	560,1
/ Omsättning motsvarande period fg år (-1)	145,0	135,6	542,6	533,2
<b>Omsättningstillväxt, %</b>	<b>11,0%</b>	<b>6,9%</b>	<b>6,1%</b>	<b>5,0%</b>

### Organisk nettoomsättning

(MSEK)	jan-mar		apr-mar	jan-dec
	2022	2021	2021/2022	2021
Nettoomsättning	160,9	145,0	576,0	560,1
Avgår förvärvad & avyttrad tillväxt	-11,0	-25,2	-29,1	-43,3
<b>Organisk nettoomsättning</b>	<b>149,9</b>	<b>119,8</b>	<b>546,9</b>	<b>516,8</b>

### Organisk omsättningstillväxt, %

(MSEK)	jan-mar		apr-mar	jan-dec
	2022	2021	2021/2022	2021
Organisk nettoomsättning	149,9	119,8	546,9	516,8
/Nettoomsättning fg år (-1)	137,8	131,5	495,6	489,3
<b>Organisk omsättningstillväxt, %</b>	<b>8,8%</b>	<b>-8,9%</b>	<b>10,3%</b>	<b>5,6%</b>



## EBITA

(MSEK)	jan-mar		apr-mar	jan-dec
	2022	2021	2021/2022	2021
Rörelseresultat (rapporterad EBIT)	16,2	13,9	63,8	61,6
+ Av- och nedskriv. immateriella anl.t	6,4	6,9	25,3	25,7
<b>EBITA</b>	<b>22,7</b>	<b>20,8</b>	<b>89,1</b>	<b>87,3</b>

## EBITA-marginal, %

(MSEK)	jan-mar		apr-mar	jan-dec
	2022	2021	2021/2022	2021
EBITA	22,7	20,8	89,1	87,3
Nettoomsättning	160,9	145,0	576,0	560,1
<b>EBITA-marginal, %</b>	<b>14,1%</b>	<b>14,4%</b>	<b>15,5%</b>	<b>15,6%</b>

## EBITDA

(MSEK)	jan-mar		apr-mar	jan-dec
	2022	2021	2021/2022	2021
Rörelseresultat (rapporterad EBIT)	16,2	13,9	63,8	61,6
+ Av- och nedskrivningar	6,8	7,4	26,7	27,3
<b>EBITDA</b>	<b>23,0</b>	<b>21,3</b>	<b>90,5</b>	<b>88,9</b>

## EBITDA-marginal, %

(MSEK)	jan-mar		apr-mar	jan-dec
	2022	2021	2021/2022	2021
EBITDA	23,0	21,3	90,5	88,9
Nettoomsättning	160,9	145,0	576,0	560,1
<b>EBITDA-marginal, %</b>	<b>14,3%</b>	<b>14,7%</b>	<b>15,7%</b>	<b>15,9%</b>



## Justerad EBIT

(MSEK)	jan-mar		apr-mar	jan-dec
	2022	2021	2021/2022	2021
Rörelseresultat (rapporterad EBIT)	16,2	13,9	63,8	61,6
- Rearesultat (vinst)	-	-	-6,4	-6,4
+Transaktionskostnader	1,4	-	2,0	0,6
+ IPO-kostnader	0,4	-	1,2	0,7
Summa jämförelsestörande poster	1,8	-	-3,2	-5,1
<b>Justerad EBIT</b>	<b>18,1</b>	<b>13,9</b>	<b>60,6</b>	<b>56,5</b>

## Justerad EBIT marginal, %

(MSEK)	jan-mar		apr-mar	jan-dec
	2022	2021	2021/2022	2021
Justerad EBIT	18,1	13,9	60,6	56,5
Nettoomsättning	160,9	145,0	576,0	560,1
<b>Justerad EBIT-marginal, %</b>	<b>11,2%</b>	<b>9,6%</b>	<b>10,5%</b>	<b>10,1%</b>

## Soliditet, %

(MSEK)	jan-mar		apr-mar	jan-dec
	2022	2021	2021/2022	2021
Eget kapital	317,7	170,6	317,7	226,9
/ Totala tillgångar	586,9	406,5	586,9	427,5
<b>Soliditet, %</b>	<b>54,1%</b>	<b>42,0%</b>	<b>54,1%</b>	<b>53,1%</b>

## Nettokassa / Nettoskuld

(MSEK)	jan-mar		apr-mar	jan-dec
	2022	2021	2021/2022	2021
Räntebärande skulder	107,5	90,5	107,5	55,5
-Likvida medel	184,4	83,9	184,4	108,2
<b>Nettokassa (-) / Nettoskuld (+)</b>	<b>-76,8</b>	<b>6,6</b>	<b>-76,8</b>	<b>-52,8</b>
I räntebärande skulder och nettokassa/ skuld ingår IFRS 16 skulder med	-34,3	-34,7	-34,3	-24,7
<b>Nettokassa (-) / -skuld (+) exkl. IFRS 16</b>	<b>-111,2</b>	<b>-28,1</b>	<b>-111,2</b>	<b>-77,5</b>



## Nettoskuld (+) / EBITDA Rullande 12

(MSEK)	jan-mar		apr-mar	jan-dec
	2022	2021	2021/2022	2021
Nettoskuld (+), inkl IFRS	-76,8	6,6	-76,8	-52,8
/ EBITDA R12	90,5	66,5	90,5	88,9
<b>Nettoskuld / EBITDA, ggr</b>	<b>-0,8</b>	<b>0,1</b>	<b>-0,8</b>	<b>-0,6</b>

## Avkastning på eget kapital

(MSEK)	jan-mar		apr-mar	jan-dec
	2022	2021	2021/2022	2021
Periodens resultat	12,4	10,8	50,9	49,3
/ Genomsnittligt eget kapital	272,3	165,2	244,2	193,4
<b>Avkastning på eget kapital, %</b>	<b>4,5</b>	<b>6,6</b>	<b>20,8</b>	<b>25,5</b>

## Nettoomsättning per intäktskategori

(MSEK)	jan-mar		apr-mar	jan-dec
	2022	2021	2021/2022	2021
Timbaserade intäkter	120,7	108,8	424,3	412,3
Avtalsbaserade intäkter	22,9	19,7	87,2	84,1
Produkter/licensintäkter	16,4	15,4	61,7	60,8
Övriga intäkter	1,0	1,2	2,8	3,0
<b>Nettoomsättning</b>	<b>160,9</b>	<b>145,0</b>	<b>576,0</b>	<b>560,1</b>



Styrelsen och verkställande direktören försäkrar att delårsrapporten ger en rättvisande översikt av koncernens och moderbolagets verksamhet, ställning och resultat.

*Karlstad den 5 maj 2022*

**Niklas Hellberg**  
*Styrelsens ordförande*

**Petter Traaholt**  
*Styrelseledamot*

**Jessica Petrini**  
*Styrelseledamot*

**Ulf Sandlund**  
*Styrelseledamot*

**Johan Gotting**  
*Styrelseledamot*

**Joakim Alkman**  
*Styrelseledamot*

**Jörgen Qvist**  
*VD*

Denna rapport har ej varit föremål för en översiktlig revisorsgranskning.



**DEFINITIONER/**

IFRS-mått:	Definition/Beräkning
<b>Resultat per aktie före utspädning</b>	Resultat per aktie före utspädning beräknas som periodens resultat delat med genomsnittligt antal utestående aktier.
<b>Resultat per aktie efter utspädning</b>	Resultat per aktie efter utspädning beräknas som periodens resultat delat med genomsnittligt antal utestående aktier, justerat med det vägdade genomsnittliga antalet utestående aktier för utspädningseffekten av samtliga potentiella aktier. Potentiell utspädning föreligger när lösenkursen för utställda teckningsoptioner är lägre än aktuell marknadskurs. Potentiella stamaktier ger upphov till utspädning endast om en konvertering av dem ger upphov till lägre vinst per aktie eller högre förlust per aktie.

Alternativa nyckeltal:	Definition/Beräkning	Motivering för användande
<b>Antal anställda per balansdagen</b>	Totalt antal anställda i bolaget på balansdagen.	Nyckeltalet kan användas för att bedöma bolagets leveranskapacitet inför kommande period.
<b>Avkastning på eget kapital</b>	Rullande tolv månaders resultat hänförligt till moderbolagets aktieägare i relation till genomsnittligt eget kapital.	Nyckeltalet visar hur effektivt bolaget använder sitt eget kapital.
<b>EBITA</b>	Rörelseresultat före finansiella poster, skatt samt av- och nedskrivningar av immateriella anläggningstillgångar.	EBITA visar resultatet på en operativ kassaflödesskapande nivå för den löpande verksamheten beaktat av- och nedskrivningar av materiella anläggningstillgångar.
<b>EBITA-marginal</b>	EBITA i procent av rörelsens nettoomsättning för perioden.	EBITA visar resultatet på en operativ kassaflödesskapande nivå för den löpande verksamheten beaktat av- och nedskrivningar av materiella anläggningstillgångar i förhållande till nettoomsättningen.
<b>EBITDA</b>	Rörelseresultat före finansiella poster, skatt samt av- och nedskrivningar av tillgångar.	EBITDA visar resultatet på en operativ kassaflödeshöjande nivå för den löpande verksamheten.
<b>EBITDA-marginal</b>	EBITDA delat med periodens nettoomsättning.	EBITDA visar resultatet på en operativ kassaflödeshöjande nivå i förhållande till nettoomsättningen.
<b>EBIT-marginal</b>	Rörelseresultat (EBIT) delat med periodens nettoomsättning.	EBIT-marginalen gör det möjligt att analysera det operativa resultatet som har genererats av verksamheten utan inverkan av kapitalstruktur eller skattekostnad i förhållande till nettoomsättningen.
<b>Försäljningstillväxt</b>	Utvecklingen för nettoomsättning i förhållande till samma period föregående år.	Nyckeltalet möjliggör för Bolaget att jämföra sin tillväxttakt mellan olika perioder samt med marknaden som helhet.
<b>Investeringar, MSEK</b>	Investeringar i materiella och immateriella anläggningstillgångar inkl. förvärv och avyttringar.	Nyckeltalet visar genomförda och kassaflödeshöjande investeringar.



<b>Justerad EBIT</b>	Rörelseresultat med avdrag för jämförelsestörande poster.	Justerad EBIT visar rörelseresultatet före jämförelsestörande poster.
<b>Justerad EBIT-marginal</b>	Rörelseresultat med avdrag för jämförelsestörande poster delat med periodens nettoomsättning.	Justerad EBIT-marginal visar rörelseresultatet före jämförelsestörande poster i förhållande till nettoomsättningen.
<b>Jämförelsestörande poster</b>	Jämförelsestörande poster avser nedskrivningar av immateriella anläggningstillgångar, reavinster/förluster och transaktionskostnader vid förvärv / avyttringar och IPO-kostnader.	Används för att justera EBIT för att få ett jämförbart rörelseresultat utan dessa poster.
<b>Medelantalet anställda (FTE)</b>	Antalet anställda i Bolaget omräknat till heltidstjänster, dvs. antal heltider som utfört arbete under året/perioden.	Nyckeltalet kan analyseras i relation till nettoomsättning respektive kostnader för att bedöma Bolagets effektivitet utifrån antal anställda.
<b>Nettoskuld (+) / Nettokassa (-)</b>	Räntebärande skulder minus likvida medel vid periodens utgång.	Nyckeltalet är ett mått på Bolagets finansiella ställning och visar om Bolaget eftar avbetalning av räntebärande skulder har kvar en kassa eller ej.
<b>Nettoskuld / EBITDA Rullande 12</b>	Nettoskuld delat med EBITDA Rullande 12.	Nyckeltalet kan användas för bedömning av finansiell risk.
<b>Omsättning per medelantal anställd</b>	Nettoomsättning delat med medelantalet anställda under perioden.	Nyckeltalet används för att bedöma Bolagets effektivitet utifrån antal anställda.
<b>Organisk tillväxt</b>	Den procentuella förändringen av nettoomsättningen justerat för förvärv och avyttringar den gångna perioden jämfört med samma period föregående år.	Nyckeltalet visar vilken tillväxt Bolaget åstadkommer av egen kraft.
<b>Personalkostnad per medelantal anställda</b>	Personalkostnader delat med medelantalet anställda under perioden.	Nyckeltalet visar den genomsnittliga totala kostnaden per medarbetare.
<b>Rörelsekapital</b>	Omsättningstillgångar exklusive likvida medel minus icke-räntebärande kortfristiga skulder vid periodens utgång.	Nyckeltalet visar det kapital Bolaget använder för att finansiera den löpande verksamheten.
<b>Rörelseresultat (EBIT)</b>	Resultat före finansiella poster och skatt.	EBIT visar det operativa resultatet som har genererats av verksamheten utan inverkan av kapitalstruktur eller skattekostnad.
<b>Soliditet</b>	Eget kapital delat med balansomslutning.	Nyckeltalet är ett mått på bolagets finansiella ställning och visar hur stor del av balansomslutningen som finansierats av eget kapital.







## Följ oss

För mer information besök vår  
webbplats ***combinedx.com***



*[linkedin.com/company/combinedx/](https://www.linkedin.com/company/combinedx/)*

## Kontakt

**CombinedX AB (publ)**

Organisationsnummer: 556923-1219

Säte: Karlstad

Telefon: 054 - 400 25 10

**Jörgen Qwist, VD**

**Anna Hedström, CFO**

**Björn Magnusson, IR**

## Finansiell kalender:

**Årsstämma** 5/5 2022, Nöjesfabriken Karlagatan 42 Karlstad

*Årsredovisning publicerades på hemsidan ***www.combinedx.com*** vecka 15, 2022*

**Delårsrapport Q2 2022** 18/8 2022

**Delårsrapport Q3 2022** 3/11 2022

**Bokslutskommuniké 2022** 16/2 2023

**Delårsrapport Q1 2023** 4/5 2023

Denna information lämnades för offentliggörande den 5 maj 2022, kl. 14.00 CET.

