



# CombinedX

## Delårsrapport Q1 2023

### Första kvartalet, 1 januari – 31 mars

- Nettoomsättningen ökade till 209,1 (160,9) MSEK
- Tillväxt var 29,9% (11,0%) med en organisk tillväxt om 13,5% (8,8%)
- Justerad EBIT ökade till 25,6 (18,1) MSEK
- Justerad EBIT-marginal ökade till 12,2% (11,2%)
- Resultat före skatt ökade till 23,2 (15,3) MSEK
- Kassaflöde från den löpande verksamheten var 43,4 (24,0) MSEK
- Resultat per aktie efter utspädning var 0,99 (0,79) SEK

## VD KOMMENTERAR

**Nytt rekordkvartal och tydligare specialisering**

Den starka avslutningen på 2022 tog vi med oss in i 2023 och det första kvartalet gick på högvarv med genomgående god beläggning. Den positiva kalendereffekten om 1 arbetsdag mer än motsvarande kvartal föregående år slog rakt igenom samtidigt som vi kunde höja våra listpriser vid årsskiftet. Flera av bolagens årliga lönejusteringar sker först under det andra kvartalet och belastade alltså inte Q1. Därtill kom nyförvärvade Absfront in i gruppen med en lovande start. Allt sammantaget drev detta upp omsättning och lönsamhet till en ny rekordnivå. Intäkterna blev 209 MSEK vilket ger en tillväxt om 30 procent varav 13,5 procentenheter var organisk. Justerad rörelsemarginal (EBIT) uppgick till 12,2 procent. En väldigt bra start på året!

Lönsamheten i det andra kvartalet kommer dock att bli mer utmanande. Vi ha en kalendereffekt som ger hela 5 färre arbetsdagar än i Q1 och 1 arbetsdag färre än Q2 föregående år. Varje förlorad arbetsdag minskar våra tidsbaserade intäkter med ca 2,5 MSEK utan att kostnaderna påverkas nämnvärt. I våra leveransprojekt kommer vi i Elvenite ha ett litet glapp i beläggningen mellan det stora affärssystemsförändret på Kopparbergs Bryggerier, som blev klart i mars, och nya leveranser. Det är baksidan med stora projektupdrag samtidigt som de är mycket viktiga för att utveckla nya kunder och spetskompetens. Sist men inte minst kommer vi i Q2 investera i en omstrukturering av Nethouse och Attentec.

För att bygga vidare på vår strategi att skapa tydliga specialisterbjudanden och varumärkeslöften kommer Nethouse systemutvecklingsdel nu gå samman med Attentec och bilda ett nytt specialistbolag helt inriktat på affärsutvecklande systemutveckling. Nethouse nuvarande vd Hans Dahlberg blir vd för det nya bolaget med uppdraget att skapa en utmanare på den svenska systemutvecklingsmarknaden. Under kvartalet har systemaffären i Nethouse förlängt sitt stora uppdrag på Transportstyrelsen vilket skapar en stabil grund för det nya bolaget vars namn kommer lanseras senare under sommaren.

Det kvarvarande Nethouse, kan därmed helt fokusera på IT-drift och andra infrastrukturnära tjänster. Johan Ripe har tillträtt som ny vd med målet att vinna nya stora kunder som har särskilt höga krav på tillgänglighet och regelefterlevnad. Johan har en lång och meriterande ledarbakgrund från outsourcingbranschen (jag har följt hans karriär i 15 år). Med våra mått mätt är det här en stor satsning, en tredjedel av koncernens medarbetare berörs direkt av den. Den kommer kortsiktigt belasta oss finansiellt, men på sikt bäddar vi för ökad tillväxt och lönsamhet. Vårt finansiella mål om lägst tio procents rörelsemarginal innevarande år kvarstår.

Avslutningsvis vill jag berätta hur stolta vi är över att två av våra specialistbolag numera kan titulera sig Sveriges bästa, respektive näst bästa, arbetsplats. Elvenite vann första pris i tävlingen Sveriges bästa arbetsplats i kategorin 50 – 250 medarbetare och Netgain kom tvåa i samma kategori. Flera hundra företag deltar i tävlingen och konkurrensen är stenhård. Att vi har andra bolag i CX som brukar ha minst lika höga resultat i våra interna medarbetarundersökningar gör oss inte mindre stolta (jag skulle kunna göra en association här till John Lennons svar på frågan om Ringo Starr var världens bästa trummis, men jag hoppar i all ödmjukhet över den).



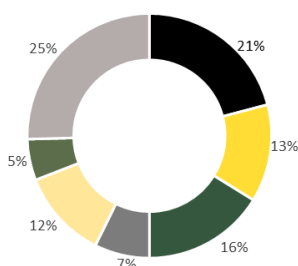
/Jörgen Qwist, vd och koncernchef



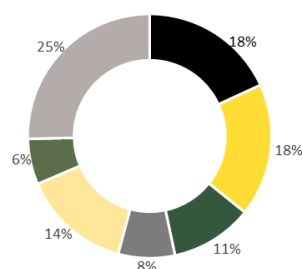
## NYCKELTAL

Koncernen	jan-mar		LTM apr-mar	jan-dec
	2023	2022	2022/2023	2022
Nettoomsättning (intäktskategorier se not 4)	209,1	160,9	698,7	650,5
Försäljningstillväxt, %	29,9%	11,0%	21,3%	16,2%
Organisk tillväxt, %	13,5%	8,8%	9,2%	7,8%
EBITDA, MSEK	34,4	23,0	92,3	80,9
EBITDA-marginal, %	16,4%	14,3%	13,2%	12,4%
EBITA, MSEK	28,9	18,2	72,1	61,3
EBITA-marginal, %	13,8%	11,3%	10,3%	9,4%
EBIT, MSEK	25,3	16,2	61,7	52,6
EBIT-marginal, %	12,1%	10,1%	8,8%	8,1%
Justerad EBIT, MSEK	25,6	18,1	64,3	56,7
Justerad EBIT-marginal, %	12,2%	11,2%	9,2%	8,7%
Periodens resultat	17,9	12,4	40,7	35,2
Kassaflöde från den löpande verksamheten, MSEK	43,4	24,0	60,4	40,9
Soliditet, %	53,2%	54,1%	53,2%	53,3%
Avkastning eget kapital, %	5,4%	4,5%	12,4%	12,9%
Rörelsekapital, MSEK	0,6	-5,7	0,6	16,5
Investeringsverksamheten, MSEK	-25,4	-30,9	-48,3	-53,7
Nettoskuld (+) / Nettokassa (-), MSEK	-12,4	-76,8	-12,4	-7,8
Nettoskuld / EBITDA R12, ggr	-0,1	-0,8	-0,1	-0,1
Omsättning per medelantal anställda, KSEK	436	394	1 603	1 560
Personalkostnad per medelantal anställda, KSEK	-252	-236	-954	-938
Medelantal anställda, FTE (st)	480	408	436	417
Antal anställda per balansdagen, (st)	487	440	487	455
Antal aktier per balansdagen,	17 109 243	16 875 492	17 109 243	16 934 125
Resultat per aktie före utspädning (SEK)	1,05	0,80	2,23	2,14
Resultat per aktie efter utspädning (SEK)	0,99	0,79	2,12	2,10

Omsättning Q1 2023



Omsättning Q1 2022



- Tillverkande industri
- Handel
- Kommuner och myndigheter
- Säkerhet och bevakning
- Livsmedel
- Hälso- och sjukvård
- Övrig tjänstesektor



## KONCERNENS UTVECKLING

### Händelser under perioden

- CombinedX förvärvade den 10 januari 2023, specialistbolaget Absfront AB. Absfront är experter på Microsofts affärsapplikationer med fokus på CRM.
- CombinedX-bolaget Nethouse och Transportstyrelsen förlängde sitt ramavtal gällande utveckling och förvaltning med ett år. Förlängningen har ett uppskattat värde på 40 miljoner kronor med möjlighet till ytterligare en förlängning på ett år.
- CombinedX har utsett ABG Sundal Collier till likviditetsgarant för bolagets aktier noterade på Nasdaq Stockholm. Åtagandet sker inom ramen för Nasdaqs regelverk avseende likviditetsgaranter.
- Två CombinedX-bolag, Elvenite och Netgain, vann 1:a och 2:a plats i tävlingen Sveriges bästa arbetsplats i kategorin medelstora organisationer (50-249 anställda). Bakom utmärkelsen står Great Place To Work som årligen genomför världens största medarbetarundersökning.

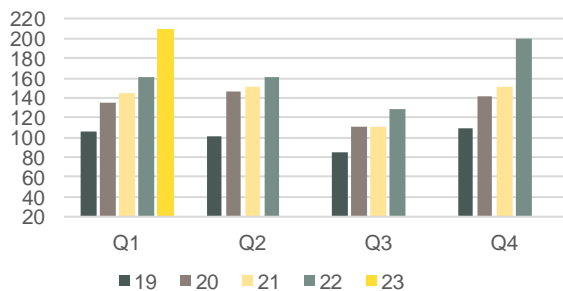
## Rörelsens intäkter

### Första kvartalet

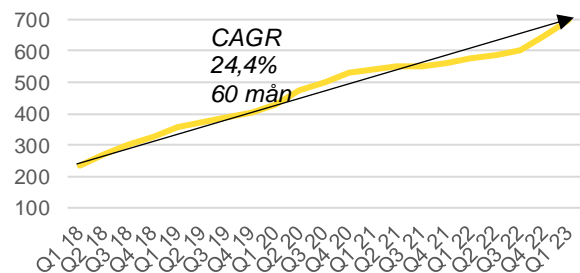
Koncernens nettoomsättning uppgick till 209,1 (160,9) MSEK vilket motsvarar en tillväxt om 29,9% (11,0%).

Organisk tillväxt uppgick till 13,5% (8,8%). Antal arbetsdagar uppgick i kvartalet till 64 (63).

### Nettoomsättning per kvartal, MSEK



### Rullande-12 nettoomsättning, MSEK



## Resultat och marginaler

### Första kvartalet

- Justerad EBIT för första kvartalet uppgick till 25,6 (18,1) MSEK. Justerad EBIT-marginal uppgick till 12,2% (11,2%).
- Finansnettot uppgick till -2,1 (-0,8) MSEK under första kvartalet och periodens skattekostnad uppgick till -5,3 (-3,0) MSEK.
- Resultat efter skatt första kvartalet uppgick till 17,9 (12,4) MSEK.

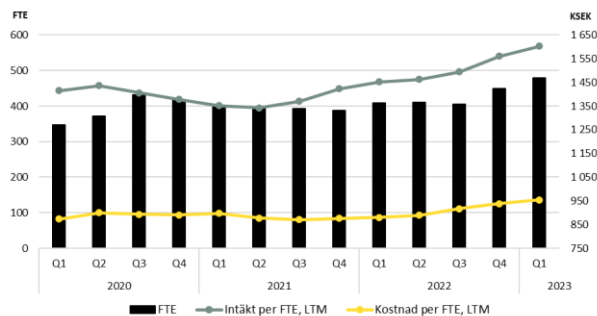
Personalkostnaderna uppgick till -121,0 (-96,2) MSEK under det första kvartalet jämfört med föregående år. Jämförelsen påverkas av förvärv i både februari och oktober 2022 samt i januari 2023.

Medelantalet anställda under kvartalet uppgick till 480 (408), en ökning med 72 personer mellan åren och 17,6%. Personalkostnader i relation till nettoomsättning minskar i kvartalet till 57,9% (59,8%).



Intäkten per anställd har i första kvartalet, per år rullande 12 månader (LTM) ökat till 1 603 (1 462) KSEK. Personalkostnad per anställd har samtidigt ökat till -954 (-886) KSEK. CombinedX bolag arbetar i huvudsak med egna anställda konsulter men har under kvartalet haft en något högre andel underkonsulter än i Q1 2022.

## Antal anställda (FTE) per kvartal samt intäkter och personalkostnader per anställd, LTM

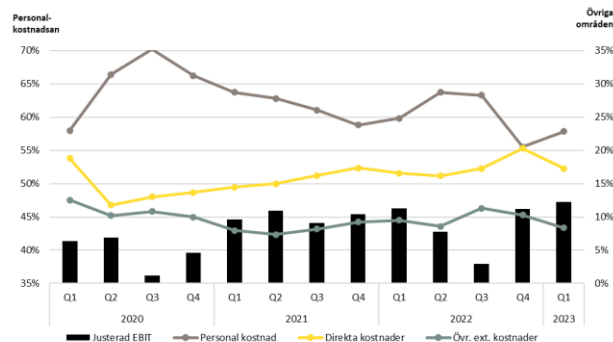


Fler underkonsulter visar sig som en del av den ökade kostnaden i raden för underkonsulter, handelsvaror och övriga direkta kostnader. Dessa kostnader ökade därmed mot tidigare år och uppgick till -36,1 (-26,6) MSEK, vilket motsvarar 17,3% (16,6%) i relation till nettoomsättningen.

Övriga externa kostnader ökade mot föregående år och uppgick till -17,5 (-15,3) MSEK under det första kvartalet, i relation till omsättningen minskar dock de externa kostnaderna som motsvarar 8,4% (9,5%) av nettoomsättningen.

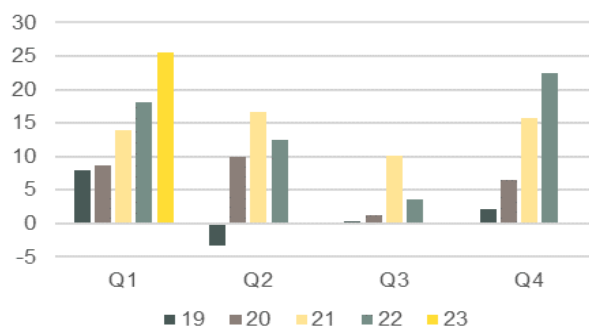
Utöver förvärv och generell kostnadsökning påverkas kvartalet av transaktionskostnader om -0,3 (-1,8) MSEK. Transaktionskostnaderna återförs vid beräkning och redovisning av justerad EBIT.

## Kostnader och justerad EBIT i förhållande till nettoomsättningen per kvartal

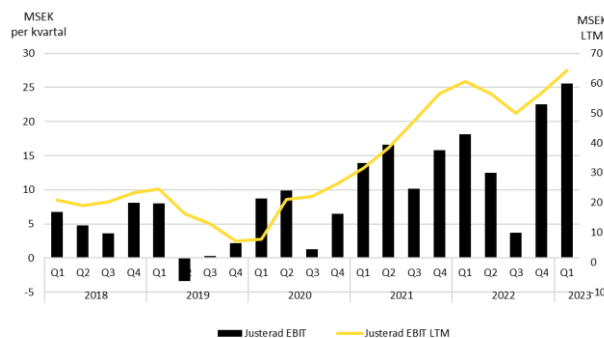


Koncernens av- och nedskrivningar uppgick till -9,1 (-6,8) MSEK under det första kvartalet. Av- och nedskrivningar i relation till nettoomsättning ökar i kvartalet till 4,4% från 4,2% motsvarande period föregående år.

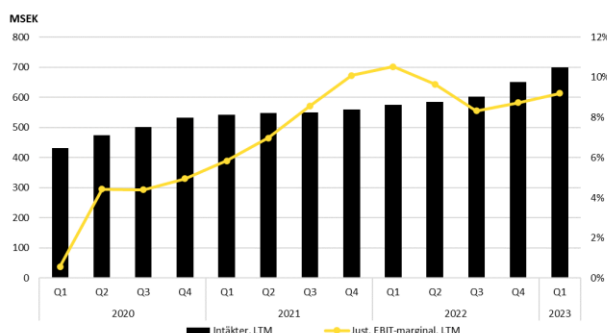
## Justerad EBIT per kvartal, MSEK



## Justerad EBIT och justerad EBIT rullande 12 månader (LTM), MSEK



## Intäkter, EBIT-marginal samt justerad EBIT-marginal, rullande 12 månader (LTM)



## Kassaflöde

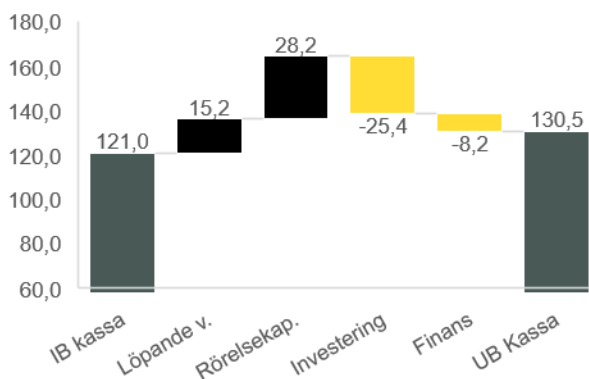
### Första kvartalet

Kassaflödet från den löpande verksamheten uppgick under kvartalet till 43,4 (24,0) MSEK, en förbättring med 19,4 MSEK. Där högre resultat efter finansnetto och ej kassaflödespåverkande poster jämförelsevis påverkade med +12 MSEK, betald skatt med -11,7 MSEK och förändringar i rörelsekapitalet bidrar med +19,2 MSEK.

Från investeringsverksamheten uppgick kassaflödet till -25,4 (-30,9) MSEK vilket härleds till förvärv av dotterbolag -24,8 (-30,4) MSEK, investeringar i materiella och immateriella anläggningstillgångar om -0,8 (-0,6) MSEK och förändring i finansiella tillgångar om -0,0 (0,1) MSEK.

Kassaflöde från finansieringsverksamheten uppgår till -8,2 (+82,9) MSEK, vilket avser amortering av leasing- och finansiella skulder, och föregående år även nyemission på 55,4 MSEK samt upptagande av nya lån om 36,3 MSEK. Kassaflödet för kvartalet uppgick till 9,8 (76,0) MSEK.

### Brygga kassaflöde för Q1 2023, MSEK



## Likviditet och finansiell ställning

Totala tillgångar uppgår den sista mars till 640,8 (586,9) MSEK och eget kapital summerar till 340,8 (317,7) MSEK. Det motsvarar en soliditet om 53,2% (54,1%).

Koncernens goodwill uppgår till 193,7 (142,0) MSEK och är hänförlig till förvärv av dotterbolag. Nedskrivningsprövning av goodwill sker årligen samt vid varje givet tillfälle då indikationer på värdenedgång identifieras.

Koncernens likvida medel var vid periodens utgång 130,5 (184,4) MSEK. Utöver detta finns en checkräkningskredit om 30,0 MSEK som är outnyttjad.

Den räntebärande skulden uppgick till 118,1 (107,5) MSEK. Effekten av IFRS 16 som ingår i räntebärande skulder uppgick vid kvartalets slut till 48,3 (34,3) MSEK. Nettokassa (-) / nettoskuld (+) exklusive IFRS 16 uppgick per balansdagen till -60,8 (-111,2) MSEK.

Koncernens övriga kortfristiga skulder uppgick till 32,9 (24,4) MSEK, och består av moms, källskatt och sociala avgifter.

## Finansiella mål

- Rörelsemarginalen (EBIT) ska uppgå till lägst 10%.
- Den organiska tillväxten ska överstiga IT-konsultmarknadens tillväxt, och med förvärv ska omsättningen uppgå till lägst 1 MDSEK år 2025.
- Den finansiella nettoskulden ska inte överstiga 2 gånger EBITDA.

## Förvärv

CombinedX har under första kvartalet genomfört ett förvärv, i linje med bolagets förvärvsstrategi och tillväxtagenda. Den 10 januari införlivades således CRM-bolaget Absfront AB i koncernen. Mer information om förvärvet finns på sida 18.

## Medarbetare

Den 31 mars 2023 var 487 (440) personer anställda i koncernen. Antalet medarbetare har sedan kvartal 1 2022 ökat med 47 personer, bland annat påverkat av förvärven av Attentec, Redway, Loca under 2022 och Absfront i januari 2023.

Medelantalet medarbetare i CombinedX var under kvartalet totalt 480 (408) heltidstjänster.

## Risker och osäkerhetsfaktorer

Väsentliga risker och osäkerhetsfaktorer finns beskrivna i årsredovisningen för 2022 sida 53–55 under avsnittet "Risker och riskhantering".



## Säsongsvariationer

Koncernens intäkter och resultat påverkas av säsongsvariationer vilket innebär att de varierar kvartalsvis. Det tredje kvartalet är normalt bolagets svagaste på grund av semesteruttag.

## Kalendereffekt

Även antal arbetsdagar och arbetstimmar per kvartal påverkar omsättning och resultat.

	2023	2022	
Kvartal 1	512	504	8
Kvartal 2	472	480	-8
Kvartal 3	520	528	-8
Kvartal 4	504	512	-8
<b>Total</b>	<b>2 008</b>	<b>2 024</b>	<b>-16</b>

## Framtidsutsikter

CombinedX gör bedömningen att framtidsutsikterna för bolaget är goda. Bolaget lämnar inga prognoser.

## Segmentsrapportering

Koncernens verksamhet bedrivs i ett segment, Professional Services vilket också reflekterar koncernens styrmodell.

Rörelsesegmentets resultat bedöms av koncernledningen i första hand efter nettoomsättning och EBIT. Intäkter hos koncerngemensamma enheter avser huvudsakligen fakturering till koncernföretag för utförda tjänster.

Professional Services omfattar bolagen Elvenite, Ninetech, Nethouse, Two, Attentec, Netgain, Anytrust, Redway och Absfront.

Koncerngemensamt avser CombinedX, CombinedX Professional Services samt koncernjusteringar.

## Våra specialistbolag

CombinedX är en familj av kunskapsbolag som hjälper företag och organisationer att dra fördel av digitaliseringens möjligheter. Vi levererar våra tjänster genom nio helägda specialistbolag som vart och ett har marknadsledande teknik- och affärskunnande i sin nisch. Tillsammans erbjuder vi våra kunder en unik kombination av både bredd och expertis.

## Händelser efter periodens utgång

- Boel Sjöstrand har den 3 april 2023 tillträtt rollen som vice vd. Boel har många års erfarenhet inom digitalisering och IT-konsultbranschen.
- CombinedX har den 3 maj informerat om omorganisation inkluderande bolagen Nethouse och Attentec. I och med detta tillträder Johan Ripe rollen som vd för Nethouse emedan nuvarande vd Hans Dahlberg övertar rollen som vd i Attentec. I och med detta påbörjas en resa där de båda bolagens systemutvecklingsspecialister skall gå samman under ett varumärke samtidigt som koncernens infrastruktur-tjänster samlas under Nethouse varumärke. Johan Ripe kommer närmast från Kyndryl och har lång erfarenhet i ledandet befattningar inom bl.a. CGI och Atea.



## AKTIEN, AKTIEKAPITAL OCH ÄGARFÖRHÅLLANDEN

### Aktien

CombinedX aktie handlas sedan den 28 mars 2022 på Nasdaq First North Growth Market under kortnamnet "CX" med ISIN-kod SE0012065589. Aktien har ett kvotvärde om 0,05 SEK och på balansdagen är aktiekapitalet 855 462,15 SEK.

Styrelsen har med stöd av bemyndigande från årsstämman den 5 maj 2022, den 10 januari emitterat 175 118 aktier. Emissionen avser betalning av del av köpeskillingen för förvärvet Absfront AB om 38,5 MSEK.

Utestående aktier var på balansdagen 17 109 243 (16 875 492) aktier, fördelat på 1 106 ägare.

### Aktieägare

Aktieägare per 31 mars 2023	Antal	Innehav/ röster %
Edastra AB	1 244 083	7,27
Grenspecialisten Förvaltning AB	1 161 000	6,79
Niklas Hellberg, privat och via bolag	807 804	4,72
Joakim Alkman, privat och via bolag	799 838	4,67
Nordnet Pensionsförsäkring AB	770 731	4,50
Ulf Sandlund, via bolag	768 382	4,49
Björn Alpberg	719 715	4,21
Investment AB Spiltan	642 636	3,76
Unionen	633 640	3,70
Oskar Godberg, privat och via bolag	627 961	3,67
Övriga aktieägare	8 933 453	52,21
<b>Totalt</b>	<b>17 109 243</b>	<b>100,00</b>

Fördelning av aktieinnehav 31 mars 2023	Antal	Innehav/ röster %
1 – 500	794	0,8
501 – 1 000	71	0,3
1 001 – 5 000	107	1,7
5 001 – 10 000	35	1,5
10 001 – 15 000	18	1,3
15 001 – 20 000	11	1,1
20 001 – 50 000	26	5,1
50 001 – 100 000	14	5,7
100 001 – 500 000	19	31,8
500 001 – 1 000 000	9	36,7
1 000 001 – 5 000 000	2	14,1
<b>Summa</b>	<b>1 106</b>	<b>100,0</b>

### Utdelning och utdelningspolicy

Bolagets utdelningspolicy är att 50 procent av årets resultat efter skatt ska delas ut till aktieägarna, dock ska

hänsyn tas till Bolagets kapitalbehov för att genomföra förvärv och i övrigt driva och utveckla verksamheten.

Styrelsen föreslår årsstämman den 4 maj 2023 en utdelning om 1,05 (1,50) SEK per aktie, totalt 17 964 705,15 (25 313 238) SEK. Avstämningsdag för utdelning är 8 maj 2023 och utbetalningsdag är 11 maj 2023.

### Årsstämma

Årsstämma äger rum torsdagen den 4 maj 2023 kl. 15.00 i koncernens lokaler, Tynäsgatan 10, Karlstad. Kallelsen har offentliggjorts genom ett pressmeddelande som också kungjorts i Post och Inrikes Tidningar samt publiceras på CombinedX hemsida.

### Optionsprogram

2020 utfärdades ett optionsprogram riktat till ledande befattningshavare. Totalt tecknades 980 000 teckningsoptioner (TO) där varje option kostade 5,34 kronor, vilket stärkte det egna kapitalet med netto 5,2 MSEK. Varje TO ger rätt att köpa en aktie för 25,50 kronor under perioden 15 februari till 15 mars 2024.

Vid bolagstämman 2022 beslutades om ytterligare ett optionsprogram riktat till ledande befattningshavare. Totalt tecknades 139 601 teckningsoptioner där varje option kostade 9,07 kronor, vilket stärkte det egna kapitalet med netto 1,1 MSEK. TO ger rätt att köpa en aktie för 45,63 kronor under perioden 1 - 30 juni 2025.

Optionsinnehavare per 31 mars 2023	Antal optioner, st		
	TO 2020	TO 2022	Totalt
Jörgen Qvist, vd och koncernchef CX	700 000	50 000	750 000
Mattias Dyberg, vd Elvenite	77 500	30 910	108 410
Joao Stoltz	65 000		65 000
Mats Berthem	25 000		25 000
Oskar Godberg	25 000	20 000	45 000
Håkan Cranning, koncernredovisningschef CX	25 000	3 864	28 864
Björn Magnusson, administrativ chef CX	25 000	10 000	35 000
Linda Fondén	12 500		12 500
Magnus Rådbo	12 500		12 500
Andreas Warg, vd Anytrust	12 500		12 500
Anna Hedström, cfo CX		10 000	10 000
Anders Rådman, försäljning Nethouse		5 000	5 000
Christofer Järlesjö, vd Two		7 727	7 727
Therese Gawor, talent management CX		1 100	1 100
Hans Dahlberg, vd Nethouse		1 000	1 000
<b>Summa</b>	<b>980 000</b>	<b>139 601</b>	<b>1 119 601</b>





## VÅRA SPECIALISTBOLAG



**Specialistbolag:** Nethouse

**Erbjudande:** Utvecklar och tar ansvar för affärskritisk IT-infrastruktur och applikationer

**Grundat/del av CombinedX:** 1998/2020



**Specialistbolag:** Two

**Erbjudande:** Affärssystem och beslutsstöd för handel och tillverkande industri

**Grundat/del av CombinedX:** Avknoppat från Ninetech 2017



**Specialistbolag:** Ninetech

**Erbjudande:** Digitalisering av sälj- och marknadsprocesser

**Grundat/del av CombinedX:** 1993/2013



**Specialistbolag:** Redway

**Erbjudande:** Skapar bättre kundupplevelser

**Grundat/del av CombinedX:** 1988/2022



**Specialistbolag:** Elvenite

**Erbjudande:** Digitalisering av livsmedelsindustrin

**Grundat/del av CombinedX:** 2007/2018



**Specialistbolag:** Netgain

**Erbjudande:** Automatisering och robotisering

**Grundat/del av CombinedX:** 2008/2013



**Specialistbolag:** Attentec

**Erbjudande:** Utveckling och förvaltning av IoT-lösningar

**Grundat/del av CombinedX:** 2005/2022



**Specialistbolag:** Absfront

**Erbjudande:** Integrerade CRM-lösningar och kundresor

**Grundat/del av CombinedX:** 2009/2023



**Specialistbolag:** Anytrust

**Erbjudande:** Identitets- och behörighets hantering

**Grundat/del av CombinedX:** 2012/2016



## VÅRA ERBJUDANDEN

### Digital affärsutveckling och transformation

Digitalisering är en megatrend som förändrar allt. Varje företag och organisation behöver dra nytta av denna omställning. Vi hjälper er att använda data och ny teknologi för att göra er försäljning, produktion och administration effektivare. Det kallar vi digital affärsutveckling och vägen dit för transformation. Våra specialister kan hålla er i handen under hela resan från nulägesanalys och planering till projektledning och genomförande, eller göra projektinsatser under vägen.

Specialistbolag: Nethouse / Ninetech / Elvenite / Attentec



### Tjänstedesign och kundupplevelse

Vi hjälper er att bygga digitala tjänster och produkter från design till full-stack-webbar och appar optimerade för era kunder eller era medarbetare. Vi arbetar med beprövade ramverk för tjänstedesign med användarupplevelsen i fokus.

Specialistbolag: Netgain / Ninetech



### Affärssystem och affärsprocesser

Vi hjälper er att implementera och förvalta era affärssystem under hela dess livscykel. Våra specialister kombinerar spetskunskap om olika affärssystem med djup branschkompetens inom sektorerna livsmedel, tillverkande industri och handel. Vi kan också ta steget fullt ut och ansvara för någon eller några delar av er affärsprocess.

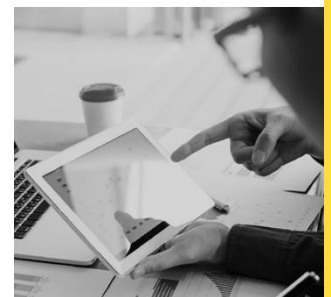
Specialistbolag: TWO / Elvenite



### Dataanalys och beslutsstöd

Vi kan göra er verksamhet mer datadriven. Våra specialister hjälper er genom hela processen från insamling av data till automatiserade beslut. Vi ger er också tillgång till teknologier som maskininlärning och AI för att konvertera er data till konkurrensfördelar.

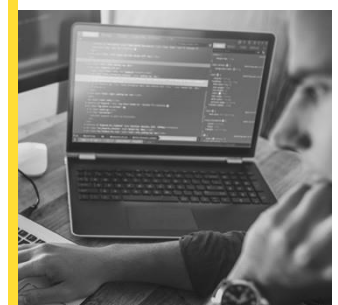
Specialistbolag: TWO / Elvenite / Attentec



### Automatisering och Robotisering

Att automatisera arbetsflöden som tidigare varit manuella kan sänka era kostnader, höja er servicegrad och skapar bättre användarupplevelse för era medarbetare och kunder. Våra specialister hjälper er att implementera marknadens ledande plattformar för automation och robotisering.

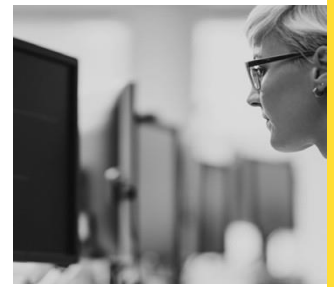
Specialistbolag: Netgain / Nethouse



## Applikationsutveckling och livscykelhantering

Vi utvecklar verksamhetsnära system och applikationer på moderna plattformar och använder agila utvecklingsmetoder för att säkerställa att ny funktionalitet kontinuerligt kan levereras till verksamheten. Vi kan ta ansvar för hela livscykelhanteringen från förstudie och implementation till löpande förvaltning och support.

Specialistbolag: Nethouse / Ninetech / Attentec



## Den digitala arbetsplatsen och identitetshantering

Den digitala arbetsplatsen främjar era medarbetares produktivitet och samverkan. Vårt erbjudande utgår från Microsoft 365 och våra specialister har marknadsledande kunskap om vilka möjligheter den plattformen kan ge er verksamhet. Informationssäkerhet blir allt viktigare när arbetsplatsen blir digital och vi hjälper er därför att säkerställa att endast rätt person har tillgång till rätt data vid rätt tidpunkt.

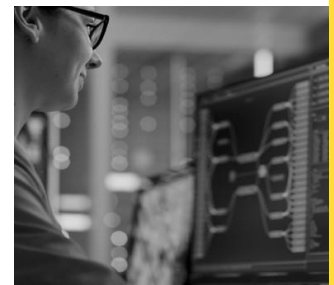
Specialistbolag: Anytrust / Nethouse



## Managerade infrastrukturtjänster och säkerhet

IT-infrastrukturen är det lager som alla digitala system, applikationer och verktyg vilar på och den ska därför vara både tillgänglig och säker. Idag finns våra kunders infrastruktur oftast i en blandning av publika och privata moln. Våra specialister kan hjälpa er att bygga och underhålla sådana blandade miljöer och vi kan också ta fullt drift- och supportansvar för dessa.

Specialistbolag: Nethouse



## Internet of things

Med hjälp av uppkopplade enheter, effektivt nyttjande av data och tekniker som machine learning och artificiell intelligens kan de flesta verksamheter bli effektivare, minska riskfyllda processer och skapa nya tjänster. Våra experter hjälper er från inspiration, utvärdering av affärsmöjligheter, val av teknik till nyckelfärdiga leveranser av kompletta lösningar.

Specialistbolag: Attentec



## Customer Relationship Management / CRM

Våra experter hjälper er att förbättra hela kundresan, från marknadsföring och försäljning till service och kundvård. Det görs genom lösningar och tjänster med Microsoft Dynamics 365 som plattform tillsammans med kundspecifika add-ons.

Specialistbolag: Absfront



## Management och förändringsledning

Med hjälp av funktionella organisationsprocesser kan du stötta både medarbetare och kunder i en digital transformationsresa. Genom processer med fokus på de enskilt viktigaste faktorerna - ett gott ledarskap tillsammans med att få med sig människorna, kan våra experter hjälpa dig att skapa förutsättningar för en digital transformation som verkligen fungerar fullt ut.

Specialistbolag: Redway



## INTYGANDE

Styrelsen och verkställande direktören försäkrar att delårsrapporten ger en rättvisande översikt av koncernens och moderbolagets verksamhet, ställning och resultat samt beskriver väsentliga risker och osäkerhetsfaktorer som moderbolaget och de företag som ingår i koncernen står inför.

Karlstad den 4 maj 2023

**Niklas Hellberg**  
*Styrelsens ordförande*

**Niklas Flyborg**  
*Styrelseledamot*

**Petter Traaholt**  
*Styrelseledamot*

**Johan Gotting**  
*Styrelseledamot*

**Jessica Petrini**  
*Styrelseledamot*

**Joakim Alkman**  
*Styrelseledamot*

**Jörgen Qwist**  
*Verkställande direktör*

Denna rapport har ej varit föremål för en översiktlig revisorsgranskning.



# FINANSIELL ÖVERSIKT

## Koncernens rapport över totalresultat

(MSEK)	jan-mar		LTM apr-mar	jan-dec
	2023	2022	2022/2023	2022
Nettoomsättning	209,1	160,9	698,7	650,5
Aktiverat arbete för egen räkning	0,1	-	0,1	-
Övriga rörelseintäkter	0,0	0,3	1,0	1,4
<b>Totala intäkter</b>	<b>209,1</b>	<b>161,3</b>	<b>699,8</b>	<b>651,9</b>
Underkonsulter, handelsvaror och övriga direkta kostnader	-36,1	-26,6	-125,0	-115,5
Övriga externa kostnader	-17,5	-15,3	-66,4	-64,3
Personalkostnader	-121,0	-96,2	-416,0	-391,3
Övriga rörelsekostnader	-0,4	-0,1	-0,5	-0,2
Resultatandel intresseföretag	0,1	-	0,4	0,3
<b>Resultat före avskrivningar (EBITDA)</b>	<b>34,4</b>	<b>23,0</b>	<b>92,3</b>	<b>80,9</b>
Avskrivningar på materiella anläggningstillgångar	-5,4	-4,8	-20,2	-19,6
<b>Resultat före avskrivningar på immateriella anläggningstillgångar (EBITA)</b>	<b>28,9</b>	<b>18,2</b>	<b>72,1</b>	<b>61,3</b>
Avskrivningar på immateriella anläggningstillgångar	-3,7	-1,9	-10,4	-8,6
<b>Summa kostnader</b>	<b>-183,9</b>	<b>-145,0</b>	<b>-638,1</b>	<b>-599,3</b>
<b>Rörelseresultat (EBIT)</b>	<b>25,3</b>	<b>16,2</b>	<b>61,7</b>	<b>52,6</b>
Finansiella intäkter	0,1	0,1	0,5	0,5
Finansiella kostnader	-2,2	-0,9	-7,0	-5,8
<b>Resultat före skatt</b>	<b>23,2</b>	<b>15,3</b>	<b>55,2</b>	<b>47,4</b>
Skatt	-5,3	-3,0	-14,5	-12,2
<b>Periodens resultat</b>	<b>17,9</b>	<b>12,4</b>	<b>40,7</b>	<b>35,2</b>
Periodens övriga totalresultat				
Omräkningsdifferenser	-0,3	-0,0	-0,2	0,0
<b>Periodens övriga totalresultat</b>	<b>-0,3</b>	<b>-0,0</b>	<b>-0,2</b>	<b>0,0</b>
<b>Periodens totalresultat</b>	<b>17,6</b>	<b>12,3</b>	<b>40,6</b>	<b>35,2</b>
<b>Periodens resultat hänförligt till</b>				
Moderbolagets aktieägare	17,9	12,4	40,7	35,2
Innehav utan bestämmande inflytande	-	-	-	-
<b>Periodens totalresultat hänförligt till</b>				
Moderbolagets aktieägare	17,6	12,3	40,5	35,2
Innehav utan bestämmande inflytande	-	-	-	-
Genomsnittligt antal aktier före utspädning	17 087 840	15 315 827	18 270 618	16 498 605
Genomsnittligt antal aktier efter utspädning	18 039 295	15 638 196	19 188 370	16 787 271
Resultat per aktie före utspädning (kr)	1,05	0,80	2,23	2,14
Resultat per aktie efter utspädning (kr)	0,99	0,79	2,12	2,10



## Koncernens rapport över finansiell ställning

(MSEK)	31 mar 2023	31 mar 2022	31 dec 2022
<b>TILLGÅNGAR</b>			
<b>Anläggningstillgångar</b>			
Nyttjanderättstillgångar, IFRS 16	49,0	35,0	48,0
Goodwill	193,7	142,0	169,4
Varumärken	48,9	44,1	44,1
Balanserade utvecklingskostnader	2,2	0,9	0,6
Övriga immateriella tillgångar	42,4	41,9	39,1
Inventarier, verktyg och installationer	4,9	2,5	4,3
Andelar i intresseföretag	6,7	2,3	6,6
Andra långfristiga värdepappersinnehav	0,7	0,6	0,7
Andra långfristiga fordringar	0,5	1,2	0,5
Uppskjuten skattefordran	0,9	0,9	0,8
<b>Summa anläggningstillgångar</b>	<b>349,9</b>	<b>271,4</b>	<b>314,0</b>
<b>Omsättningstillgångar</b>			
Förskott till leverantör	0,8	7,5	1,8
Kundfordringar	132,9	106,8	142,6
Aktuell skattefordran	3,6	1,7	1,3
Övriga fordringar	3,1	2,3	4,0
Upparbetad men ej fakturerad intäkt	4,4	3,5	0,8
Förutbetalda kostnader och upplupna intäkter	15,6	9,3	11,8
Likvida medel	130,5	184,4	121,0
<b>Summa omsättningstillgångar</b>	<b>290,9</b>	<b>315,5</b>	<b>283,3</b>
<b>SUMMA TILLGÅNGAR</b>	<b>640,8</b>	<b>586,9</b>	<b>597,3</b>
<b>EGET KAPITAL OCH SKULDER</b>			
<b>Eget kapital</b>	<b>340,8</b>	<b>317,7</b>	<b>318,3</b>
<b>Långfristiga skulder</b>			
Skulder till kreditinstitut	29,3	44,2	32,7
Skulder till leasingföretag	29,5	17,3	27,9
Uppskjuten skatteskuld	22,1	24,7	20,0
Övriga långfristiga skulder	3,9	6,8	3,8
<b>Summa långfristiga skulder</b>	<b>84,7</b>	<b>93,0</b>	<b>84,5</b>
<b>Kortfristiga skulder</b>			
Skulder till kreditinstitut	13,7	18,4	13,7
Skulder till leasingföretag	18,9	17,1	19,5
Kortfristiga räntebärande skulder	22,8	3,8	15,5
Leverantörsskulder	28,6	32,5	41,6
Övriga kortfristiga skulder	32,9	24,4	28,2
Fakturerad men ej upparbetad intäkt	2,5	1,6	2,5
Upplupna kostnader och förutbetalda intäkter	95,7	78,4	73,5
<b>Summa kortfristiga skulder</b>	<b>215,2</b>	<b>176,2</b>	<b>194,5</b>
<b>SUMMA SKULDER OCH EGET KAPITAL</b>	<b>640,8</b>	<b>586,9</b>	<b>597,3</b>



## Koncernens rapport över förändring i eget kapital

(MSEK)	Q1		jan-dec
	31 mar 2023	31 mar 2022	31 dec 2022
<b>Ingående eget kapital enligt balansräkning</b>	<b>318,3</b>	<b>226,9</b>	<b>226,9</b>
Periodens resultat	17,9	12,4	35,2
<b>Övrigt totalresultat</b>			
Omräkningsdifferenser	-0,3	-0,0	0,0
<b>Summa totalresultatet</b>	<b>17,6</b>	<b>12,3</b>	<b>35,2</b>
<b>Transaktioner med aktieägare</b>			
Utdelning		-	-25,3
Nyemission	4,9	83,4	85,4
Nyemissionsutgifter	-0,0	-4,9	-4,9
Teckningsoptionsprogram	-	-	1,3
<b>Summa transaktioner med aktieägare</b>	<b>4,9</b>	<b>78,6</b>	<b>56,4</b>
<b>Utgående justerat eget kapital</b>	<b>340,8</b>	<b>317,7</b>	<b>318,3</b>

## Koncernens kassaflödesanalys

(MSEK)	jan-mar		jan-dec
	2023	2022	2022
Resultat efter finansiella poster	23,2	15,3	47,4
Ej kassaflödespåverkande poster	10,8	6,7	27,1
Betald skatt	-18,8	-7,1	-10,8
Kassaflöde från den löpande verksamheten före förändringar i rörelsekapital	15,2	15,0	63,7
Förändringar i rörelsekapital	28,2	9,0	-22,7
<b>Kassaflöde från löpande verksamheten</b>	<b>43,4</b>	<b>24,0</b>	<b>40,9</b>
Förvärv av dotterbolag	-24,8	-30,4	-46,7
Förvärv av immateriella anläggningstillgångar	-0,1	-0,1	-
Förvärv av materiella anläggningstillgångar	-0,7	-0,5	-3,6
Förändring av finansiella tillgångar	0,0	0,1	-3,4
<b>Kassaflöde från investeringsverksamheten</b>	<b>-25,4</b>	<b>-30,9</b>	<b>-53,7</b>
Nyemission	-	55,2	56,3
Utdelning till aktieägare	-	-	-25,3
Nya lån	-	36,3	36,3
Amortering av leasingkulder	-4,8	-4,2	-17,4
Amortering av finansiella skulder	-3,4	-4,4	-24,4
Förändring av fakturabelåning/checkkredit	-	-0,0	-
<b>Kassaflöde från finansieringsverksamheten</b>	<b>-8,2</b>	<b>82,9</b>	<b>25,5</b>
<b>Periodens kassaflöde</b>	<b>9,8</b>	<b>76,0</b>	<b>12,7</b>
Likvida medel vid periodens början	121,0	108,2	108,2
Kursdifferens i likvida medel	-0,3	0,2	0,0
<b>Likvida medel vid periodens slut</b>	<b>130,5</b>	<b>184,4</b>	<b>121,0</b>



## Moderbolaget

CombinedX AB (publ) är koncernens moderbolag där koncernledningen är anställd. Moderbolagets intäkter avser koncernintern fakturering av ledningskostnader och koncernövergripande och koncerngemensamma aktiviteter.

### Första kvartalet

Nettoomsättningen i kvartalet uppgick till 7,7 (6,4) MSEK. Rörelseresultatet uppgick till -0,0 (-1,9) MSEK.

Finansnettot uppgick till -0,5 (-0,1) MSEK och kvartalets resultat efter skatt uppgick till -0,5 (-1,9) MSEK.

### Moderbolagets resultaträkning, i sammandrag

(MSEK)	jan-mar		jan-dec
	2023	2022	2022
Nettoomsättning	7,7	6,4	28,3
Övriga rörelseintäkter	0,0	0,0	0,0
<b>Totala intäkter</b>	<b>7,7</b>	<b>6,4</b>	<b>28,3</b>
Övriga externa kostnader	-3,8	-3,8	-16,8
Personalkostnader	-3,9	-4,3	-15,9
Av- och nedskrivningar av immateriella anläggningstillgångar	-0,1	-0,1	-0,2
<b>Rörelseresultat</b>	<b>-0,0</b>	<b>-1,9</b>	<b>-4,7</b>
Finansnetto	-0,5	-0,1	-1,1
Bokslutsdispositioner	-	-	57,7
<b>Resultat före skatt</b>	<b>-0,5</b>	<b>-1,9</b>	<b>51,9</b>
Skatt	-	-	-11,5
<b>Periodens resultat</b>	<b>-0,5</b>	<b>-1,9</b>	<b>40,4</b>

### Moderbolagets balansräkning i sammandrag

(MSEK)	31 mar 2023	31 mar 2022	31 dec 2022
Materiella anläggningstillgångar	0,1	0,0	0,0
Immateriella anläggningstillgångar	0,5	0,7	0,6
Finansiella anläggningstillgångar	187,2	117,5	146,2
Fordringar hos koncernföretag	179,0	176,1	179,0
Övriga kortfristiga fordringar	4,3	2,1	10,6
Kassa och bank	0,0	23,6	18,1
<b>Summa tillgångar</b>	<b>371,1</b>	<b>320,0</b>	<b>354,5</b>
Eget kapital	310,9	287,5	306,4
Långfristiga skulder, räntebärande	-	6,8	-
Kortfristiga skulder, räntebärande	22,8	3,8	15,5
Skulder till koncernföretag	18,0	-	-
Kortfristiga skulder	19,5	22,0	32,6
<b>Summa skulder och eget kapital</b>	<b>371,1</b>	<b>320,0</b>	<b>354,5</b>







## REDOVISNINGSPRINCIPER

Koncernredovisningen har upprättats i enlighet med International Financial Reporting Standards (IFRS) sådana de antagits av EU som presenterats i koncernens årsredovisning för 2022. Koncernens funktionella valuta är svenska kronor som även utgör rapporteringsvalutan för koncernen. Om inte annat anges är samtliga belopp avrundade till närmaste miljontal (MSEK) med en decimal. Denna rapport har upprättats i enlighet med IAS 34 Delårsrapportering och årsredovisningslagen.

Moderbolagets finansiella rapporter i sammandrag har upprättats i enlighet med årsredovisningslagen samt RFR 2, Redovisning för juridiska personer. Upplysningar enligt IAS 34.16A framkommer förutom i de finansiella rapporterna och dess tillhörande noter även i övriga delar av delårsrapporten.

Viss finansiell information och andra belopp och procentsatser som redovisas i denna rapport har avrundats och vissa avrundningsdifferenser kan därför förekomma i tabellerna som därför inte nödvändigtvis summerar. I det fall, e.t. ("ej tillämplig") anges i denna rapport innebär det att uppgiften inte är relevant.

### Not 1 – Finansiella instrument – verkligt värde

CombinedX bedömer att det inte är någon väsentlig skillnad mellan bokförda och verkliga värden.

### Kortfristiga fordringar och skulder

För kortfristiga fordringar och skulder, som t.ex. kundfordringar och leverantörsskulder, som klassificeras som kortfristiga anses det redovisade värdet vara en rimlig approximation av det verkliga värdet.

### Not 2 – Transaktioner med närstående

Transaktioner med närstående har baserats på vedertagna kommersiella villkor i branschen och har ingåtts under normala kommersiella villkor. För information om löner och andra ersättningar, kostnader och förpliktelser avseende pensioner och liknande förmåner för styrelse, vd och andra ledande befattningshavare se not 8 i CombinedX årsredovisning 2022 på sidan 103.

Inga väsentliga transaktioner med närstående har förekommit under 2022.

### Not 3 – Nettoomsättning

#### Nettoomsättning per intäktskategori

(MSEK)	jan-mar		apr-mar	jan-dec
	2023	2022	2022/2023	2022
Timbaserade intäkter	158,4	120,7	520,2	482,5
Avtalsbaserade intäkter	29,2	22,9	102,3	96,0
Produkter/licensintäkter	20,3	16,4	70,5	66,6
Övriga intäkter	1,2	1,0	5,7	5,4
<b>Nettoomsättning</b>	<b>209,1</b>	<b>160,9</b>	<b>698,7</b>	<b>650,5</b>

## Not 4 – Förvärv

### Absfront

Per den 10 januari 2023 förvärvade CombinedX AB specialistkonsultbolaget Absfront AB ("Absfront"). Absfront är experter på Microsofts affärsapplikationer med fokus på CRM. Förvärvet är ett steg mot CombinedX vision att bli Nordens ledande grupp av specialistbolag inom digitalisering.

Köpeskillingen bestod av 26 MSEK i kontanter och cirka 5 MSEK i nyemitterade aktier i CombinedX vid tillträdet. Därtill kan en tilläggsköpeskillning om 7,5 MSEK utgå. Styrelsen har beslutat om och genomfört en kvittningsemission om 175 118 aktier riktad till säljarna av Absfront.

Förvärvsanalys har upprättats och inga nedskrivningsbehov avseende förvärvade tillgångar och övertagna skulder har identifierats. Nedanstående tabell sammanfattar köpeskillingen samt verkligt värde på förvärvade tillgångar och övertagna skulder som redovisas för förvärvsdagen.

Absfront omsatte 2022 35 MSEK med stark tillväxt och god lönsamhet. Transaktionskostnader uppgår till 0,3 MSEK.

Goodwill är hänförlig till de anställda och den höga lönsamheten i den förvärvade verksamheten.

MSEK	10 jan 2023
<b>Köpeskillning</b>	
Likvida medel	26,0
Apportemission 175 118 CombinedX aktier, verkligt värde	4,9
Villkorad köpeskillning	6,8
<b>Summa köpeskillning</b>	<b>41,0</b>
<b>Redovisade belopp på identifierbara förvärvade tillgångar och övertagna skulder</b>	
Immateriella anläggningstillgångar	3,1
Materiella anläggningstillgångar	0,3
Rörelsefordringar	8,4
Likvida medel	4,5
Uppskjutna skatteskulder	-0,2
Rörelseskulder	-7,4
<b>Summa identifierbara nettotillgångar</b>	<b>8,7</b>
<b>MSEK</b>	
Goodwill	23,3
Varumärke	4,8
Kundrelationer	3,1
Kundavtal	3,4
Uppskjuten skatt	-2,3
<b>Summa tillförda nettotillgångar</b>	<b>41,0</b>

Kassaflödeseffekt:

MSEK	Absfront
Kontant erlagt förvärvsvärde	29,3
Avgår förvärvade likvida medel	-4,5
<b>Summa påverkan likvida medel</b>	<b>24,8</b>



## Not 5 – Alternativa nyckeltal

Nedan redogörs för koncernens nyckeltal. Några av dessa är definierade i enlighet med IFRS och utöver dessa har koncernen identifierat några ytterligare nyckeltal som ger kompletterande information till bolagets investerare och bolagets ledning, då det möjliggör utvärdering av relevanta trender samt

bolagets prestation. Eftersom inte alla företag beräknar finansiella mått på samma sätt, är dessa inte alltid jämförbara med mått som används av andra företag. Dessa finansiella mått ska därför ses som ett komplement till de nyckeltal som definieras enligt IFRS.

### Omsättningstillväxt

(MSEK)	jan-mar		apr-mar	jan-dec
	2023	2022	2022/2023	2022
Nettoomsättning innevarande period	209,1	160,9	698,7	650,5
/ Omsättning motsvarande period fg år (-1)	160,9	145,0	576,0	560,1
<b>Omsättningstillväxt, %</b>	<b>29,9%</b>	<b>11,0%</b>	<b>21,3%</b>	<b>16,2%</b>

### Organisk nettoomsättning

(MSEK)	jan-mar		apr-mar	jan-dec
	2023	2022	2022/2023	2022
Nettoomsättning	209,1	160,9	698,7	650,5
Avgår förvärvad & avyttrad tillväxt	-25,8	-11,0	-74,5	-59,7
<b>Organisk nettoomsättning</b>	<b>183,2</b>	<b>149,9</b>	<b>624,2</b>	<b>590,8</b>

### Organisk omsättningstillväxt, %

(MSEK)	jan-mar		apr-mar	jan-dec
	2023	2022	2022/2023	2022
Organisk nettoomsättning	183,2	149,9	624,2	590,8
/Nettoomsättning fg år (-1)	161,4	137,8	571,5	547,9
<b>Organisk omsättningstillväxt, %</b>	<b>13,5%</b>	<b>8,8%</b>	<b>9,2%</b>	<b>7,8%</b>

### EBITA

(MSEK)	jan-mar		apr-mar	jan-dec
	2023	2022	2022/2023	2022
Rörelseresultat (rapporterad EBIT)	25,3	16,2	61,7	52,6
+ Av- och nedskriv. immateriella anl.t	3,7	1,9	10,4	8,6
<b>EBITA</b>	<b>28,9</b>	<b>18,2</b>	<b>72,1</b>	<b>61,3</b>

### EBITA-marginal, %

(MSEK)	jan-mar		apr-mar	jan-dec
	2023	2022	2022/2023	2022
EBITA	28,9	18,2	72,1	61,3
Nettoomsättning	209,1	160,9	698,7	650,5
<b>EBITA-marginal, %</b>	<b>13,8%</b>	<b>11,3%</b>	<b>10,3%</b>	<b>9,4%</b>



**EBITDA**

(MSEK)	jan-mar		apr-mar	jan-dec
	2023	2022	2022/2023	2022
Rörelseresultat (rapporterad EBIT)	25,3	16,2	61,7	52,6
+ Av- och nedskrivningar	9,1	6,8	30,6	28,3
<b>EBITDA</b>	<b>34,4</b>	<b>23,0</b>	<b>92,3</b>	<b>80,9</b>

**EBITDA-marginal, %**

(MSEK)	jan-mar		apr-mar	jan-dec
	2023	2022	2022/2023	2022
EBITDA	34,4	23,0	92,3	80,9
Nettoomsättning	209,1	160,9	698,7	650,5
<b>EBITDA-marginal, %</b>	<b>16,4%</b>	<b>14,3%</b>	<b>13,2%</b>	<b>12,4%</b>

**Justerad EBIT**

(MSEK)	jan-mar		apr-mar	jan-dec
	2023	2022	2022/2023	2022
Rörelseresultat (rapporterad EBIT)	25,3	16,2	61,7	52,6
+ Transaktionskostnader	0,3	1,4	1,8	2,9
+ IPO-kostnader	-	0,4	0,8	1,2
Summa jämförelsestörande poster	0,3	1,8	2,6	4,1
<b>Justerad EBIT</b>	<b>25,6</b>	<b>18,1</b>	<b>64,3</b>	<b>56,7</b>

**Justerad EBIT marginal, %**

(MSEK)	jan-mar		apr-mar	jan-dec
	2023	2022	2022/2023	2022
Justerad EBIT	25,6	18,1	64,3	56,7
Nettoomsättning	209,1	160,9	698,7	650,5
<b>Justerad EBIT-marginal, %</b>	<b>12,2%</b>	<b>11,2%</b>	<b>9,2%</b>	<b>8,7%</b>

**Soliditet, %**

(MSEK)	jan-mar		apr-mar	jan-dec
	2023	2022	2022/2023	2022
Eget kapital	340,8	317,7	340,8	318,3
/ Totala tillgångar	640,8	586,9	640,8	597,3
<b>Soliditet, %</b>	<b>53,2%</b>	<b>54,1%</b>	<b>53,2%</b>	<b>53,3%</b>



## Nettokassa / Nettoskuld

(MSEK)	jan-mar		apr-mar	jan-dec
	2023	2022	2022/2023	2022
Räntebärande skulder	118,1	107,5	118,1	113,2
-Likvida medel	130,5	184,4	130,5	121,0
<b>Nettokassa (-) / Nettoskuld (+)</b>	<b>-12,4</b>	<b>-76,8</b>	<b>-12,4</b>	<b>-7,8</b>
I räntebärande skulder och nettokassa/ skuld ingår IFRS 16 skulder med	-48,3	-34,3	-48,3	-47,4
<b>Nettokassa (-) / -skuld (+) exkl. IFRS 16</b>	<b>-60,8</b>	<b>-111,2</b>	<b>-60,8</b>	<b>-55,2</b>

## Nettoskuld (+) / EBITDA Rullande 12

(MSEK)	jan-mar		apr-mar	jan-dec
	2023	2022	2022/2023	2022
Nettokassa (-), inkl IFRS	-12,4	-76,8	-12,4	-7,8
/ EBITDA R12	92,3	90,5	92,3	80,9
<b>Nettoskuld / EBITDA, ggr</b>	<b>-0,1</b>	<b>-0,8</b>	<b>-0,1</b>	<b>-0,1</b>

## Avkastning på eget kapital

(MSEK)	jan-mar		apr-mar	jan-dec
	2023	2022	2022/2023	2022
Periodens resultat	17,9	12,4	40,7	35,2
/ Genomsnittligt eget kapital	329,6	272,3	329,3	272,6
<b>Avkastning på eget kapital, %</b>	<b>5,4</b>	<b>4,5</b>	<b>12,4</b>	<b>12,9</b>



## DEFINITIONER

IFRS-mått:	Definition/Beräkning
<b>Resultat per aktie före utspädning</b>	Resultat per aktie före utspädning beräknas som periodens resultat delat med genomsnittligt antal utestående aktier.
<b>Resultat per aktie efter utspädning</b>	Resultat per aktie efter utspädning beräknas som periodens resultat delat med genomsnittligt antal utestående aktier, justerat med det vägda genomsnittliga antalet utestående aktier för utspädningseffekten av samtliga potentiella aktier. Potentiell utspädning föreligger när lösenkursen för utställda teckningsoptioner är lägre än aktuell marknadskurs. Potentiella stamaktier ger upphov till utspädning endast om en konvertering av dem ger upphov till lägre vinst per aktie eller högre förlust per aktie.

Alternativa nyckeltal:	Definition/Beräkning	Motivering för användande
<b>Antal anställda per balansdagen</b>	Totalt antal anställda i bolaget på balansdagen.	Nyckeltalet kan användas för att bedöma bolagets leveranskapacitet inför kommande period.
<b>Avkastning på eget kapital</b>	Rullande tolv månaders resultat hänförligt till moderbolagets aktieägare i relation till genomsnittligt eget kapital.	Nyckeltalet visar hur effektivt bolaget använder det egna kapitalet.
<b>EBITA</b>	Rörelseresultat före finansiella poster, skatt samt av- och nedskrivningar av immateriella anläggningstillgångar.	EBITA visar resultatet på en operativ kassaflödesskapande nivå för den löpande verksamheten beaktat av- och nedskrivningar av materiella anläggningstillgångar.
<b>EBITA-marginal</b>	EBITA i procent av rörelsens nettoomsättning för perioden.	EBITA visar resultatet på en operativ kassaflödesskapande nivå för den löpande verksamheten beaktat av- och nedskrivningar av materiella anläggningstillgångar i förhållande till nettoomsättningen.
<b>EBITDA</b>	Rörelseresultat före finansiella poster, skatt samt av- och nedskrivningar av tillgångar.	EBITDA visar resultatet på en operativ kassaflödeshöjande nivå för den löpande verksamheten.
<b>EBITDA-marginal</b>	EBITDA delat med periodens nettoomsättning.	EBITDA visar resultatet på en operativ kassaflödeshöjande nivå i förhållande till nettoomsättningen.
<b>EBIT-marginal</b>	Rörelseresultat (EBIT) delat med periodens nettoomsättning.	EBIT-marginalen gör det möjligt att analysera det operativa resultatet som har genererats av verksamheten utan inverkan av kapitalstruktur eller skattekostnad i förhållande till nettoomsättningen.
<b>Försäljningstillväxt</b>	Utvecklingen för nettoomsättning i förhållande till samma period föregående år.	Nyckeltalet möjliggör för Bolaget att jämföra sin tillväxttakt mellan olika perioder samt med marknaden som helhet.
<b>Investeringar, MSEK</b>	Investeringar i materiella och immateriella anläggningstillgångar inkl. förvärv och avyttringar.	Nyckeltalet visar genomförda och kassaflödeshöjande investeringar.



<b>Justerad EBIT</b>	Rörelseresultat med avdrag för jämförelsestörande poster.	Justerad EBIT visar rörelseresultatet före jämförelsestörande poster.
<b>Justerad EBIT-marginal</b>	Rörelseresultat med avdrag för jämförelsestörande poster delat med periodens nettoomsättning.	Justerad EBIT-marginal visar rörelseresultatet före jämförelsestörande poster i förhållande till nettoomsättningen.
<b>Jämförelsestörande poster</b>	Jämförelsestörande poster avser nedskrivningar av immateriella anläggningstillgångar, reavinster/förluster och transaktionskostnader vid förvärv / avyttringar och IPO-kostnader.	Används för att justera EBIT för att få ett jämförbart rörelseresultat utan dessa poster.
<b>Medelantalet anställda (FTE)</b>	Antalet anställda i Bolaget omräknat till heltidstjänster, dvs. antal heltider som utfört arbete under året/perioden.	Nyckeltalet kan analyseras i relation till nettoomsättning respektive kostnader för att bedöma Bolagets effektivitet utifrån antal anställda.
<b>Nettoskuld (+) / Nettokassa (-)</b>	Räntebärande skulder minus likvida medel vid periodens utgång.	Nyckeltalet är ett mått på Bolagets finansiella ställning och visar om Bolaget efter avbetalning av räntebärande skulder har kvar en kassa eller ej.
<b>Nettoskuld / EBITDA Rullande 12</b>	Nettoskuld delat med EBITDA Rullande 12.	Nyckeltalet kan användas för bedömning av finansiell risk.
<b>Omsättning per medelantal anställd</b>	Nettoomsättning delat med medelantalet anställda under perioden.	Nyckeltalet används för att bedöma Bolagets effektivitet utifrån antal anställda.
<b>Organisk tillväxt</b>	Den procentuella förändringen av nettoomsättningen justerat för förvärv och avyttringar den gångna perioden jämfört med samma period föregående år.	Nyckeltalet visar vilken tillväxt Bolaget åstadkommer av egen kraft.
<b>Personalkostnad per medelantal anställda</b>	Personalkostnader delat med medelantalet anställda under perioden.	Nyckeltalet visar den genomsnittliga totala kostnaden per medarbetare.
<b>Rörelsekapital</b>	Omsättningstillgångar exklusive likvida medel minus icke-räntebärande kortfristiga skulder vid periodens utgång.	Nyckeltalet visar det kapital Bolaget använder för att finansiera den löpande verksamheten.
<b>Rörelseresultat (EBIT)</b>	Resultat före finansiella poster och skatt.	EBIT visar det operativa resultatet som har genererats av verksamheten utan inverkan av kapitalstruktur eller skattekostnad.
<b>Soliditet</b>	Eget kapital delat med balansomslutning.	Nyckeltalet är ett mått på bolagets finansiella ställning och visar hur stor del av balansomslutningen som finansierats av eget kapital.





## Följ oss

För mer information besök vår webbplats **[combinedx.com](https://www.combinedx.com)**



[linkedin.com/company/combinedx/](https://www.linkedin.com/company/combinedx/)

## Kontakt

**CombinedX AB (publ)**

Organisationsnummer: 556923-1219

Säte: Karlstad

Telefon: 054 - 400 25 10

**Jörgen Qvist, VD**

**Anna Hedström, CFO**

**Björn Magnusson, IR**

## Finansiell kalender:

**Delårsrapport Q1 2023** 4/5 2023

**Årsstämma** 4/5 2023 kl. 15.00 i bolaget lokaler på Tynäsgatan 10 Karlstad

**Delårsrapport Q2 2023** 18/8 2023

**Delårsrapport Q3 2023** 3/11 2023

**Bokslutskommuniké 2023** 15/2 2024

*Årsredovisningen och delårsrapporter finns tillgängliga på hemsidan,  
[www.combinedx.com/sv/investerare/finansiella-rapporter/](https://www.combinedx.com/sv/investerare/finansiella-rapporter/)*

Denna information lämnades för offentliggörande den 4 maj 2023, kl. 14.00 CET

