



CombinedX

Delårsrapport Q1 2024

Första kvartalet, 1 januari – 31 mars

- Nettoomsättningen var 224,7 (209,1) MSEK
- Tillväxten var 7,5% (29,9%) med en organisk tillväxt om -1,4% (13,5%)
- EBIT uppgick till 22,3 (25,3) MSEK och EBIT-marginal var 9,9% (12,1%)
- Justerad EBIT uppgick till 24,7 (25,6) MSEK och justerad EBIT-marginal var 11,0% (12,2%)
- Resultat före skatt var 22,0 (23,2) MSEK
- Kassaflöde från den löpande verksamheten var 31,9 (43,4) MSEK
- Resultat per aktie före utspädning uppgick till 1,02 (1,05) och resultat efter utspädning var 1,00 (1,03) SEK

VD KOMMENTERAR

Leading Brands på väg mot miljarden

Under årets första kvartal gör vi en justerad rörelsemarginal på 11% (12,2%) och en tillväxt på 7,5%, varav den organiska var -1,4%. Lönsamheten får anses som godkänd, utan guldkant, men tillväxten är vi inte nöjda med.

Marknaden är fortsatt hög och låg samtidigt. En svag systemutvecklingsmarknad sätter press på framför allt vårt specialistbolag Aspire samtidigt som allt som har med säkerhet att göra skapar medvind för Nethouse. ERP-marknaden är där mitt i mellan. Vi gissar att året kommer fortsätta ungefär på samma sätt. Våra bolag får därför jobba hårt för att vara rätt positionerade och ha erbjudanden som tränger genom bruset när marknaden rear ut bänknötande konsulter. Starka tydliga erbjudanden bygger det vi kallar Leading Brands och dit vill vi i alla våra bolag. Under kvartalet har vi lagt viktiga byggstenar till Elvenites och Nethouse tillväxtresor mot att bli riktigt starka varumärken.

I slutet av februari förvärvade vi ERP-konsulterna M3CS (ca 80 konsulter). De är helt fokuserade på att erbjuda marknadens bästa kompetens inom affärssystemet Infor M3, samma system som Elvenite utgår ifrån när de gör livsmedelsindustrin smartare. Vi vet därför att efterfrågan på M3-specialistkompetens är god och stabil. 2025 ska Elvenite och M3CS gå samman och bilda Nordens ledande konsultbolag inom Infor M3 och närliggande AI- och BI-tjänster.

I mars kunde vi förvärva infrastrukturspecialisterna Why IT Solutions (ca 30 konsulter) till Nethouse och samtidigt annonsera att Anytrust - vårt specialistbolag inom identitet och behörighet - blir en del av Nethouse. Målet är att bygga Nethouse till ett Leading Brand inom infrastruktur och säkerhet, inledningsvis på den svenska marknaden där vi tror att det behövs en ny lokal utmanare som både har body och är snabbfotad. Under kvartalet kunde Nethouse också fira att man tilldelats högsta partnerstatus hos SolarWinds som är en mjukvaruplattform för avancerad övervakning, hantering och analys av IT-infrastruktur.

Med förvärven av M3CS och Why når vi på årsbasis en omsättningstakt nära 1 miljard vilket vi länge sett som en milstolpe i CombinedX utveckling. Att bygga omsättning i en konsultrörelse är dock inte samma sak som att bygga en god och stabil lönsamhet, det senare är alltid vår prioritet.

Under kvartalet kunde jag och flera av mina ledningskollegor omvandla ett relativt stort antal optioner till aktier i CombinedX. Vi har en lång och stolt tradition i vår grupp av att tro på delägarskapets betydelse. Det märks på att vi är många konsulter och ledare med betydande aktieinnehav och att vi nu till bolagsstämman föreslagit ett optionsprogram riktat till alla koncernens medarbetare.



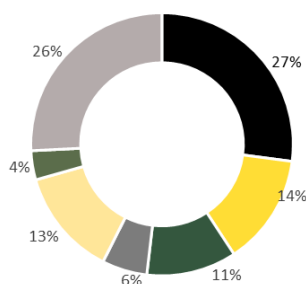
Jörgen Qvist, vd och koncernchef

NYCKELTAL

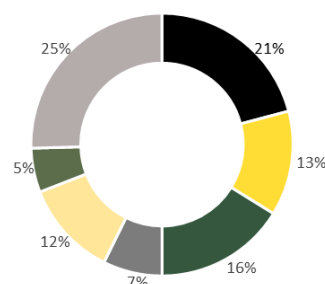
Koncernen	jan-mar		LTM apr-mar	jan-dec
	2024	2023	2023/2024	2023
Nettoomsättning (intäktskategorier se not 3)	224,7	209,1	781,4	765,7
Försäljningstillväxt, %	7,5%	29,9%	11,8%	17,7%
Organisk tillväxt, %	-1,4%	13,5%	2,4%	6,4%
EBITDA, MSEK	30,9	34,4	113,6	117,1
EBITDA-marginal, %	13,8%	16,4%	14,5%	15,3%
EBITA, MSEK	25,0	28,9	90,3	94,3
EBITA-marginal, %	11,1%	13,8%	11,6%	12,3%
EBIT, MSEK	22,3	25,3	77,0	80,0
EBIT-marginal, %	9,9%	12,1%	9,9%	10,4%
Justerad EBIT, MSEK	24,7	25,6	79,4	80,3
Justerad EBIT-marginal, %	11,0%	12,2%	10,2%	10,5%
Periodens resultat	17,4	17,9	70,5	70,9
Kassaflöde fr. den löpande verksamheten, MSEK	31,9	43,4	69,9	81,4
Soliditet, %	55,8%	53,2%	55,8%	59,4%
Avkastning eget kapital, %	4,4%	5,4%	18,6%	20,4%
Rörelsekapital, MSEK	47,6	0,6	47,6	30,2
Investeringsverksamheten, MSEK	-58,1	-25,4	-61,3	-28,6
Nettoskuld (+) / Nettokassa (-), MSEK	36,5	-12,4	36,5	-28,5
Nettoskuld (+) / Nettokassa (-), MSEK exkl. IFRS 16	-11,4	-60,8	-11,4	-72,9
Nettoskuld / EBITDA R12, ggr	0,3	-0,1	0,3	-0,2
Omsättning per medelantal anställda, KSEK	452	436	1 635	1 618
Personalkostnad per medelantal anställda, KSEK	-278	-252	-1 001	-974
Medelantal anställda, FTE (st)	497	480	478	473
Antal anställda per balansdagen, (st)	606	487	606	492
Antal aktier per balansdagen*	17 109 243	17 109 243	17 109 243	17 109 243
Resultat per aktie före utspädning (SEK)	1,02	1,05	4,12	4,15
Resultat per aktie efter utspädning (SEK)	1,00	1,03	4,03	4,09

* Antal aktier på balansdagen avser aktier registrerade hos Bolagsverket. Utöver de 17 109 243 aktierna finns ytterligare 980 000 aktier (just nu interimaktier) som tillkommit vid lösen av optionsprogrammet den 18 februari samt 107 942 aktier som nyemitterats vid kvittningsemission den 26 mars.

Omsättning Q1 2024



Omsättning Q1 2023



- Tillverkan de industri
- Handel
- Kommuner och myndigheter
- Säkerhet och bevakning
- Livsmedel
- Hälso- och sjukvård
- Övrig tjänstesektor



KONCERNENS UTVECKLING

Händelser under perioden

- CombinedX förvärvade 21 februari 2024 konsultverksamheten M3CS med målet att tillsammans med Elvenite bilda Nordens ledande specialistbolag inom affärssystemet Infor M3 och närliggande AI- och BI-tjänster.
- I februari gjordes ett större insynsköp och en lika stor insynsförsäljning i CombinedX aktie. Bolagets för närvarande största aktieägare Edastra AB förvärvade 250 000 aktier av CombinedX styrelseordförande Niklas Hellberg till priset 41,5 kr per aktie. Efter affären äger Edastra 1 494 083 aktier och Niklas Hellberg privat och via bolag 550 596 aktier.
- CombinedX-bolaget Nethouse nådde i mars SolarWinds högsta partnerstatus – Elite Partner. Ett erkännande som placerar Nethouse i en exklusiv grupp av globala företag
- Som ett steg i CombinedX strategi att bygga starka och tydliga specialistbolag går Anytrust samman med Nethouse. Anytrusts kompetens inom identitets- och behörighetshantering (IAM) blir ett värdefullt tillskott i Nethouse erbjudande inom

modern, tillgänglig och säker moln- och IT-infrastruktur.

- Den 18 mars meddelades att alla optioner i teckningsoptionsprogram 2020/2024 hade nyttjats så att 980 000 nya aktier ska registreras. Nyttjandet av teckningsoptionerna innebär att bolagets aktiekapital då ökar med 49 000 kronor till 904 462,15 kronor, och att antalet aktier i Bolaget ökar till 18 089 243 aktier. I samband med lösen av optionerna tillfördes 25 MSEK till kassan och vd Jörgen Qwist blev tredje största ägare i bolaget.
- Med målet att ytterligare stärka sin position på den svenska konsultmarknaden inom IT-infrastruktur och säkerhet har CombinedX-bolaget Nethouse Sverige AB den 25 mars förvärvat Why IT Solutions AB i Sundsvall. I samband med detta och med stöd av bemyndigande från årsstämman den 4 maj 2023, beslutades om en kvittningsemission av 107 942 aktier riktad till säljarna av aktierna i Why.

Händelser efter periodens utgång

- Inga händelser efter periodens utgång.

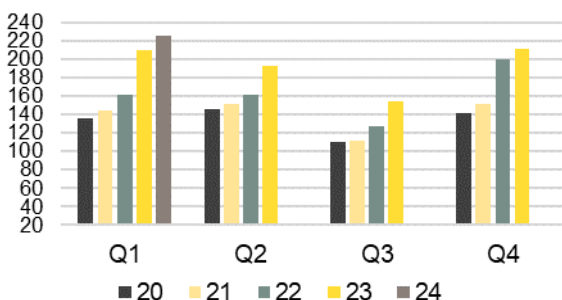
Rörelsens intäkter

Första kvartalet

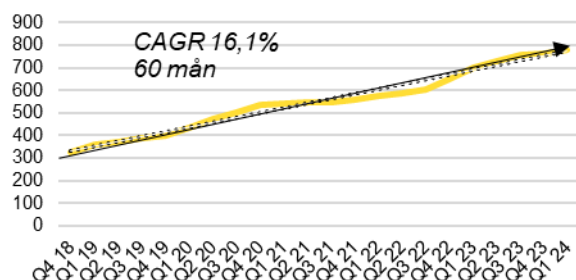
Koncernens nettoomsättning uppgick till 224,7 (209,1) MSEK vilket motsvarar en tillväxt om 7,5% (29,9%). Justerat för kalendereffekten var tillväxten +9,0% (29,9%).

Organisk tillväxt uppgick till -1,4% (13,5%). Antal arbetsdagar uppgick i kvartalet till 63 (64). Justerat för kalendereffekten så var organisk tillväxt -0,2% (13,5%).

Nettoomsättning per kvartal, MSEK



Rullande-12 nettoomsättning, MSEK



Resultat och marginaler

Första kvartalet

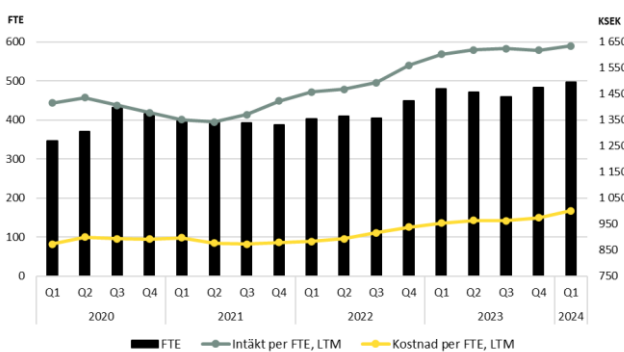
- EBIT uppgick till 22,3 (25,3) MSEK och EBIT-marginal var 9,9% (12,1%)
- Justerad EBIT uppgick till 24,7 (25,6) och justerad EBIT-marginal var 11,0% (12,2%)
- Resultat efter skatt första kvartalet uppgick till 17,4 (17,9) MSEK.

Personalkostnaderna uppgick till -138,3 (-121,0) MSEK under första kvartalet. Jämförelsen påverkas av årets förvärv.

Medelantalet anställda under kvartalet uppgick till 497 (480), en ökning med 17 FTE (3,5%). Personalkostnader i relation till nettoomsättning ökar i kvartalet till 61,5% (57,8%).

Intäkten per anställd har i första kvartalet, rullande 12 månader (LTM) ökat till 1 635 (1 603) KSEK. Personalkostnad per anställd LTM har samtidigt ökat till -1 001 (-954) KSEK. CombinedX bolag arbetar i huvudsak med egna anställda konsulter och har under kvartalet haft en lägre andel underkonsulter och direkta kostnader än i Q1 2023.

Antal anställda (FTE) per kvartal samt intäkter och personalkostnader per anställd, LTM



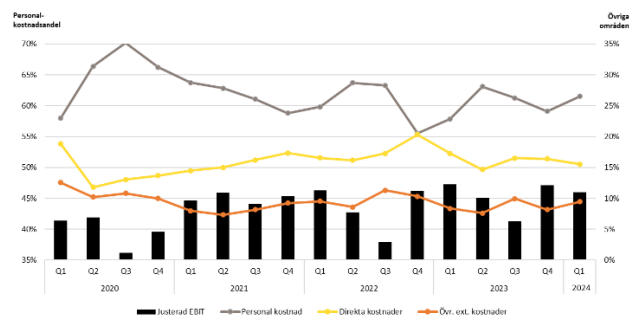
Underkonsulter visar sig som en del av kostnaden i raden för underkonsulter, handelsvaror och övriga direkta kostnader. Dessa kostnader uppgick i kvartalet till -34,9 (-36,1) MSEK, vilket motsvarar 15,5% (17,3%) i relation till nettoomsättningen.

Övriga externa kostnader uppgick till -21,2 (-17,5) MSEK under första kvartalet, i relation till omsättningen ökar de externa kostnaderna och motsvarar 9,4% (8,3%) av nettoomsättningen.

Skillnaden är nästan i sin helhet hänförligt till jämförelsestörande poster om 2,4 MSEK.

Utöver förvärv och generell kostnadsökning påverkas således perioden av jämförelsestörande kostnader om -2,4 (-0,3) MSEK. Dessa återförs vid beräkning och redovisning av justerad EBIT.

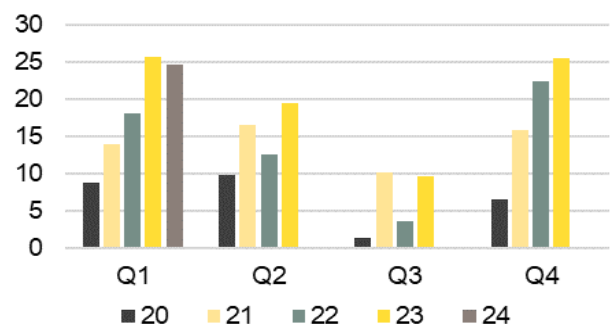
Kostnader och justerad EBIT i förhållande till nettoomsättningen per kvartal



Koncernens av- och nedskrivningar uppgick till -8,6 (-9,1) MSEK under första kvartalet. Av- och nedskrivningar i relation till nettoomsättning minskar i kvartalet till 3,8% från 4,3% motsvarande period föregående år.

Finansnettot uppgick i perioden till -0,2 (-2,1) MSEK och kvartalets inkomstskatt uppgick till -4,6 (-5,3) MSEK.

Justerad EBIT per kvartal, MSEK

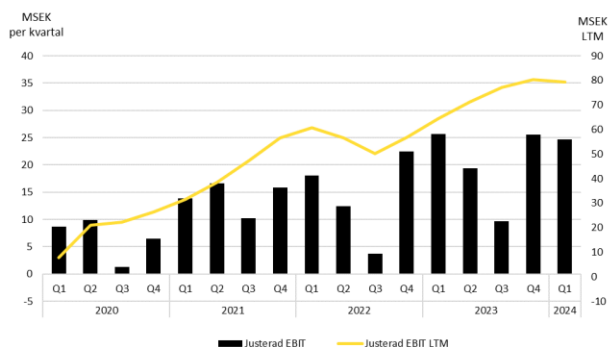


Justerad EBIT uppgick som ovan till 24,7 MSEK, vilket var en minskning om 0,9 MSEK jämfört med Q1 2023. Denna kan dock i sin helhet förklaras av att perioden i

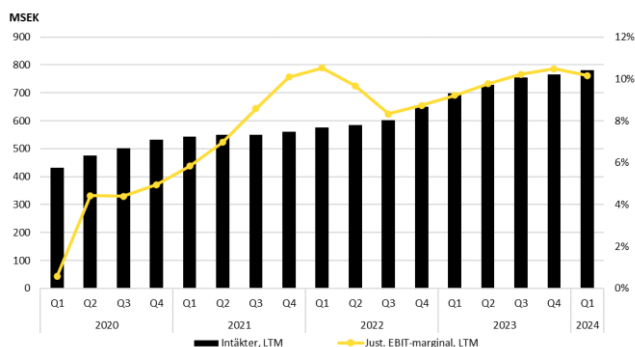


år hade 8 arbetstimmar färre som kan estimeras till ca 3,3 MSEK lägre omsättning, vilket i sin tur påverkar EBIT med motsvarande.

Justerad EBIT och justerad EBIT rullande 12 månader (LTM), MSEK



Intäkter, EBIT-marginal samt justerad EBIT-marginal, rullande 12 månader (LTM)



Kassaflöde

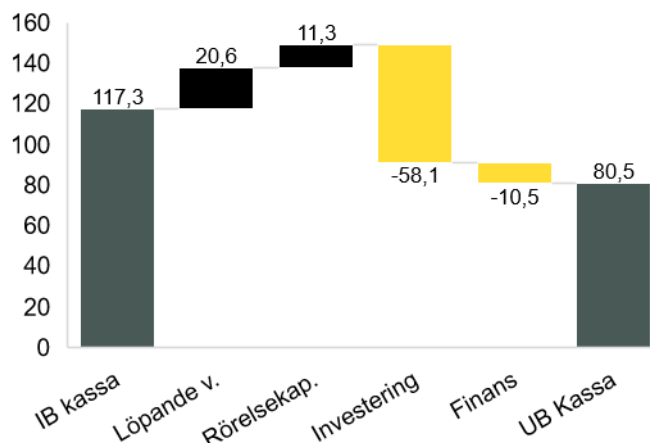
Första kvartalet

Kassaflödet från den löpande verksamheten uppgick under kvartalet till 31,9 (43,4) MSEK. Resultat efter finansnetto påverkar med 22,0 (23,2) MSEK, ej kassaflödespåverkande poster med 13,1 (10,8) MSEK, betald skatt med -14,6 (-18,8) MSEK och förändringar i rörelsekapitalet bidrar med 11,3 (28,2) MSEK.

Från investeringsverksamheten uppgick kassaflödet till -58,1 (-25,4) MSEK. Förvärv av inkräm i M3CS samt dotterbolaget Why IT Solutions uppgick till -57,6 MSEK. Investeringar i materiella och immateriella anläggnings-tillgångar uppgick till -0,5 (-0,7) MSEK.

Kassaflöde från finansieringsverksamheten uppgår till -10,5 (-8,2) MSEK, vilket i sin helhet avser amortering av leasing- och finansiella skulder. Kassaflödet för perioden uppgick till -36,8 (9,8) MSEK.

Brygga kassaflöde för Q1 2024, MSEK



Likviditet och finansiell ställning

Totala tillgångar uppgår den sista mars till 749,7 (640,8) MSEK och eget kapital 418,3 (340,8) MSEK. Det motsvarar en soliditet om 55,8% (53,2%).

Koncernens goodwill uppgår till 256,0 (193,7) MSEK och är hänförlig till förvärv av dotterbolag. Nedskrivningsprövning av goodwill sker årligen samt vid varje givet tillfälle då indikationer på värdenedgång identifieras.

Koncernens likvida medel var vid periodens utgång 80,5 (130,5) MSEK. Utöver detta finns en checkräkningskredit om 30,0 MSEK som är outnyttjad.

Den räntebärande skulden uppgick till 116,9 (118,1) MSEK. Effekten av IFRS 16 som ingår i räntebärande skulder uppgick vid kvartalets slut till 47,9 (48,3) MSEK. Nettokassa (-) / nettoskuld (+) exklusive IFRS 16 uppgick per balansdagen till -11,4 (-60,8) MSEK.

Koncernens övriga kortfristiga skulder uppgick till 36,4 (32,9) MSEK, och består av moms, källskatt och sociala avgifter.

Finansiella mål

- Rörelsemarginalen (EBIT) ska uppgå till lägst 10%.
- Den organiska tillväxten ska överstiga IT-konsultmarknadens tillväxt, och med förvärv ska omsättningen uppgå till lägst 1 MDSEK år 2025.
- Den finansiella nettoskulden ska inte överstiga 2 gånger EBITDA.



Förvärv

Den 21 februari förvärvades konsultverksamheten M3CS med målet att tillsammans med Elvenite bilda Nordens ledande specialistbolag inom affärssystemet Infor M3 och närliggande AI- och BI-tjänster. Därtill förvärvades den 25 mars specialistbolaget Why IT Solutions AB av CombinedX-bolaget Nethouse som ett led i att ytterligare stärka Nethouse position inom IT-infrastruktur och säkerhet. Mer förvärvsinformation finns på sida 19.

Medarbetare

Den 31 mars 2024 var 606 (487) personer anställda i koncernen. Antalet medarbetare har under perioden ökat med 119 personer, främst påverkat av förvärvet av M3CS i februari samt Why IT Solutions i mars.

Medelantalet medarbetare i CombinedX var under kvartalet totalt 497 (480) heltidstjänster.

Våra specialistbolag

CombinedX är en grupp av specialistbolag som hjälper företag och organisationer att dra fördel av digitaliseringens möjligheter. Vi levererar våra tjänster genom nio helägda specialistbolag som vart och ett har marknadsledande teknik- och affärskunnande i sin nisch. Tillsammans erbjuder vi våra kunder en unik kombination av både bredd och expertis.

Risker och osäkerhetsfaktorer

Väsentliga risker och osäkerhetsfaktorer finns beskrivna i årsredovisningen för 2023 sida 47–49 under avsnittet "Risker och riskhantering" samt i förvaltningsberättelsen på sida 67-72.

Säsongsvariationer

Koncernens intäkter och resultat påverkas av säsongsvariationer vilket innebär att de varierar

kvartalsvis. Det tredje kvartalet är normalt bolagets svagaste på grund av semesteruttag.

Kalendereffekt

Även antal arbetsdagar och arbetstimmar per kvartal påverkar omsättning och resultat.

(Timmar)	2024	2023	24-23
Kvartal 1	504	512	-8
Kvartal 2	480	472	+8
Kvartal 3	528	520	+8
Kvartal 4	496	504	-8
Total	2 008	2 008	0

Framtidsutsikter

CombinedX gör bedömningen att framtidsutsikterna för bolaget är goda. Bolaget lämnar inga prognoser.

Segmentsrapportering

Koncernens verksamhet bedrivs i ett segment, Professional Services vilket också reflekterar koncernens styrmodell.

Rörelsesegmentets resultat bedöms av koncernledningen i första hand efter nettoomsättning och EBIT. Intäkter hos koncerngemensamma enheter avser huvudsakligen fakturering till koncernföretag för utförda tjänster.

CombinedX Professional Services omfattar bolagen Elvenite, Ninetech, Nethouse, Two, Aspire, Netgain, Anytrust, Absfront och M3CS. Koncerngemensamt avser CombinedX, CombinedX Professional Services samt koncernjusteringar.



AKTIEN, AKTIEKAPITAL OCH ÄGARFÖRHÅLLANDEN

Aktien

CombinedX aktie handlas på Nasdaq First North Growth Market under kortnamnet "CX" med ISIN-kod SE0012065589. Aktien har ett kvotvärde om 0,05 SEK och på balansdagen är aktiekapitalet 855 462,15 SEK. Därtill finns 980 000 interimsktior (som kommer att öka aktiekapitalet med 49 000 SEK). Vidare har styrelsen har med stöd av bemyndigande från årsstämman den 4 maj 2023, den 26 mars 2024 emitterat 107 942 aktier, vilket adderar ytterligare 5397,10 SEK till aktiekapitalet. Emissionen avser betalning av del av köpeskillingen för förvärvet Why IT Solutions AB. Varken aktierna i optionsprogrammet eller från kvittningsemissionen har per balansdagen ännu hunnit registreras hos Bolagsverket och ingår därför inte kvartalets beräkningar eller redogörelser. Utestående aktier var på balansdagen 17 109 243 (17 109 243) aktier, fördelat på 1 474 (1 106) ägare.

Aktieägare

Under mars erlades likvid om 25 MSEK och tilldelades 980 000 aktier i enlighet med teckningsoptionsprogram

2020, dessa aktier är per bokslutsdagen endast interimsktior (IA – ej ännu registrerade hos bolagsverket) varför de inte inkluderas i tabellen över innehav den 31 mars.

35 039 IA tillhör Grenspecialisten Förvaltnings AB samt 700 000 IA tillhör vd och koncernchef Jörgen Qvist vilket innebär ett totalt innehav om 1 147 811 aktier motsvarande 6,3%.

Aktieägare per 31 mars 2024	Antal	Innehav/ röster %
Edastra AB	1 494 083	8,73
Grenspecialisten Förvaltning AB	1 321 000	7,72
Joakim Alkman, privat och via bolag	799 838	4,67
Björn Alpberg	719 715	4,21
Ulf Sandlund, via bolag	669 182	3,91
Nordnet Pensionsförsäkring AB	649 338	3,80
Investment AB Spiltan	642 636	3,76
Unionen	633 640	3,70
Bostrom Consulting AB	585 183	3,42
Niklas Hellberg, privat och via bolag	558 004	3,26
Övriga aktieägare	9 036 624	52,82
Totalt	17 109 243	100,00



Tillika redovisas fördelningen av aktier i storleks-kategorier exklusive interimaktier, vilket innebär att när dessa har registrerats så kommer listan att justeras något.

Fördelning av aktieinnehav 31 mars 2024	Antal	Innehav/ röster %
1 – 500	1 045	0,9
501 – 1 000	126	0,6
1 001 – 5 000	160	2,3
5 001 – 10 000	39	1,7
10 001 – 15 000	19	1,3
15 001 – 20 000	14	1,3
20 001 – 50 000	25	4,5
50 001 – 100 000	14	4,9
100 001 – 500 000	22	32,6
500 001 – 1 000 000	8	30,7
1 000 001 – 5 000 000	2	19,1
Summa	1 474	100,0

Utdelning och utdelningspolicy

Bolagets utdelningspolicy är att 50 procent av årets resultat efter skatt ska delas ut till aktieägarna, dock ska hänsyn tas till Bolagets kapitalbehov för att genomföra förvärv och i övrigt driva och utveckla verksamheten.

Styrelsen föreslår årsstämman den 7 maj 2024 en utdelning om 2,00 (1,05) SEK per aktie. På utdelningsdagen förväntas antalet aktier inkludera de omvandlade 980 000 interimaktierna samt de nyemitterade 107 942 aktierna motsvarande total 18 197 185 aktier och totalt belopp att dela ut blir då 36 394 379,00 (17 964 705,15) SEK.

Avstämningsdag för utdelning är 10 maj 2024 och utbetalningsdag är 15 maj 2024.

Årsstämma

Årsstämma äger rum tisdagen den 7 maj 2024 kl. 15.00 i koncernens lokaler, Tynäsgatan 10, Karlstad. Kallelsen har offentliggjorts genom ett press-

meddelande som också kungjorts i Post och Inrikes Tidningar samt publiceras på CombinedX hemsida.

Optionsprogram

Som tidigare redogjorts nyttjades teckningsoptionsprogram 2020/2024 i sin helhet under perioden och optionerna är omvandlade till interimaktier som under april registrerats till ordinarie aktier.

Vid bolagstämman 2022 beslutades om ytterligare ett optionsprogram riktat till ledande befattningshavare. Totalt tecknades 139 601 teckningsoptioner där varje option kostade 9,07 kronor, vilket stärkte det egna kapitalet med netto 1,1 MSEK. TO ger rätt att köpa en aktie för 45,63 kronor under perioden 1 - 30 september 2025.

Ägare av interimaktier och optionsinnehavare per 31 mars 2023	Antal IA samt optioner, st		
	IA från TO 2020	TO 2022	Totalt
Jörgen Qwist, vd och koncernchef CX	700 000	50 000	750 000
Mattias Dyberg, vd Elvenite	77 500	30 910	108 410
Joao Stoltz	65 000		65 000
Mats Berthem	25 000		25 000
Oskar Godberg	25 000	20 000	45 000
Håkan Cranning, koncernredovisningschef CX	5 000	3 864	8 864
Björn Magnusson, administrativ chef CX	9 961	10 000	19 961
Linda Fondén	12 500		12 500
Magnus Rådbo	12 500		12 500
Andreas Warg, vd Anytrust	12 500		12 500
Grenspecialisten förvaltning AB	35 039		35 039
Anna Hedström, cfo CX		10 000	10 000
Anders Rådman, försäljning Nethouse		5 000	5 000
Christofer Järlesjö, vd Two		7 727	7 727
Therese Gawor, talent management CX		1 100	1 100
Hans Dahlberg, vd Nethouse		1 000	1 000
Summa	980 000	139 601	1 119 601



VÅRA SPECIALISTBOLAG



Specialistbolag: Nethouse

Erbjudande: Expertis och tjänster för en säker IT-infrastruktur

Grundat/del av CombinedX: 1998/2020



Specialistbolag: Two

Erbjudande: Affärssystem och beslutsstöd för handel och tillverkande industri

Grundat/del av CombinedX: Avknoppat från Ninetech 2017



Specialistbolag: Ninetech

Erbjudande: Digitalisering av sälj- och marknadsprocesser

Grundat/del av CombinedX: 1993/2013



Specialistbolag: Anytrust

Erbjudande: Identitets- och behörighets hantering

Grundat/del av CombinedX: 2012/2016



Specialistbolag: Elvenite

Erbjudande: Digitalisering av livsmedelsindustrin

Grundat/del av CombinedX: 2007/2018



Specialistbolag: Netgain

Erbjudande: Automatisering med hjälp av plattformen ServiceNow

Grundat/del av CombinedX: 2008/2013



Specialistbolag: Aspire

Erbjudande: Utveckling och förvaltning av IoT-lösningar

Grundat/del av CombinedX: 2005/2022



Specialistbolag: Absfront

Erbjudande: Integrerade CRM-lösningar och kundresor

Grundat/del av CombinedX: 2009/2023



Specialistbolag: M3CS

Erbjudande: Implementation, förvaltning och support av Infors affärssystem

Grundat/del av CombinedX: 2020/2024



VÅRA ERBJUDANDEN

Digital affärsutveckling och transformation

Digitalisering är en megatrend som förändrar allt. Varje företag och organisation behöver dra nytta av denna omställning. Vi hjälper er att använda data och ny teknologi för att göra er försäljning, produktion och administration effektivare. Det kallar vi digital affärsutveckling och vägen dit för transformation. Våra specialister kan hålla er i handen under hela resan från nulägesanalys och planering till projektledning och genomförande, eller göra projektinsatser under vägen.

Specialistbolag: Ninetech / Aspire

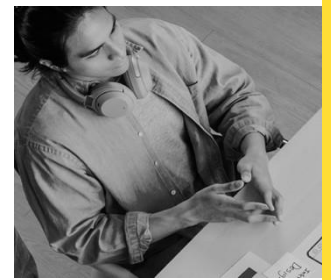


Tjänstedesign och kundupplevelse

Vi hjälper er att bygga digitala tjänster och produkter från design till full-stack-webbar och appar optimerade för era kunder eller era medarbetare. Vi arbetar med beprövade ramverk för tjänstedesign med användarupplevelsen i fokus.

Specialistbolag: Netgain / Ninetech

Plattformer & teknologier: Optimizely / ServiceNow / Microsoft / Inriver



Affärssystem och affärsprocesser

Vi hjälper er att implementera och förvalta era affärssystem under hela dess livscykel. Våra specialister kombinerar spetskunskap om olika affärssystem med djup branschkompetens inom sektorerna livsmedel, tillverkande industri och handel. Vi kan också ta steget fullt ut och ansvara för någon eller några delar av er affärsprocess.

Specialistbolag: Elvenite / M3CS / Two

Plattformer & teknologier: Infor Cloud Suite / Jeeves ERP / Microsoft Dynamics 365



Dataanalys och beslutsstöd

Vi kan göra er verksamhet mer datadriven. Våra specialister hjälper er genom hela processen från insamling av data till automatiserade beslut. Vi ger er också tillgång till teknologier som maskininlärning och AI för att konvertera er data till konkurrensfördelar.

Specialistbolag: Two / Elvenite / Aspire

Plattformer & teknologier: Qlik / Microsoft



Automatisering och Robotisering

Att automatisera arbetsflöden som tidigare varit manuella kan sänka era kostnader, höja er servicegrad och skapar bättre användarupplevelse för era medarbetare och kunder. Våra specialister hjälper er att implementera marknadens ledande plattformer för automation och robotisering.

Specialistbolag: Netgain / Nethouse

Plattformer & teknologier: ServiceNow / Microsoft / SoftwareAG

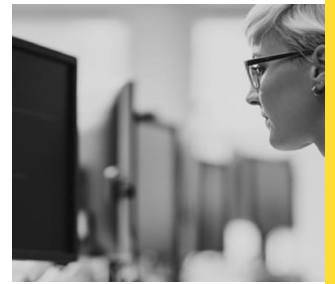


Applikationsutveckling och livscykelhantering

Vi utvecklar verksamhetsnära system och applikationer på moderna plattformar och använder agila utvecklingsmetoder för att säkerställa att ny funktionalitet kontinuerligt kan levereras till verksamheten. Vi kan ta ansvar för hela livscykelhanteringen från förstudie och implementation till löpande förvaltning och support.

Specialistbolag: Nethouse / Ninetech / Aspire

Plattformar & teknologier: Microsoft



Den digitala arbetsplatsen och identitetshantering

Den digitala arbetsplatsen främjar era medarbetares produktivitet och samverkan. Vårt erbjudande utgår från Microsoft 365 och våra specialister har marknadsledande kunskap om vilka möjligheter den plattformen kan ge er verksamhet. Informations-säkerhet blir allt viktigare när arbetsplatsen blir digital och vi hjälper er därför att säkerställa att endast rätt person har tillgång till rätt data vid rätt tidpunkt.

Specialistbolag: Anytrust / Nethouse

Plattformar & teknologier: Oneidentity / Microsoft



Management och förändringsledning

Med hjälp av funktionella organisationsprocesser kan du stötta både medarbetare och kunder i en digital transformationsresa. Genom processer med fokus på de enskilt viktigaste faktorerna - ett gott ledarskap tillsammans med att få med sig människorna, kan våra experter hjälpa dig att skapa förutsättningar för en digital transformation som verkligen fungerar fullt ut.

Specialistbolag: Redway (del av Absfront) / Why (del av Nethouse)



Internet of things

Med hjälp av uppkopplade enheter, effektivt nyttjande av data och tekniker som machine learning och artificiell intelligens kan de flesta verksamheter bli effektivare, minska riskfyllda processer och skapa nya tjänster. Våra experter hjälper er från inspiration, utvärdering av affärsmöjligheter, val av teknik till nyckelfärdiga leveranser av kompletta lösningar.

Specialistbolag: Aspire



Customer Relationship Management / CRM

Våra experter hjälper er att förbättra hela kundresan, från marknadsföring och försäljning till service och kundvård. Det görs genom lösningar och tjänster med Microsoft Dynamics 365 som plattform tillsammans med kundspecifika add-ons.

Specialistbolag: Absfront

Plattformar & teknologier Microsoft

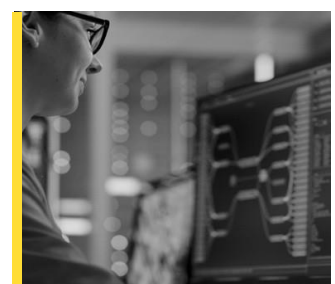


Managerade infrastrukturtjänster och säkerhet

IT-infrastrukturen är det lager som alla digitala system, applikationer och verktyg vilar på och den ska därför vara både tillgänglig och säker. Idag finns våra kunders infrastruktur oftast i en blandning av publika och privata moln. Våra specialister kan hjälpa er att bygga och underhålla sådana blandade miljöer och vi kan också ta fullt drift- och supportansvar för dessa.

Specialistbolag: Nethouse

Plattformar & teknologier: SolarWinds / Microsoft



INTYGANDE

Styrelsen och verkställande direktören försäkrar att delårsrapporten ger en rättvisande översikt av koncernens och moderbolagets verksamhet, ställning och resultat samt beskriver väsentliga risker och osäkerhetsfaktorer som moderbolaget och de företag som ingår i koncernen står inför.

Karlstad den 7 maj 2024

Niklas Hellberg
Styrelsens ordförande

Joakim Alkman
Styrelseledamot

Niklas Flyborg
Styrelseledamot

Johan Gotting
Styrelseledamot

Christian Hellman
Styrelseledamot

Jessica Petrini
Styrelseledamot

Jörgen Qwist
Verkställande direktör

Denna rapport har ej varit föremål för en översiktlig revisorsgranskning.



FINANSIELL ÖVERSIKT

Koncernens rapport över totalresultat

(MSEK)	jan-mar		LTM apr-mar	jan-dec
	2024	2023	2023/2024	2023
Nettoomsättning	224,7	209,1	781,4	765,7
Aktiverat arbete för egen räkning	0,1	0,1	0,6	0,5
Övriga rörelseintäkter	0,6	0,0	1,6	1,1
Intäkter och aktiverat arbete	225,5	209,1	783,6	767,2
Underkonsulter, handelsvaror och övriga direkta kostnader	-34,9	-36,1	-123,0	-124,2
Övriga externa kostnader	-21,2	-17,5	-68,3	-64,5
Personalkostnader	-138,3	-121,0	-478,2	-460,9
Övriga rörelsekostnader	-0,1	-0,4	-0,6	-0,9
Resultatandel intresseföretag	-0,0	0,1	0,1	0,3
Resultat före avskrivningar (EBITDA)	30,9	34,4	113,6	117,1
Avskrivningar på materiella anläggningstillgångar	-5,9	-5,4	-23,3	-22,8
Resultat före avskrivningar på immateriella anläggningstillgångar (EBITA)	25,0	28,9	90,3	94,3
Avskrivningar på immateriella anläggningstillgångar	-2,7	-3,7	-13,3	-14,3
Summa kostnader	-203,2	-183,9	-706,6	-687,2
Rörelseresultat (EBIT)	22,3	25,3	77,0	80,0
Finansiella intäkter	1,5	0,1	17,1	15,6
Finansiella kostnader	-1,8	-2,2	-7,9	-8,3
Resultat före skatt	22,0	23,2	86,2	87,3
Inkomstskatt	-4,6	-5,3	-15,7	-16,4
Periodens resultat	17,4	17,9	70,5	70,9
Periodens övriga totalresultat				
Omräkningsdifferenser	-0,0	-0,3	-0,0	-0,3
Periodens övriga totalresultat	-0,0	-0,3	-0,0	-0,3
Periodens totalresultat	17,4	17,6	70,5	70,7
Periodens resultat hänförligt till				
Moderbolagets aktieägare	17,4	17,9	70,5	70,9
Innehav utan bestämmande inflytande	-	-	-	-
Periodens totalresultat hänförligt till				
Moderbolagets aktieägare	17,4	17,6	70,6	70,7
Innehav utan bestämmande inflytande	-	-	-	-
Genomsnittligt antal aktier före utspädning	17 109 243	17 087 840	17 125 295	17 103 892
Genomsnittligt antal aktier efter utspädning	17 486 348	17 339 950	17 488 584	17 342 186
Resultat per aktie före utspädning (kr)	1,02	1,05	4,12	4,15
Resultat per aktie efter utspädning (kr)	1,00	1,03	4,03	4,09



Koncernens rapport över finansiell ställning

(MSEK)	31 mar 2024	31 mar 2023	31 dec 2023
TILLGÅNGAR			
Anläggningstillgångar			
Nyttjanderättstillgångar	48,8	49,0	45,2
Goodwill	256,0	193,7	193,9
Varumärken	57,1	48,9	49,3
Balanserade utvecklingskostnader	1,9	2,2	1,9
Övriga immateriella tillgångar	50,8	42,4	32,3
Inventarier, verktyg och installationer	5,9	4,9	5,8
Andelar i intresseföretag	6,7	6,7	6,8
Andra långfristiga värdepappersinnehav	0,7	0,7	0,7
Andra långfristiga fordringar	0,2	0,5	0,2
Uppskjuten skattefordran	0,7	0,9	0,9
Summa anläggningstillgångar	428,7	349,9	337,0
Omsättningstillgångar			
Varulager	2,3	0,0	2,8
Förskott till leverantör	-	0,8	-
Kundfordringar	165,2	132,9	146,7
Aktuell skattefordran	5,8	3,6	-
Övriga fordringar	33,1	3,1	12,4
Upparbetad men ej fakturerad intäkt	13,0	4,4	3,1
Förutbetalda kostnader och upplupna intäkter	21,1	15,6	14,0
Likvida medel	80,5	130,5	117,3
Summa omsättningstillgångar	321,0	290,9	296,3
SUMMA TILLGÅNGAR	749,7	640,8	633,3
EGET KAPITAL OCH SKULDER			
Eget kapital	418,3	340,8	375,9
Långfristiga skulder			
Skulder till kreditinstitut	15,5	29,3	19,0
Leasingskulder	28,2	29,5	25,1
Uppskjuten skatteskuld	21,6	22,1	19,9
Övriga långfristiga skulder	22,3	3,9	2,0
Summa långfristiga skulder	87,6	84,7	66,0
Kortfristiga skulder			
Skulder till kreditinstitut	13,7	13,7	13,7
Leasingskulder	19,7	18,9	19,2
Kortfristiga räntebärande skulder	17,5	22,8	9,6
Leverantörsskulder	33,8	28,6	26,0
Övriga kortfristiga skulder	36,4	32,9	35,7
Fakturerad men ej upparbetad intäkt	6,8	2,5	11,6
Upplupna kostnader och förutbetalda intäkter	115,9	95,7	75,5
Summa kortfristiga skulder	243,9	215,2	191,4
SUMMA SKULDER OCH EGET KAPITAL	749,7	640,8	633,3



Koncernens rapport över förändring i eget kapital

(MSEK)	jan-mar		jan-dec
	31 mar 2024	31 mar 2023	31 dec 2023
Ingående eget kapital enligt balansräkning	375,8	318,3	318,3
Periodens resultat	17,4	17,9	70,9
Övrigt totalresultat			
Omräkningsdifferenser	-0,0	-0,3	-0,3
Summa totalresultatet	17,4	17,6	70,6
Transaktioner med aktieägare			
Utdelning		-	-18,0
Nyemission	24,9	4,9	4,9
Nyemissionsutgifter	-0,0	-0,0	-0,0
Teckningsoptionsprogram	0,0	-	-
Summa transaktioner med aktieägare	25,0	4,9	-13,0
Utgående eget kapital	418,3	340,8	375,8

Koncernens kassaflödesanalys

(MSEK)	jan-mar		jan-dec
	2024	2023	2023
Resultat efter finansiella poster	22,0	23,2	87,3
Ej kassaflödespåverkande poster	13,1	10,8	28,0
Betald skatt	-14,6	-18,8	-24,4
Kassaflöde från den löpande verksamheten före förändringar i rörelsekapital	20,6	15,2	90,9
Förändringar i rörelsekapital	11,3	28,2	-9,4
Kassaflöde från löpande verksamheten	31,9	43,4	81,4
Förvärv av dotterbolag	-16,6	-24,8	-25,4
Inkråmsförvärv	-41,0	-	-
Förvärv av immateriella anläggningstillgångar	-0,1	-0,1	-0,5
Förvärv av materiella anläggningstillgångar	-0,4	-0,7	-3,3
Avyttring anläggningstillgångar	0,0	-	0,3
Förändring av finansiella tillgångar	-0,0	0,0	0,3
Kassaflöde från investeringsverksamheten	-58,1	-25,4	-28,6
Utdelning till aktieägare	-	-	-18,0
Amortering av leasingskulder	-4,9	-4,8	-20,1
Amortering av finansiella skulder	-5,6	-3,4	-18,2
Kassaflöde från finansieringsverksamheten	-10,5	-8,2	-56,2
Periodens kassaflöde	-36,8	9,8	-3,4
Likvida medel vid periodens början	117,3	121,0	121,0
Kursdifferens i likvida medel	-0,0	-0,3	-0,3
Likvida medel vid periodens slut	80,5	130,5	117,3



Moderbolaget

CombinedX AB (publ) är koncernens moderbolag där koncernledningen är anställd. Moderbolagets intäkter avser i koncernintern fakturering av ledningskostnader och koncernövergripande och koncerngemensamma aktiviteter.

Första kvartalet

Nettoomsättningen i kvartalet uppgick till 7,4 (7,7) MSEK. Rörelseresultatet uppgick till -1,0 (-0,0) MSEK. Finansnettot uppgick till 0,0 (-0,5) MSEK.

Moderbolagets resultaträkning, i sammandrag

(MSEK)	jan-mar		jan-dec
	2024	2023	2023
Nettoomsättning	7,4	7,7	29,5
Totala intäkter	7,4	7,7	29,5
Övriga externa kostnader	-3,2	-3,8	-15,1
Personalkostnader	-5,2	-3,9	-16,2
Av- och nedskrivningar av materiella & immateriella anläggningstillgångar	-0,1	-0,1	-0,3
Rörelseresultat	-1,0	-0,0	-2,0
Finansnetto	0,0	-0,5	14,3
Bokslutsdispositioner	-	-	73,1
Resultat före skatt	-1,0	-0,5	85,4
Inkomstskatt	0,2	-	-13,5
Periodens resultat	-0,8	-0,5	71,9

Moderbolagets balansräkning i sammandrag

(MSEK)	31 mar 2024	31 mar 2023	31 dec 2023
Materiella anläggningstillgångar	0,1	0,1	0,1
Immateriella anläggningstillgångar	0,3	0,5	0,3
Finansiella anläggningstillgångar	87,0	187,2	87,0
Fordringar hos koncernföretag	295,4	179,0	295,4
Övriga kortfristiga fordringar	30,3	4,3	8,3
Kassa och bank	2,4	0,0	7,0
Summa tillgångar	415,5	371,1	398,1
Eget kapital	389,4	310,9	365,3
Kortfristiga skulder, räntebärande	7,5	22,8	7,5
Skulder till koncernföretag	-	18,0	-
Kortfristiga skulder	18,6	19,5	25,4
Summa skulder och eget kapital	415,5	371,1	398,1



REDOVISNINGSPRINCIPER

Koncernredovisningen har upprättats i enlighet med International Financial Reporting Standards (IFRS) sådana de antagits av EU som presenterats i koncernens årsredovisning för 2023. Koncernens funktionella valuta är svenska kronor som även utgör rapporteringsvalutan för koncernen. Om inte annat anges är samtliga belopp avrundade till närmaste miljontal (MSEK) med en decimal. Denna rapport har upprättats i enlighet med IAS 34 Delårsrapportering och årsredovisningslagen.

Moderbolagets finansiella rapporter i sammandrag har upprättats i enlighet med årsredovisningslagen samt RFR 2, Redovisning för juridiska personer. Upplysningar enligt IAS 34.16A framkommer förutom i de finansiella rapporterna och dess tillhörande noter även i övriga delar av delårsrapporten.

Viss finansiell information och andra belopp och procentsatser som redovisas i denna rapport har avrundats och vissa avrundningsdifferenser kan därför förekomma i tabellerna som därför inte nödvändigtvis summerar. I det fall, e.t. ("ej tillämplig") anges i denna rapport innebär det att uppgiften inte är relevant.

Not 1 – Finansiella instrument – verkligt värde

CombinedX bedömer att det inte är någon väsentlig skillnad mellan bokförda och verkliga värden.

Kortfristiga fordringar och skulder

För kortfristiga fordringar och skulder, som t.ex. kundfordringar och leverantörsskulder, som klassificeras som kortfristiga anses det redovisade värdet vara en rimlig approximation av det verkliga värdet.

Not 2 – Transaktioner med närstående

Transaktioner med närstående har baserats på vedertagna kommersiella villkor i branschen och har ingåtts under normala kommersiella villkor. För information om löner och andra ersättningar, kostnader och förpliktelser avseende pensioner och liknande förmåner för styrelse, vd och andra ledande befattningshavare se not 8 i CombinedX årsredovisning 2023 på sida 91-92.

Inga väsentliga transaktioner med närstående har förekommit under första kvartalet 2024.

Not 3 – Nettoomsättning

Nettoomsättning per intäktskategori

(MSEK)	jan-mar		apr-mar	jan-dec
	2024	2023	2023/2024	2023
Timbaserade intäkter	171,7	158,4	587,9	574,6
Avtalsbaserade intäkter	31,0	29,2	119,8	118,0
Produkter/licensintäkter	20,8	20,3	69,7	69,2
Övriga intäkter	1,2	1,2	3,9	3,9
Nettoomsättning	224,7	209,1	781,4	765,7

Not 4 – Förvärv

M3CS

Per den 21 februari 2024 förvärvade CombinedX hela konsultverksamheten i M3CS i en inkrämsaffär. M3CS är experter på Infors affärssystem med målet är att tillsammans med CombinedX-bolaget Elvenite bilda det ledande specialistbolaget inom Infors system samt närliggande AI- och BI-tjänster. Namnet M3CS följde med i förvärvet. Köpeskillingen bestod av 41 MSEK i kontanter och därtill kan en tilläggsköpeskillning om totalt 20 MSEK utgå. Förvärvsanalys har upprättats och inga nedskrivningsbehov avseende förvärvade tillgångar och övertagna skulder har identifierats.

MSEK	21 feb 2024
Köpeskillning	
Likvida medel	41,0
Villkorad köpeskillning	18,1
Summa köpeskillning	59,1
Redovisade belopp på identifierbara förvärvade tillgångar och övertagna skulder	
Materiella anläggningstillgångar	0,4
Pågående arbeten	8,2
Rörelsefordringar	17,4
Rörelseskulder	-25,8
Summa identifierbara nettotillgångar	0,2
MSEK	
Goodwill	39,6
Varumärke	5,8
Kundrelationer	13,5
Summa tillförda nettotillgångar	59,1

Kassaflödeseffekt:

MSEK	M3CS
Kontant erlagt förvärvsvärde	41,0
Avgår förvärvade likvida medel	-
Summa påverkan likvida medel	41,0

Tabellen sammanfattar köpeskillingen samt verkligt värde på förvärvade tillgångar och övertagna skulder som redovisas för förvärvsdagen. 2023 omsatte rörelsen 142 MSEK med en låg rörelsemarginal vilket förklaras av kostnader kopplat till en nu reglerad tvist

med konsultbolaget Columbus. Transaktionskostnader uppgick till 2,4 MSEK. Goodwill är hänförlig till verksamhetens kunder och anställda. M3CS förväntas för helår 2024 ha en omsättning om 145 MSEK varav 125 MSEK kommer att bidra till koncernens totala omsättning för året med en rörelsemarginal om 5,8 procent.

WHY IT SOLUTIONS AB

Per den 25 mars 2024 förvärvade CombinedX dotterbolag Nethouse, 100 procent av aktierna i Why IT Solutions AB ("Why"). Målet är att ytterligare stärka sin position på den svenska marknaden inom IT-infrastruktur och säkerhet. Köpeskillingen uppgår till maximalt 32 MSEK varav 20 MSEK erlagts i kontanta medel och 5 MSEK erlagts i form av reverser till säljarna som ska kvittas mot 107 942 nyemitterade aktier i CombinedX AB (publ). Därtill kan en tilläggsköpeskillning om totalt 7 MSEK utgå.

MSEK	25 mar 2024
Köpeskillning	
Likvida medel	20,0
Kvittningsemission 107 942 CombinedX aktier, verkligt värde	5,0
Villkorad köpeskillning	7,0
Summa köpeskillning	32,0
Redovisade belopp på identifierbara förvärvade tillgångar och övertagna skulder	
Materiella anläggningstillgångar	0,0
Lager	0,8
Rörelsefordringar	9,2
Likvida medel	3,4
Rörelseskulder	-11,5
Summa identifierbara nettotillgångar	2,1
MSEK	
Goodwill	22,4
Varumärke	1,5
Kundrelationer	6,0
Summa tillförda nettotillgångar	32,0

Kassaflödeseffekt:

MSEK	Why
Kontant erlagt förvärvsvärde	20,0
Avgår förvärvade likvida medel	-3,4
Summa påverkan likvida medel	16,6

Förvärvsanalysen är preliminär.

Tabellen sammanfattar köpeskillingen samt verkligt värde på förvärvade tillgångar och övertagna skulder som redovisas för förvärvsdagen. 2023 omsatte Why 70 MSEK med en rörelsemarginal om ca 10 procent. Transaktionskostnader uppgår till 0,4 MSEK. Goodwill är hänförlig till bolagets kunder och anställda. Why förväntas för helår 2024 ha en omsättning om ca 65 MSEK varav 50 MSEK kommer att bidra till koncernens totala omsättning för året med en rörelsemarginal om 9,3 procent.



Not 5 – Alternativa nyckeltal

Nedan redogörs för koncernens nyckeltal. Några av dessa är definierade i enlighet med IFRS och utöver dessa har koncernen identifierat några ytterligare nyckeltal som ger kompletterande information till bolagets investerare och bolagets ledning, då det möjliggör utvärdering av relevanta trender samt

bolagets prestation. Eftersom inte alla företag beräknar finansiella mått på samma sätt, är dessa inte alltid jämförbara med mått som används av andra företag. Dessa finansiella mått ska därför ses som ett komplement till de nyckeltal som definieras enligt IFRS.

Omsättningstillväxt

(MSEK)	jan-mar		apr-mar	jan-dec
	2024	2023	2023/2024	2023
Nettoomsättning innevarande period	224,7	209,1	781,4	765,7
/ Nettoomsättning motsvarande period fg år (-1)	209,1	160,9	698,7	650,5
Omsättningstillväxt, %	7,5%	29,9%	11,8%	17,7%

Organisk nettoomsättning

(MSEK)	jan-mar		apr-mar	jan-dec
	2024	2023	2023/2024	2023
Nettoomsättning	224,7	209,1	781,4	765,7
Avgår förvärvad & avyttrad tillväxt	-18,7	-25,8	-66,7	-73,8
Organisk nettoomsättning	206,0	183,2	714,7	691,9

Organisk omsättningstillväxt, %

(MSEK)	jan-mar		apr-mar	jan-dec
	2024	2023	2023/2024	2023
Organisk nettoomsättning	206,0	183,2	714,7	691,9
/Nettoomsättning fg år (-1)	209,1	161,4	698,2	650,5
Organisk omsättningstillväxt, %	-1,4%	13,5%	2,4%	6,4%

EBITA

(MSEK)	jan-mar		apr-mar	jan-dec
	2024	2023	2023/2024	2023
Rörelseresultat (rapporterad EBIT)	22,3	25,3	77,0	80,0
+ Av- och nedskriv. immateriella anlägg.n.tillgångar	2,7	3,7	13,3	14,3
EBITA	25,0	28,9	90,3	94,3

EBITA-marginal, %

(MSEK)	jan-mar		apr-mar	jan-dec
	2024	2023	2023/2024	2023
EBITA	25,0	28,9	90,3	94,3
Nettoomsättning	224,7	209,1	781,4	765,7
EBITA-marginal, %	11,1%	13,8%	11,6%	12,3%



EBITDA

	jan-mar		apr-mar	jan-dec
(MSEK)	2024	2023	2023/2024	2023
Rörelseresultat (rapporterad EBIT)	22,3	25,3	77,0	80,0
+ Av- och nedskrivningar anläggningstillgångar	8,6	9,1	36,6	37,0
EBITDA	30,9	34,4	113,6	117,1

EBITDA-marginal, %

	jan-mar		apr-mar	jan-dec
(MSEK)	2024	2023	2023/2024	2023
EBITDA	30,9	34,4	113,6	117,1
Nettoomsättning	224,7	209,1	781,4	765,7
EBITDA-marginal, %	13,8%	16,4%	14,5%	15,3%

Justerad EBIT

	jan-mar		apr-mar	jan-dec
(MSEK)	2024	2023	2023/2024	2023
Rörelseresultat (rapporterad EBIT)	22,3	25,3	77,0	80,0
+Transaktionskostnader	2,4	0,3	2,4	0,3
Summa jämförelsestörande poster	2,4	0,3	2,4	0,3
Justerad EBIT	24,7	25,6	79,4	80,3

Justerad EBIT marginal, %

	jan-mar		apr-mar	jan-dec
(MSEK)	2024	2023	2023/2024	2023
Justerad EBIT	24,7	25,6	79,4	80,3
Nettoomsättning	224,7	209,1	781,4	765,7
Justerad EBIT-marginal, %	11,0%	12,2%	10,2%	10,5%

Soliditet, %

	jan-mar		apr-mar	jan-dec
(MSEK)	2024	2023	2023/2024	2023
Eget kapital	418,3	340,8	418,3	375,9
/ Totala tillgångar	749,7	640,8	749,7	633,3
Soliditet, %	55,8%	53,2%	55,8%	59,4%



Nettokassa / Nettoskuld

(MSEK)	jan-mar		apr-mar	jan-dec
	2024	2023	2023/2024	2023
Räntebärande skulder	116,9	118,1	116,9	88,8
-Likvida medel	80,5	130,5	80,5	117,3
Nettokassa (-) / Nettoskuld (+)	36,5	-12,4	36,5	-28,5
I räntebärande skulder och nettokassa/ skuld ingår IFRS 16 skulder med	-47,9	-48,3	-47,9	-44,4
Nettokassa (-) / -skuld (+) exkl. IFRS 16	-11,4	-60,8	-11,4	-72,9

Nettoskuld (+) / EBITDA Rullande 12

(MSEK)	jan-mar		apr-mar	jan-dec
	2024	2023	2023/2024	2023
Nettokassa (-), inkl IFRS	36,5	-12,4	36,5	-28,5
/ EBITDA R12	113,6	92,3	113,6	117,1
Nettoskuld / EBITDA, ggr	0,3	-0,1	0,3	-0,2

Avkastning på eget kapital

(MSEK)	jan-mar		apr-mar	jan-dec
	2024	2023	2023/2024	2023
Periodens resultat	17,4	17,9	70,5	70,9
/ Genomsnittligt eget kapital	397,1	329,6	379,5	347,1
Avkastning på eget kapital, %	4,4	5,4	18,6	20,4



DEFINITIONER

IFRS-mått:	Definition/Beräkning
Resultat per aktie före utspädning	Resultat per aktie före utspädning beräknas som periodens resultat delat med genomsnittligt antal utestående aktier.
Resultat per aktie efter utspädning	Resultat per aktie efter utspädning beräknas som periodens resultat delat med genomsnittligt antal utstående aktier, justerat med det vägda genomsnittliga antalet utstående aktier för utspädningseffekten av samtliga potentiella aktier. Potentiell utspädning föreligger när lösenkursen för utställda teckningsoptioner är lägre än aktuell marknadskurs. Potentiella stamaktier ger upphov till utspädning endast om en konvertering av dem ger upphov till lägre vinst per aktie eller högre förlust per aktie.

Alternativa nyckeltal:	Definition/Beräkning	Motivering för användande
Antal anställda per balansdagen	Totalt antal anställda i bolaget på balansdagen.	Nyckeltalet kan användas för att bedöma bolagets leveranskapacitet inför kommande period.
Avkastning på eget kapital	Rullande tolv månaders resultat hänförligt till moderbolagets aktieägare i relation till genomsnittligt eget kapital.	Nyckeltalet visar hur effektivt bolaget använder det egna kapitalet.
EBITA	Rörelseresultat före finansiella poster, skatt samt av- och nedskrivningar av immateriella anläggningstillgångar.	EBITA visar resultatet på en operativ kassaflödesskapande nivå för den löpande verksamheten beaktat av- och nedskrivningar av materiella anläggningstillgångar.
EBITA-marginal	EBITA i procent av rörelsens nettoomsättning för perioden.	EBITA visar resultatet på en operativ kassaflödesskapande nivå för den löpande verksamheten beaktat av- och nedskrivningar av materiella anläggningstillgångar i förhållande till nettoomsättningen.
EBITDA	Rörelseresultat före finansiella poster, skatt samt av- och nedskrivningar av tillgångar.	EBITDA visar resultatet på en operativ kassaflödeshöjande nivå för den löpande verksamheten.
EBITDA-marginal	EBITDA delat med periodens nettoomsättning.	EBITDA visar resultatet på en operativ kassaflödeshöjande nivå i förhållande till nettoomsättningen.
EBIT-marginal	Rörelseresultat (EBIT) delat med periodens nettoomsättning.	EBIT-marginalen gör det möjligt att analysera det operativa resultatet som har genererats av verksamheten utan inverkan av kapitalstruktur eller skattekostnad i förhållande till nettoomsättningen.
Försäljningstillväxt	Utvecklingen för nettoomsättning i förhållande till samma period föregående år.	Nyckeltalet möjliggör för Bolaget att jämföra sin tillväxttakt mellan olika perioder samt med marknaden som helhet.
Investeringar, MSEK	Investeringar i materiella och immateriella anläggningstillgångar inkl. förvärv och avyttringar.	Nyckeltalet visar genomförda och kassaflödeshöjande investeringar.



Justerad EBIT	Rörelseresultat med avdrag för jämförelsestörande poster.	Justerad EBIT visar rörelseresultatet före jämförelsestörande poster.
Justerad EBIT-marginal	Rörelseresultat med avdrag för jämförelsestörande poster delat med periodens nettoomsättning.	Justerad EBIT-marginal visar rörelseresultatet före jämförelsestörande poster i förhållande till nettoomsättningen.
Jämförelsestörande poster	Jämförelsestörande poster avser nedskrivningar av immateriella anläggningstillgångar, reavinster/förluster och transaktionskostnader vid förvärv / avyttringar och IPO-kostnader.	Används för att justera EBIT för att få ett jämförbart rörelseresultat utan dessa poster.
Medelantalet anställda (FTE)	Antalet anställda i Bolaget omräknat till heltidstjänster, dvs. antal heltider som utfört arbete under året/perioden.	Nyckeltalet kan analyseras i relation till nettoomsättning respektive kostnader för att bedöma Bolagets effektivitet utifrån antal anställda.
Nettoskuld (+) / Nettokassa (-)	Räntebärande skulder minus likvida medel vid periodens utgång.	Nyckeltalet är ett mått på Bolagets finansiella ställning och visar om Bolaget efter avbetalning av räntebärande skulder har kvar en kassa eller ej.
Nettoskuld / EBITDA Rullande 12	Nettoskuld delat med EBITDA Rullande 12.	Nyckeltalet kan användas för bedömning av finansiell risk.
Omsättning per medelantal anställd	Nettoomsättning delat med medelantalet anställda under perioden.	Nyckeltalet används för att bedöma Bolagets effektivitet utifrån antal anställda.
Organisk tillväxt	Den procentuella förändringen av nettoomsättningen justerat för förvärv och avyttringar den gångna perioden jämfört med samma period föregående år.	Nyckeltalet visar vilken tillväxt Bolaget åstadkommer av egen kraft.
Personalkostnad per medelantal anställda	Personalkostnader delat med medelantalet anställda under perioden.	Nyckeltalet visar den genomsnittliga totala kostnaden per medarbetare.
Rörelsekapital	Omsättningstillgångar exklusive likvida medel minus icke-räntebärande kortfristiga skulder vid periodens utgång.	Nyckeltalet visar det kapital Bolaget använder för att finansiera den löpande verksamheten.
Rörelseresultat (EBIT)	Resultat före finansiella poster och skatt.	EBIT visar det operativa resultatet som har genererats av verksamheten utan inverkan av kapitalstruktur eller skattekostnad.
Soliditet	Eget kapital delat med balansomslutning.	Nyckeltalet är ett mått på bolagets finansiella ställning och visar hur stor del av balansomslutningen som finansierats av eget kapital.





Följ oss

För mer information besök vår webbplats [combinedx.com](https://www.combinedx.com)



[linkedin.com/company/combinedx/](https://www.linkedin.com/company/combinedx/)

Kontakt

CombinedX AB (publ)

Organisationsnummer: 556923-1219

Säte: Karlstad

Telefon: 054 - 400 25 10

Jörgen Qwist, VD

Anna Hedström, CFO

Björn Magnusson, IR

Finansiell kalender

Delårsrapport Q1 2024 7/5 2024

Årsstämma 7/5 2024, kl 15.00 i bolagets lokaler på Tynäsgatan 10, Karlstad

Delårsrapport Q2 2024 19/7 2024

Delårsrapport Q3 2024 25/10 2024

Bokslutskommuniké Q4 2024 12/2 2025

*Årsredovisningen och delårsrapporter finns tillgängliga på hemsidan,
www.combinedx.com/sv/investerare/finansiella-rapporter/*

Denna information lämnades för offentliggörande den 7 maj 2024, kl. 13.30 CET

