



Vi digitaliserar varumärken, tjänster och företag

DELÅRSRAPPORT PERIODEN
JANUARI-SEPTEMBER 2020
Q3:2020

COMBINED EXCELLENCE

DELÅRSRAPPORT Q3 - 2020

1 JANUARI – 30 SEPTEMBER 2020

Combined Excellence AB är en koncern som digitaliserar varumärken, tjänster och företag. Vi levererar våra tjänster genom elva verksamhetsbolag, vart och ett specialiserat inom sin nisch. Vi är experter i samverkan och vår vision är att bli den främsta kunskapsleverantören inom digitalisering i Norden. Koncernen hade per 30 september 2020 cirka 420 medarbetare på tolv orter i Sverige och Norge.

KVARTALET JULI TILL SEPTEMBER

Försäljningstillväxt	Organisk tillväxt	Just. EBIT MSEK	Just. EBIT-marginal
31,2%	-8,9%	1,3	1,2%

PERIODEN I SAMMANDRAG

Tredje kvartalet

- Nettoomsättningen uppgick till 110,5 (84,2) MSEK.
- Justerad EBIT uppgick till 1,3 (0,3) MSEK.
- Justerad EBIT-marginal uppgick till 1,2% (0,4%).
- Kassaflöde från den löpande verksamheten var 5,1 (-17,2) MSEK.
- Resultat per aktie (EPS) uppgick till -1,77 (0,01) SEK.

Perioden 1 januari – 30 september

- Nettoomsättningen uppgick till 391,9 (292,2) MSEK.
- Justerad EBIT uppgick till 19,9 (5,1) MSEK.
- Justerad EBIT-marginal uppgick till 5,1% (1,7%).
- Kassaflöde från den löpande verksamheten var 55,3 (-16,1) MSEK.
- Resultat per aktie (EPS) uppgick till -0,86 (-0,34) SEK.

Koncernen	jul-sep		jan-sep		okt-sep	jan-dec
	2020	2019	2020	2019	2019/2020	2019
Nettoomsättning	110,5	84,2	391,9	292,2	501,6	401,9
Försäljningstillväxt, %	31,2%	24,4%	34,1%	25,9%	31,5%	23,3%
Organisk tillväxt, %	-8,9%	12,1%	-2,2%	12,5%	-3,3%	7,0%
Förvärvad tillväxt, %	44,1%	10,9%	37,2%	12,0%	34,3%	15,2%
EBITDA, MSEK	11,9	7,8	44,5	10,5	48,5	14,5
EBITDA-marginal, %	10,8%	9,3%	11,4%	3,6%	9,7%	3,6%
EBITA, MSEK	11,3	6,9	42,9	8,3	46,9	12,3
EBITA-marginal, %	10,2%	8,2%	10,9%	2,8%	9,4%	3,1%
EBIT, MSEK	-24,6	0,3	-6,0	-2,6	-3,9	-0,5
EBIT-marginal, %	-22,3%	0,4%	-1,5%	-0,9%	-0,8%	-0,1%
Justerad EBIT, MSEK	1,3	0,3	19,9	5,1	22,0	7,2
Justerad EBIT-marginal, %	1,2%	0,4%	5,1%	1,7%	4,4%	1,8%
Periodens resultat	-23,7	0,1	-10,3	-3,5	-8,5	-1,7
Kassaflöde från den löpande verksamheten, MSEK	5,1	-17,2	55,3	-16,1	101,1	29,7
Soliditet, %	38,1%	42,0%	38,1%	42,0%	38,1%	37,8%
Rörelsekapital	-2,4	16,7	-2,4	16,7	-9,7	9,4
Investeringar	-2,5	-0,2	-18,0	-0,6	-22,4	-5,0
Nettoskuld (-) / Nettokassa (+)	-44,8	-49,8	-44,8	-49,8	-44,8	-45,3
Nettoskuld / EBITDA, ggr	1,0	4,7	1,0	4,7	0,9	3,1
Omsättning per medelantal anställda, KSEK	256	286	958	984	1 334	1 359
Personalkostnad per medelantal anställda, KSEK	-180	-187	-619	-620	-856	-858
Medelantal anställda, FTE (st)	432	295	409	297	420	308
Antal anställda per balansdagen, (st)	420	293	420	293	420	296
Antal aktier per balansdagen,	13 417 400	10 267 400	13 417 400	10 267 400	13 417 400	10 267 400
Resultat per stamaktie före utspädning (SEK)	-1,77	0,01	-0,86	-0,34		-0,17
Resultat per stamaktie efter utspädning (SEK)	-1,77	0,01	-0,86	-0,34		-0,17

VD JÖRGEN QWIST KOMMENTARER

ETT SVAGT SEMESTERKVARTAL MED EN STOR NEDSKRIVNING AV GOODWILL

Som för flertalet andra konsultföretag är det tredje kvartalet vårt svagaste, med stora semesteruttag i juli och augusti. Utöver det hade vi denna sommar en Corona-effekt som drev ned vår omsättning med nästan 10 procent jämfört med föregående år (organisk tillväxt -8,9%). Vårt justerade rörelseresultat landade därför nära break-even på 1 mnkr och en justerad rörelsemarginal på 1%. I jämförelse med samma period föregående år är marginalen något bättre (0,4%), men långt ifrån vad vi är nöjda med.

I denna kvartalsrapport introducerar vi alltså resultatmålet "justerat rörelseresultat". Vi gör det för att vi nu i Q3 har fyra jämförelsestörande poster som slår på vårt rörelseresultat (EBIT), men som i verkligheten har låg eller ingen påverkan alls på vår underliggande operativa lönsamhet. De fyra posterna utgörs av goodwill-nedskrivningar i dotterbolagen SiteDirect och Dynamo med totalt 25 mnkr, nedskrivning av datahallsinfrastruktur i CloudPro med 2,8 mnkr samt försäljningen av dotterbolaget inTechrity med en reavinst på 2,2 mnkr. Den sammantagna resultateffekten av denna nedskrivning bland våra tillgångar är -26 mnkr, vilket påverkar årets utdelningsbara vinst med lika mycket. Det är aldrig roligt att göra denna typ av nedskrivningar men vi lägger stor vikt vid att följa de redovisningsregler som gäller för ett noterat bolag, och med hänsyn till hur pandemin drabbat oss och marknaden anser vi nedskrivningarna vara nödvändiga.

Corona-epidemin har den positiva effekten att den obönhörligen visar vilka av våra verksamheter som har en robust affärsmodell och intjäning, och vilka som inte har det. En gemensam nämnare i våra robusta verksamheter är att vi där kommer djupt in i kundens kärnprocesser. Vi bygger digitala lösningar som blir helt nödvändiga för att kundens försäljning eller leverans ska fungera, och därmed bygger vi ett starkt och långvarigt partnerskap. Den affären har klarat sig bra under pandemin, och hotas egentligen bara av risken att kunder går i konkurs, något vi klarat oss undan hittills. Motsatsen till detta är affärer där vi bara blir en utbytesbar kompetensresurs utan något partnerskap med kunden, eller där vår kompetens utgör ett behov hos kunden som den kan skruva av eller på som en vattenkran beroende på vad som tillfälligt står på kundens agenda. Den sårbarheten vill vi jobba oss bort ifrån så att vi kan nå en högre och robustare lönsamhet 2021, oavsett om pandemin växlar upp eller ned.

Jörgen Qwist, VD Combined Excellence AB
Stockholm 6 november 2020



KONCERNENS UTVECKLING

RÖRELSENS INTÄKTER

Tredje kvartalet

Koncernens nettoomsättning uppgick till 110,5 (84,2) MSEK vilket motsvarar en tillväxt om 31,2%, organisk tillväxt var negativ och uppgick till -8,9% och förvärvad tillväxt uppgick till 44,1%. I övriga rörelseintäkter ingår reavinst vid försäljning av dotterbolaget Intechrity om 2,2 MSEK och statliga stöd med 2,7 MSEK. Antal arbetsdagar uppgick i kvartalet till 66 (66).

Perioden 1 januari – 30 september

Koncernens nettoomsättning för perioden januari – september uppgick till 391,9 MSEK, vilket motsvarar en tillväxt om 34,1% jämfört med motsvarande period föregående år då omsättningen uppgick till 292,2 MSEK. Organisk tillväxt var negativ och uppgick till -2,2% och förvärvad tillväxt uppgick till 37,2%. I övriga rörelseintäkter ingår statliga stöd med 4,5 MSEK. Antal arbetsdagar uppgick till 189 (188).

RESULTAT OCH MARGINALER

Tredje kvartalet

Övriga externa kostnader ökade mot föregående år och uppgick till -26,3 (-22,0) MSEK under det tredje kvartalet, vilket motsvarar 23,8% (26,1%) av nettoomsättning. IFRS 16 har minskat kvartalets övriga externa kostnader med 5,9 MSEK (2,7 MSEK).

Personalkostnaderna uppgick till -77,6 (-55,1) MSEK under det tredje kvartalet. Medelantalet anställda under perioden uppgick till 432 (295), en ökning med 137 personer eller 46,7%. Ökningen är huvudsakligen driven av förvärvet av Nethouse i mars 2020. Personalkostnader i relation till nettoomsättning ökar i tredje kvartalet till 70,2% jämfört med 65,4% motsvarande period föregående år. EBIT för det tredje kvartalet uppgick till -24,6 (0,3) MSEK. EBIT-marginalen uppgick till -22,3% (0,4%). Kvartalet belastas av nedskrivningar immateriella anläggningstillgångar om totalt -28,1 MSEK. Nedskrivningarna består av goodwill -25,3 MSEK och övriga immateriella tillgångar -2,8 MSEK, och har framkommit efter impairmentprövning av koncernens bokförda värden.

Justerad EBIT för det tredje kvartalet uppgick till 1,3 (0,3) MSEK. Justerad EBIT-marginal uppgick till 1,2% (0,4%).

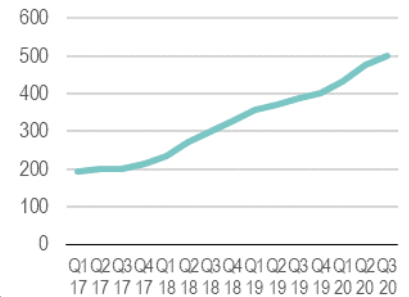
Koncernens ned- och avskrivningar uppgick till -36,5 (-7,5) MSEK under det tredje kvartalet.

Finansnettot uppgick till -1,0 (-0,8) MSEK under det tredje kvartalet.

Det tredje kvartalets skattekostnad uppgick till 1,9 (0,6) MSEK. Nedskrivningarna i kvartalet är inte skattemässigt avdragsgilla.

Resultat efter skatt för det tredje kvartalet uppgick till -23,7 (0,1) MSEK.

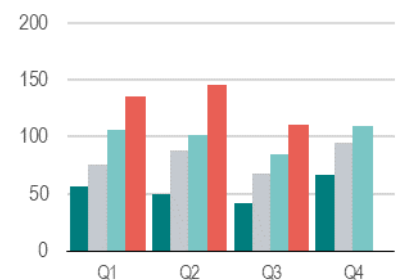
Rullande-12 nettoomsättning, MSEK



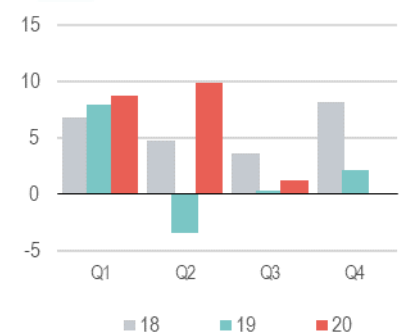
31,2%

Ökad omsättning i Q3

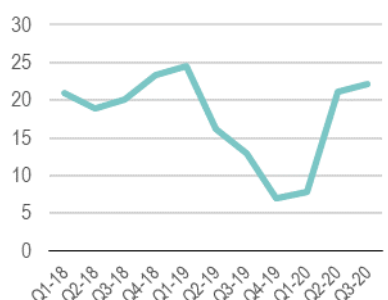
Nettoomsättning per kvartal, MSEK



Justerad EBIT per kvartal, MSEK



Rullande-12 EBIT justerad, MSEK



Perioden 1 januari – 30 september

Övriga externa kostnader ökade jämfört med föregående år och uppgår till -100,9 (-92,8) MSEK, vilket motsvarar 25,7% (31,7%) av nettoomsättning. Ökningen är främst hänförlig till förvärvet av Nethouse i mars 2020. IFRS 16 har minskat övriga externa kostnader med 14,9 (4,4) MSEK.

Personalkostnaderna ökade under perioden januari - september till -253,0 (-184,2) MSEK. Ökningen av personalkostnader är hänförlig till förvärvet av Nethouse. Medelantalet anställda under perioden uppgick till 409 (297), en ökning med 112 personer eller 37,7%. Personalkostnader i relation till nettoomsättning ökade till 64,6% jämfört med 63,0% under föregående år.

EBIT för perioden januari – september uppgick till -6,0 (-2,6) MSEK, med en EBIT-marginal om -1,5% (-0,9%). Årets EBIT belastas med nedskrivningar av immateriella anläggningstillgångar -28,1 MSEK, och föregående år belastades EBIT med IPO-kostnader om -7,7 MSEK.

Justerad EBIT för perioden januari – september ökade till 19,9 (5,1) MSEK, med en Justerad EBIT-marginal om 5,1% (1,7%). Koncernens ned- och avskrivningar ökade till -50,5 (-13,1) MSEK. Ökningen beror utöver nedskrivningarna -28,1 MSEK på högre IFRS 16-avskrivningar.

Finansnettot uppgick till -2,6 (-0,7) MSEK perioden januari - september. I takt med koncernens expansion har räntekostnaderna ökat väsentligt, kopplat till förvärvet av Nethouse vilket delvis lånefinansierats, samt ökad fakturabelåning och högre IFRS 16 räntekostnader.

Periodens skatt uppgick till -1,7 (-0,2) MSEK. Skattkostnaden har beräknats utifrån i koncernen gällande skattesituation och resultatutvecklingen i de i koncernen ingående enheterna.

Resultat efter skatt uppgick till -10,3 (-3,5) MSEK.

FINANSIELL STÄLLNING OCH LIKVIDITET

Koncernens goodwillpost om 109,4 (84,1) MSEK består av goodwill hänförlig till förvärv av dotterbolag. Nedskrivningsprövning av goodwill sker årligen samt vid varje givet tillfälle då indikationer på värdenedgång identifieras.

På balansdagen och föregående årsbokslut uppgick antalet aktier till 13 417 400 (10 267 400) och det egna kapitalet uppgick till 159,6 (102,4) MSEK. Det motsvarar en soliditet om 38,1% (37,8%).

Koncernens likvida medel uppgick till 67,4 (29,5) MSEK. Den räntebärande skulden uppgick till 112,2 (74,8) MSEK, och inkluderar fakturabelåning på bolagets kundfordringar. Ökningen är främst relaterad till förvärvet av Nethouse. Effekten av IFRS 16 som ingår i räntebärande skulder i år uppgick till 42,8 (25,4) MSEK.

Nettoskuld uppgick per balansdagen till -2,0 (-19,9) MSEK.

Koncernens övriga kortfristiga skulder ökade till 29,3 (16,0) MSEK, och består av moms, källskatt och sociala avgifter.

KASSAFLÖDE

Tredje kvartalet

Kassaflödet från den löpande verksamheten ökade under kvartalet till 5,1 (-17,2) MSEK. Från investeringsverksamheten uppgick kassaflödet till -2,5 (-0,2) MSEK.

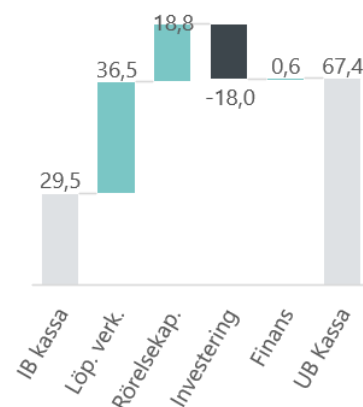
Kassaflödet för kvartalet uppgick till -8,8 (-6,9) MSEK.

Perioden 1 januari – 30 september

Kassaflödet från den löpande verksamheten före förändringar av rörelsekapital ökade under perioden januari – september till 36,5 (-11,1) MSEK. Förändring av rörelsekapitalet uppgick till 18,8 (-5,0) MSEK och kassaflödet från investeringsverksamheten uppgick till -18,0 (-0,6) MSEK. Kassaflödet från finansieringsverksamheten uppgick till 0,6 (3,5) MSEK. Likvida medel vid periodens slut uppgick till 67,4 MSEK (föregående årsbokslut 29,5).

Soliditet
38,1%

Brygga kassaflöde,
niomånadersperioden



INVESTERINGAR

Investeringar i immateriella och materiella anläggningstillgångar i det tredje kvartalet uppgick till -2,5 (-0,2) MSEK.

MEDARBETARE

Combined Excellence hade vid utgången av kvartalet totalt 432 heltidstjänster (295), beräknat som ett genomsnitt för kvartalet.

137

fler medarbetare jämfört med föregående år.

UTDELNINGSPOLICY

Bolagets utdelningspolicy är att minst 50 % av årets resultat ska delas ut till aktieägarna, dock ska hänsyn tas till bolagets kapitalbehov för att driva och utveckla verksamheten. För det förkortade räkenskapsåret maj – december 2019 beslutade årsstämman i maj 2020 att ingen utdelning ska ske.

AKTIEÄGARE

Den 30 september 2020 uppgår antal aktier till 13 417 400 aktier och lika många röster, fördelat på drygt 150 ägare.

Aktieägare per 30 september 2020	Antal aktier	%
Niklas Hellberg, privat och via bolag	1 068 343	8,0%
Joakim Alkman	940 588	7,0%
Ulf Sandlund via bolag, I2biz AB	903 382	6,7%
Björn Alpberg	864 715	6,4%
Oskar Godberg, privat och via bolag	729 618	5,4%
Jonas Rozenich, privat och via bolag	726 009	5,4%
Mats Lindqvist	661 180	4,9%
Rikard Boström via bolag, Bostrom Consulting AB	511 009	3,8%
Olaf Glöersen via bolag, OGL Business Analytics AB	474 250	3,5%
Övriga aktieägare	6 538 306	48,7%
Totalt	13 417 400	100,0%

RISKER OCH OSÄKERHETSFAKTORER

Combined Excellence:s verksamhet påverkas av en rad olika faktorer varav vissa ligger inom företagets kontroll medan andra ligger utanför. För ett konsultföretag som Combined Excellence påverkas verksamheten av bland annat verksamhetsrelaterade risker såsom rekrytering, projektrisker, konkurrens och prispress, våra större kunders utveckling, kundförluster samt förmågan att ingå avtal. Marknadsrelaterade risker inkluderar konjunkturrisiker. Finansiella risker inkluderar främst ränterisker.

Väsentliga risker och osäkerhetsfaktorer finns beskrivna i årsredovisningen 2019-05-01 – 2019-12-31 under avsnittet "Riskanalys och riskhantering" i förvaltningsberättelsen samt under not 37 Risker och riskhantering. Situationen med Covid-19 kan komma att påverka koncernens intäkter och resultat väsentligt under 2020. I övrigt har inga väsentliga förändringar skett.

SÄSONGSVARIATIONER

Generellt har augusti till oktober och februari till april relativt jämn arbetsintensitet medan framförallt maj till juli, men även november till januari, inkluderar semesterperioder med eget semesteruttag och lägre aktivitetsnivå hos kunderna. Antalet arbetsdagar i kvartalen har också påverkan på bolagets omsättning och resultat. En arbetsdag motsvarar drygt 2,0 MSEK i ökad omsättning och drygt 0,2 MSEK i ökat rörelseresultat.

FRAMTIDSUTSIKTER

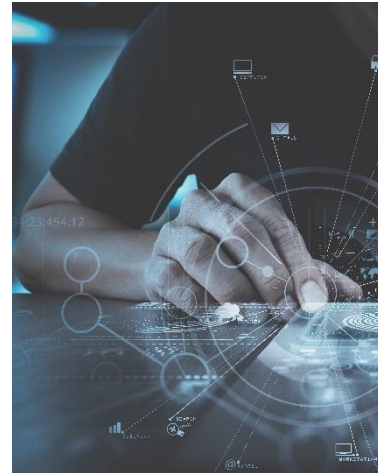
Combined Excellence gör bedömningen att utsikterna för bolaget är mycket goda inom de områden bolaget verkar. Combined's målsättning är att fortsätta växa med lönsamhet. Bolaget lämnar inga prognoser.

VÄSENTLIGA HÄNDELSE UNDER PERIODEN

- Det globala utbrottet av Covid-19 under inledningen av 2020 har medfört ökad osäkerhet kring koncernens risker och osäkerhetsfaktorer. Beroende på utvecklingen av smittan kan koncernens intäkter och resultat komma att påverkas väsentligt under året.
- Intechrity har sålts i tredje kvartalet.
- Beslut har fattats om att Smartsourcing och Smiling ska bilda ett gemensamt bolag Smartsmiling.
- Bolaget har genomfört prövningar av immateriella anläggningstillgångar goodwill och övriga immateriella tillgångar varvid konstaterats att nedskrivningar av goodwill behövs med -25,3 MSEK samt övriga immateriella tillgångar med -2,8 MSEK. Total påverkan av nedskrivningar i tredje kvartalet är -28,1 MSEK.

VÄSENTLIGA HÄNDELSE EFTER PERIODEN

- Inga väsentliga händelser har inträffat efter periodens utgång.



SEGMENTSRAPPORTERING

Koncernens verksamhet är uppdelad i tre segment: Digital Experience, Digital Operations samt Digital Infrastructure.

Digital Experience

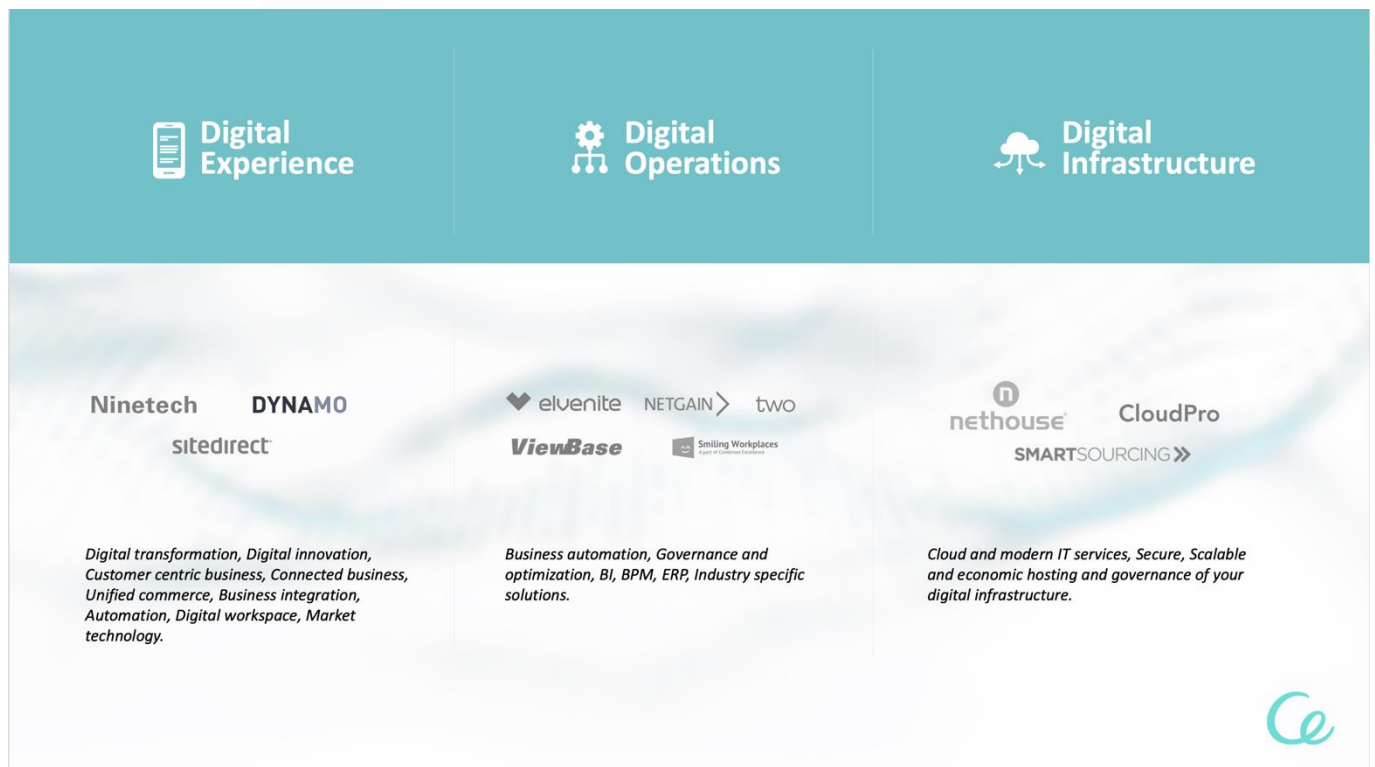
Digital Experience omfattar enheterna Ninetech, SiteDirect samt Dyn4m0. Bolagen i segmentet tillhandahåller lösningar för att skapa ökad kundnytta med fokus på de flöden som mynnar ut i våra kunders kundinteraktion, d.v.s. interaktion som använder digital teknik mellan ett företag eller en organisation och någon del som är inblandad i affärsprocessen. Motpart i detta segment är oftast marknadskommunikationsfunktioner.

Digital Operations

Digital Operations omfattar enheterna Netgain, Two, Viewbase och Elvenite. Bolagen i segmentet tillhandahåller lösningar för användningen av digital teknik för att öka effektivisering och öka affärsvärde i kundernas interna affärsprocesser, exempelvis Supply Chain, finans, HR och logistik.

Digital Infrastructure

Digital Infrastructure omfattar enheterna Nethouse, CloudPro och Smartsmling. Bolagen i segmentet tillhandahåller teknik och lösningar för modern digital infrastruktur samt kompetens för att automatisera och tillföra affärsvärde till traditionell IT.



RAPPORTERING AV RÖRELSESEGMENT

(MSEK)	jul-sep		jan-sep		okt-sep	jan-dec
	2020	2019	2020	2019	2019/2020	2019
Experience						
Nettoomsättning externa kunder	17,4	21,3	69,1	76,8	95,2	102,9
Justerad EBIT	-1,0	-1,9	-0,8	-8,6	-2,3	-10,1
Jämförelsestörande poster	-25,3	-	-25,3	-	-25,3	-
EBIT	-26,3	-1,9	-26,1	-8,6	-27,6	-10,1
Operations						
Nettoomsättning externa kunder	43,3	47,0	162,7	164,5	227,5	229,3
Justerad EBIT	1,5	3,1	15,6	13,4	22,4	20,2
EBIT	1,5	3,1	15,6	13,4	22,4	20,2
Infrastructure						
Nettoomsättning externa kunder	49,8	15,8	160,1	50,7	179,0	69,6
Justerad EBIT	0,7	0,8	11,2	3,8	12,8	5,4
EBIT	0,7	0,8	11,2	3,8	12,8	5,4
Koncerngemensamt						
Nettoomsättning externa kunder	-	-	-	0,1	0,0	0,1
Justerad EBIT	0,1	-1,8	-6,1	-3,6	-10,7	-8,2
Jämförelsestörande poster	-0,6	-	-0,6	-7,7	-0,6	-7,7
EBIT	-0,5	-1,9	-6,7	-11,4	-11,3	-16,0
Nettoomsättning externa kunder	110,5	84,2	391,9	292,2	501,6	401,9
Ned- och avskrivningar	-36,5	-7,5	-50,5	-13,1	-52,4	-15,0
Justerad EBIT	1,3	0,3	19,9	5,1	22,0	7,2
Jämförelsestörande poster	-25,9	-	-25,9	-7,7	-25,9	-7,7
EBIT	-24,6	0,3	-6,0	-2,6	-3,9	-0,5
Finansiella poster netto	-1,0	-0,8	-2,6	-0,7	-2,8	-0,9
EBT (Resultat före skatt)	-25,6	-0,5	-8,6	-3,3	-6,6	-1,3

Nedskrivningar immateriella anläggningstillgångar påverkar EBIT i kvartalet och perioden januari – september 2020 i segmentet Experience med -25,3 MSEK, samt i Koncerngemensamt med -0,6 MSEK (2,2 MSEK reavinst - 2,8 MSEK nedskrivning). Perioden januari – september 2019 påverkar i Koncerngemensamt IPO-kostnader EBIT med -7,7 MSEK. Totalt för koncernen påverkas EBIT med -25,9 MSEK (-25,3 MSEK - 0,6 MSEK) och föregående år -7,7 MSEK.

FINANSIELL ÖVERSIKT

KONCERNENS RAPPORT ÖVER TOTALRESULTAT

(MSEK)	jul-sep		jan-sep		okt-sep	jan-dec	maj-dec
	2020	2019	2020	2019	2019/2020	2019	2019
Nettoomsättning	110,5	84,2	391,9	292,2	501,6	401,9	258,9
Aktiverat arbete för egen räkning	-	0,6	0,0	2,6	-0,4	2,2	0,4
Övriga rörelseintäkter	5,2	-	7,9	0,2	7,9	0,2	0,0
Totala intäkter	115,7	84,8	399,8	295,0	509,2	404,4	259,3
Övriga externa kostnader	-26,3	-22,0	-100,9	-92,8	-136,6	-128,5	-81,3
Personalkostnader	-77,6	-55,1	-253,0	-184,2	-322,6	-253,8	-166,3
Av- och nedskrivningar	-36,5	-7,5	-50,5	-13,1	-52,4	-15,0	-12,1
Övriga rörelsekostnader	-	-	-0,7	-7,7	-0,8	-7,8	-0,2
Resultatandel intresseförelag	0,1	0,1	-0,7	0,2	-0,6	0,3	0,2
Summa kostnader	-140,3	-84,5	-405,8	-297,6	-513,0	-404,8	-259,8
Rörelseresultat (EBIT)	-24,6	0,3	-6,0	-2,6	-3,9	-0,5	-0,5
Finansiella intäkter	-	-0,1	0,2	0,7	-0,2	0,3	0,0
Finansiella kostnader	-1,0	-0,7	-2,8	-1,4	-2,6	-1,2	-1,3
Resultat före skatt	-25,6	-0,5	-8,6	-3,3	-6,6	-1,3	-1,7
Skatt	1,9	0,6	-1,7	-0,2	-1,9	-0,4	0,6
Periodens resultat	-23,7	0,1	-10,3	-3,5	-8,5	-1,7	-1,2
Periodens övriga totalresultat							
Omräkningsdifferenser	0,0	0,0	0,0	-0,0	0,0	0,0	0,0
Periodens övriga totalresultat	0,0	0,0	0,0	-0,0	0,0	0,0	0,0
Periodens totalresultat	-23,7	0,1	-10,3	-3,5	-8,5	-1,7	-1,1
Periodens resultat hänförligt till							
Moderbolagets aktieägare	-23,7	0,1	-10,3	-3,5	-8,5	-1,7	-1,2
Innehav utan bestämmande inflytande	-	-	-	-	-	-	-
Periodens totalresultat hänförligt till							
Moderbolagets aktieägare	-23,7	0,1	-10,3	-3,5	-8,5	-1,7	-1,1
Innehav utan bestämmande inflytande	-	-	-	-	-	-	-
Genomsnittligt antal aktier före utspädning	13 417 400	10 267 400	11 970 733	10 267 400		10 267 400	10 267 400
Genomsnittligt antal aktier efter utspädning	13 417 400	10 267 400	11 970 733	10 267 400		10 267 400	10 267 400
Resultat per aktie före utspädning (kr)	-1,77	0,01	-0,86	-0,34		-0,17	-0,11
Resultat per aktie efter utspädning (kr)	-1,77	0,01	-0,86	-0,34		-0,17	-0,11

KONCERNENS RAPPORT ÖVER FINANSIELL STÄLLNING

(MSEK)	30 sep 2020	30 sep 2019	31 dec 2019
TILLGÅNGAR			
Anläggningstillgångar			
Nyttjanderättstillgångar	41,3	26,7	25,5
Goodwill	109,4	83,5	84,1
Varumärken	26,6	10,6	10,6
Balanserade utvecklingskostnader	2,4	4,6	4,0
Övriga immateriella tillgångar	41,0	10,0	15,3
Inventarier, verktyg och installationer	3,0	7,6	3,8
Andelar i intresseföretag	1,5	1,2	1,3
Andra långfristiga värdepappersinnehav	2,1	0,6	0,6
Övriga långfristiga fordringar	0,6	0,1	0,1
Uppskjuten skattefordran	0,9	0,5	0,2
Summa anläggningstillgångar	228,8	145,4	145,6
Omsättningstillgångar			
Varulager	0,4	0,2	0,4
Kundfordringar	85,7	62,2	69,2
Aktuell skattefordran	15,1	11,2	8,0
Övriga fordringar	1,8	0,5	3,1
Upparbetad men ej fakturerad intäkt	8,7	9,0	5,3
Förutbetalda kostnader och upplupna intäkter	10,9	8,9	9,6
Likvida medel	67,4	14,3	29,5
Summa omsättningstillgångar	190,0	106,3	125,1
SUMMA TILLGÅNGAR	418,8	251,7	270,7
EGET KAPITAL OCH SKULDER			
Eget kapital	159,6	105,6	102,4
Långfristiga skulder			
Skulder till kreditinstitut	35,6	3,2	12,7
Skulder till leasingföretag	24,2	15,6	14,3
Uppskjuten skatteskuld	22,0	6,7	7,3
Övriga långfristiga skulder	0,7	-	-
Summa långfristiga skulder	82,5	25,5	34,3
Kortfristiga skulder			
Skulder till kreditinstitut	19,1	23,4	16,4
Checkräkningskredit/fakturabelåning	14,0	11,5	20,7
Skulder till leasingföretag	18,6	10,4	10,7
Leverantörsskulder	14,4	13,2	17,7
Aktuella skatteskulder	0,0	3,1	-
Övriga kortfristiga skulder	29,3	13,9	16,0
Fakturerad men ej upparbetad intäkt	0,7	1,8	3,2
Upplupna kostnader och förutbetalda intäkter	80,6	43,3	49,3
Summa kortfristiga skulder	176,7	120,6	134,0
SUMMA SKULDER OCH EGET KAPITAL	418,8	251,7	270,7

KONCERNENS RAPPORT ÖVER FÖRÄNDRING I EGET KAPITAL

(MSEK)	Q3		jan-sep		maj-dec
	30 sep 2020	30 sep 2019	30 sep 2020	30 sep 2019	31 dec 2019
Ingående eget kapital enligt balansräkning	183,2	105,6	102,4	62,6	108,7
Rättelse av förvärsanalyser (efter skatt)	-	-	-	48,9	-
Ny redovisningsprincip (IFRS 9 & 16)	-	-	-	-2,5	-
Justerad ingående balans	183,2	105,6	102,4	109,0	108,7
Periodens resultat (omräknat*)	-23,7	0,1	-10,3	-3,5	-1,2
Övrigt totalresultat					
Omräkningsdifferenser	0,0	0,0	0,0	-0,0	0,0
Summa totalresultatet	-23,7	0,1	-10,3	-3,5	-1,1
Transaktioner med aktieägare					
Utdelning	-	-	-	-	-5,1
Nyemission	-	-	67,5	-	-
Summa transaktioner med aktieägare	-	-	67,5	-	-5,1
Utgående justerat eget kapital	159,6	105,6	159,6	105,6	102,4

KONCERNENS KASSAFLÖDESANALYS

(KSEK)	jul-sep		jan-sep		maj-dec
	2020	2019	2020	2019	2019
Kassaflöde från den löpande verksamheten före förändringar i rörelsekapital	5,5	-2,4	36,5	-11,1	1,5
Förändringar i rörelsekapital	-0,4	-14,8	18,8	-5,0	-8,1
Kassaflöde från löpande verksamhet	5,1	-17,2	55,3	-16,1	-6,6
Kassaflöde från investeringsverksamheten	-2,5	-0,2	-18,0	-0,6	-5,1
Kassaflöde från finansieringsverksamheten	-11,4	10,5	0,6	3,5	15,2
Periodens kassaflöde	-8,8	-6,9	37,9	-13,2	3,5
Likvida medel vid periodens början	76,2	21,3	29,5	27,5	26,0
Likvida medel vid periodens slut	67,4	14,3	67,4	14,3	29,5

MODERBOLAGET

Combined Excellence AB är ett ägarbolag med fokus på värdetillväxt för koncernen.

Moderbolagets intäkter avser koncernintern fakturering av ledningskostnader och koncernövergripande och koncerngemensamma aktiviteter.

Rörelseresultatet i kvartalet uppgick till -0,0 (-2,3) MSEK. Moderbolagets resultat före skatt uppgick till 0,0 (-2,3) MSEK. Kvartalets skattekostnad uppgick till 0,0 (0,0) MSEK och periodens resultat uppgick till 0,0 (-2,3) MSEK.

Rörelseresultatet för perioden januari – september uppgick till -2,1 (-12,9) MSEK. Finansnettot uppgick till -0,0 (0,0) MSEK och periodens resultat uppgick till -2,1 (-2,0) MSEK.

Moderbolagets resultaträkning, i sammandrag

(MSEK)	jul-sep		jan-sep		maj-dec
	2020	2019	2020	2019	2019
Nettoomsättning	4,9	2,7	14,2	10,0	7,1
Övriga rörelseintäkter	-	-	0,1	-	-
Totala intäkter	4,9	2,7	14,3	10,0	7,1
Rörelsens kostnader					
Övriga externa kostnader	-2,3	-2,7	-7,6	-7,7	-8,0
Personalkostnader	-2,6	-2,3	-8,7	-6,0	-6,0
Avskrivningar och nedskrivningar av materiella anläggningstillgångar	-0,1	-	-0,1	-	-
Övriga rörelsekostnader	-	-	-	-9,2	-
Rörelseresultat	-0,0	-2,3	-2,1	-12,9	-6,9
Finansnetto	0,0	-	-0,0	0,0	8,0
Bokslutsdispositioner	-	-	-	10,9	7,3
Resultat före skatt	0,0	-2,3	-2,1	-2,0	8,4
Skatt	-	-	-0,0	0,0	-0,1
Periodens resultat	0,0	-2,3	-2,1	-2,0	8,3

Moderbolagets balansräkning, i sammandrag

(MSEK)	30 sep 2020	30 sep 2019	31 dec 2019
Materiella anläggningstillgångar	0,1	-	-
Immateriella anläggningstillgångar	0,9	-	0,4
Finansiella anläggningstillgångar	142,6	69,6	76,2
Kortfristiga fordringar	1,0	2,3	6,5
Kassa och bank	6,7	0,1	1,4
Summa tillgångar	151,3	72,0	84,5
Eget kapital	141,8	69,5	76,4
Kortfristiga skulder	9,5	2,5	8,1
Summa skulder och eget kapital	151,3	72,0	84,5

REDOVISNINGSPRINCIPER

Koncernredovisningen har upprättats i enlighet med International Financial Reporting Standards (IFRS) sådana de antagits av EU som presenterats i koncernens årsredovisning för maj – december 2019. Koncernens funktionella valuta är svenska kronor som även utgör rapporteringsvalutan för koncernen. Om inte annat anges är samtliga belopp avrundade till närmaste miljontal (MSEK) med en decimal. Vissa avrundningsdifferenser kan därför förekomma i tabellerna i rapporterna. Denna rapport har upprättats i enlighet med IAS 34 Delårsrapportering och årsredovisningslagen.

Moderbolagets finansiella rapporter i sammandrag har upprättats i enlighet med årsredovisningslagen samt RFR 2 Redovisning för juridiska personer. Upplysningar enligt IAS 34.16A framkommer förutom i de finansiella rapporterna och dess tillhörande noter även i övriga delar av delårsrapporten.

Ändrade redovisningsprinciper från 1 maj 2019

Koncernen har börjat tillämpa IFRS 16 Leasing från och med 1 maj 2019.

Standarden kräver att leasetagare redovisar tillgångar och skulder hänförliga till alla leasingavtal, med undantag för avtal som är kortare än 12 månader och/eller avser små belopp. Denna redovisning baseras på synsättet att leasetagare har en rättighet att använda en tillgång under en specifik tidsperiod och samtidigt en skyldighet att betala för denna rättighet. Redovisningen för leasegivare kommer i allt väsentligt att vara oförändrad.

Combined har använt sig av den modifierade retroaktiva metoden vid övergången till IFRS 16. Den ackumulerade effekten av införandet av IFRS 16 har justerats i ingående balans för balanserade vinstmedel per 1 maj 2019, inga jämförelsesiffror räknas om.

Combined har beräknat effekterna av standarden och dess konsekvenser på de finansiella rapporterna för koncernen. Effekten är att koncernens balansräkning påverkas med en ökning av leasade tillgångar bestående av lokaler för kontor och bilar och övrig verksamhet med 26,9 MSEK per 1 maj 2019. Samtidigt ökar koncernens skulder med Combined:s leasingåtaganden för samma lokaler med totalt 26,9 MSEK. I koncernens resultaträkning blir hyreskostnaderna lägre samtidigt som kostnader för avskrivningar och räntor ökar. Införandet av IFRS 16 har medfört en förändring i nyckeltal såsom exempelvis rörelsemarginal, räntabilitet på eget kapital och nettolåneskuld från och med 1 maj 2019.

Justeringar

Viss finansiell information och andra belopp och procentsatser som redovisas i denna rapport har avrundats och tabellerna summerar därför inte nödvändigtvis. I det fall e.t. ("ej tillämplig") anges i denna rapport innebär det att uppgiften inte är relevant.

NOT 1 – FINANSIELLA INSTRUMENT – VERKLIGT VÄRDE

Combined Excellence bedömer att det inte är någon väsentlig skillnad mellan bokförda och verkliga värden.

Kortfristiga fordringar och skulder

För kortfristiga fordringar och skulder, som t.ex. kundfordringar och leverantörsskulder, som klassificeras som kortfristiga anses det redovisade värdet vara en rimlig approximation av det verkliga värdet.

NOT 2 – TRANSAKTIONER MED NÄRSTÅENDE

Transaktioner med närstående har baserats på vedertagna kommersiella villkor i branschen och har ingåtts under normala kommersiella villkor. För information om löner och andra ersättningar, kostnader och förpliktelser avseende pensioner och liknande förmåner för styrelse, vd och andra ledande befattningshavare se not 9 i Combined:s årsredovisning 2019 på sidan 65.

Intechrity har sålts i tredje kvartalet till bolagets ledning på marknadsmässiga villkor. Innan försäljningen har en oberoende värdering inhämtats som legat till grund för värderingen av bolaget.

I övrigt har inga väsentliga transaktioner med närstående förekommit.

NOT 3 – FÖRVÄRV

Combined Excellence AB förvärvade i mars 2020 Peridot Group AB (namnändrat till Nethouse Sverige Holding AB) med helägda dotterbolaget Nethouse Sverige AB till 100%. Tillträde var den 18 mars 2020. Peridot Group-koncernen omsatte kalenderåret 2019 drygt 163,8 MSEK med ett resultat efter finansiella poster om 7,1 MSEK. Rörelseresultatet uppgick till 14,4 MSEK.

Förvärvsanalys har upprättats och inga nedskrivningsbehov avseende förvärvade tillgångar och övertagna skulder har identifierats.

Köpeskillingen utgjordes av likvida medel samt aktier i Combined Excellence AB. Nedanstående tabell sammanfattar köpeskillingen samt verkligt värde på förvärvade tillgångar och övertagna skulder som redovisas för förvärvsdagen.

MSEK	18 mars 2020
Köpeskilling	
Likvida medel	25,0
Apportemission 3 150 000 Combined Excellence aktier	67,5
Summa köpeskilling	92,5
Redovisade belopp på identifierbara förvärvade tillgångar och övertagna skulder	
Finansiella anläggningstillgångar	1,2
Materiella anläggningstillgångar	1,4
Rörelsefordringar	35,0
Likvida medel	10,7
Långfristiga finansiella skulder	-2,9
Kortfristiga finansiella skulder	-2,8
Rörelseskulder	-35,2
Summa identifierbara nettotillgångar	7,4
MSEK	
Goodwill	50,5
Varumärken	16,0
Kundrelationer	30,0
Uppskjuten skatt	-11,4
Summa tillförda nettotillgångar	92,5

Förvärvsrelaterade kostnader om 0,6 MSEK ingår i övriga externa kostnader i koncernens resultaträkning.

NOT 4 – RÄTTELSE AV INGÅENDE BALANS FÖREGÅENDE ÅR 2019-12-31

Bolaget har under föregående räkenskapsåret vid genomgång av äldre förvärvsanalys 2017/2018 noterat att Combined Excellence:s apportionerade aktier värderats för lågt i redovisningen i samband med förvärven av Elvenite, Smartsourcing och Viewbase. Omgående när detta noterades beslutades det att korrigerig behövde genomföras 31 december 2019 varvid goodwill, kundrelationer och varumärken har identifierats, samtidigt som eget kapital och uppskjuten skatt ökar som en effekt av korrigerig. För resultat- och balansmässiga effekter se justerad eget kapital-not samt korrigerade balans- och resultaträkningar. Poster som påverkas utöver balansräkning är bland annat avskrivningar, rörelseresultat, skatt och periodens resultat samt resultat per aktie och nyckeltal. I årsredovisning 31 december 2019 har utfall, jämförelsetal och historiska uppgifter korrigerats i ingående balans och effekten under förkortade räkenskapsåret 1 maj 2019 – 31 december 2019 innebär att avskrivning av kundrelationer påverkar rörelseresultatet negativt med -1,6 MSEK och uppskjuten skatt påverkas med 0,4 MSEK. Räkenskapsår 2018-05-01 – 2019-04-30 påverkade motsvarande poster i resultaträkningen med -2,3 MSEK respektive 0,4 MSEK.

NOT 5 – ALTERNATIVA NYCKELTAL

Nedan redogörs för koncernens nyckeltal. Några av dessa är definierade i enlighet med IFRS och utöver dessa har koncernen identifierat några ytterligare nyckeltal som ger kompletterande information till bolagets investerare och bolagets ledning, då det möjliggör utvärdering av relevanta trender samt bolagets prestation. Eftersom inte alla företag beräknar finansiella mått på samma sätt, är dessa inte alltid jämförbara med mått som används av andra företag. Dessa finansiella mått ska därför ses som ett komplement till de nyckeltal som definieras enligt IFRS.

Omsättningstillväxt

(MSEK)	jul-sep		jan-sep		okt-sep	jan-dec
	2020	2019	2020	2019	2019/2020	2019
Nettoomsättning innevarande period	110,5	84,2	391,9	292,2	501,6	401,9
/ Omsättning motsvarande period föregående år (-1)	84,2	67,7	292,2	232,0	386,2	326,0
Omsättningstillväxt, %	31,2%	24,4%	34,1%	25,9%	29,9%	23,3%

Organisk nettoomsättning

(MSEK)	jul-sep		jan-sep		okt-sep	jan-dec
	2020	2019	2020	2019	2019/2020	2019
Nettoomsättning	110,5	84,2	391,9	292,2	501,6	401,9
Avgår förvärvad tillväxt	-33,8	-8,3	-106,2	-31,2	-128,0	-53,0
Organisk nettoomsättning	76,7	75,9	285,7	261,0	373,6	348,9

Organisk omsättningstillväxt, %

(MSEK)	jul-sep		jan-sep		okt-sep	jan-dec
	2020	2019	2020	2019	2019/2020	2019
Organisk nettoomsättning	76,7	75,9	285,7	261,0	373,6	348,9
/ Nettoomsättning föregående år (-1)	84,2	67,7	292,2	232,0	386,2	326,0
Organisk omsättningstillväxt, %	-8,9%	12,1%	-2,2%	12,5%	-3,3%	7,0%

Förvärvad omsättningstillväxt, %

(MSEK)	jul-sep		jan-sep		okt-sep	jan-dec
	2020	2019	2020	2019	2019/2020	2019
Förvärvad nettoomsättning	33,8	8,3	106,2	31,2	128,0	53,0
/ organisk nettoomsättning	76,7	75,9	285,7	261,0	373,6	348,9
Förvärvad omsättningstillväxt, %	44,1%	10,9%	37,2%	12,0%	34,3%	15,2%

EBITA

(MSEK)	jul-sep		jan-sep		okt-sep	jan-dec
	2020	2019	2020	2019	2019/2020	2019
Rörelseresultat	-24,6	0,3	-6,0	-2,6	-3,9	-0,5
+ Av- och nedskriv. immateriella anl.t	35,9	6,6	48,9	10,9	50,8	12,8
EBITA	11,3	6,9	42,9	8,3	46,9	12,3

EBITA-marginal, %

(MSEK)	jul-sep		jan-sep		okt-sep	jan-dec
	2020	2019	2020	2019	2019/2020	2019
EBITA	11,3	6,9	42,9	8,3	46,9	12,3
Nettoomsättning	110,5	84,2	391,9	292,2	501,6	401,9
EBITA-marginal, %	10,2%	8,2%	10,9%	2,8%	9,4%	3,1%

EBITDA

(MSEK)	jul-sep		jan-sep		okt-sep	jan-dec
	2020	2019	2020	2019	2019/2020	2019
Rörelseresultat	-24,6	0,3	-6,0	-2,6	-3,9	-0,5
+ Av- och nedskrivningar	36,5	7,5	50,5	13,1	52,4	15,0
EBITDA	11,9	7,8	44,5	10,5	48,5	14,5

EBITDA-marginal, %

(MSEK)	jul-sep		jan-sep		okt-sep	jan-dec
	2020	2019	2020	2019	2019/2020	2019
EBITDA	11,9	7,8	44,5	10,5	48,5	14,5
Nettoomsättning	110,5	84,2	391,9	292,2	501,6	401,9
EBITDA-marginal, %	10,8%	9,3%	11,4%	3,6%	9,7%	3,6%

Justerad EBIT

(MSEK)	jul-sep		jan-sep		okt-sep	jan-dec
	2020	2019	2020	2019	2019/2020	2019
Rörelseresultat (rapporterad EBIT)	-24,6	0,3	-6,0	-2,6	-3,9	-0,5
- Rearesultat (vinst)	-2,2	-	-2,2	-	-2,2	-
+ Nedskrivningar immateriella anl. tillg.	28,1	-	28,1	-	28,1	-
+ IPO-kostnader fg år	-	-	-	7,7	-	7,7
Justerad EBIT	1,3	0,3	19,9	5,1	22,0	7,2

Justerad EBIT-marginal, %

(MSEK)	jul-sep		jan-sep		okt-sep	jan-dec
	2020	2019	2020	2019	2019/2020	2019
Justerad EBIT	1,3	0,3	19,9	5,1	22,0	7,2
Nettoomsättning	110,5	84,2	391,9	292,2	501,6	401,9
Justerad EBIT-marginal, %	1,2%	0,4%	5,1%	1,7%	4,4%	1,8%

Soliditet, %

(MSEK)	jul-sep		jan-sep		okt-sep	jan-dec
	2020	2019	2020	2019	2019/2020	2019
Eget kapital	159,6	105,6	159,6	105,6	159,6	102,4
/ Totala tillgångar	418,8	251,7	418,8	251,7	418,8	270,7
Soliditet, %	38,1%	42,0%	38,1%	42,0%	38,1%	37,8%

Nettokassa (+) / Nettoskuld (-)

(MSEK)	jul-sep		jan-sep		okt-sep	jan-dec
	2020	2019	2020	2019	2019/2020	2019
Likvida medel	67,4	14,3	67,4	14,3	67,4	29,5
- Räntebärande skulder	112,2	64,1	112,2	64,1	112,2	74,8
Nettokassa (+)/Nettoskuld (-)	-44,8	-49,8	-44,8	-49,8	-44,8	-45,3
I räntebärande skulder och netto-skuld ingår effekt av IFRS 16 med	-42,8	-26,0	-42,8	-26,0	-42,8	-25,4
Nettokassa (+) /-skuld (-) exkl. IFRS 16	-2,0	-49,8	-2,0	-49,8	-2,0	-19,9

Nettoskuld (+) / EBITDA

(MSEK)	jul-sep		jan-sep		okt-sep	jan-dec
	2020	2019	2020	2019	2019/2020	2019
Nettoskuld (+), inkl IFRS	44,8	49,8	44,8	49,8	44,8	45,3
/ EBITDA	44,5	10,5	44,5	10,5	48,5	14,5
Nettoskuld / EBITDA, ggr	1,0	4,7	1,0	4,7	0,9	3,1

Styrelsen och verkställande direktören försäkrar att delårsrapporten ger en rättvisande översikt av koncernens och moderbolagets verksamhet, ställning och resultat.

Stockholm den 6 november 2020

Niklas Hellberg
Styrelsens ordförande

Petter Traaholt
Styrelseledamot

Jessica Petrini
Styrelseledamot

Ulf Sandlund
Styrelseledamot

Jörgen Qvist
VD

Denna rapport har ej varit föremål för en översiktlig revisorsgranskning.

DEFINITIONER

IFRS-mått:	Definition/Beräkning	
Resultat per aktie före utspädning	Resultat per aktie före utspädning beräknas som periodens resultat delat med genomsnittligt antal utstående aktier.	
Resultat per aktie efter utspädning	Resultat per aktie efter utspädning beräknas som periodens resultat delat med genomsnittligt antal utstående aktier, justerat med det vägda genomsnittliga antalet utstående aktier för utspädningseffekten av samtliga potentiella aktier. Potentiell utspädning föreligger när lösenkursen för utställda teckningsoptioner är lägre än aktuell marknadskurs. Potentiella stamaktier ger upphov till utspädning endast om en konvertering av dem ger upphov till lägre vinst per aktie eller högre förlust per aktie.	
Alternativa nyckeltal:	Definition/Beräkning	Motivering för användande
Antal anställda per balansdagen	Totalt antal anställda i Bolaget på balansdagen.	Detta nyckeltal kan analyseras i relation till totala intäkter för att bedöma Bolagets effektivitet utifrån antal anställda.
Avkastning på eget kapital	Rullande tolv månaders resultat hänförligt till moderbolagets aktieägare i relation till genomsnittligt eget kapital.	Detta nyckeltal mäter hur lönsamt Bolaget är för dess aktieägare.
Balansomslutning	Totala tillgångar.	Detta nyckeltal kan analyseras i relation till andra nyckeltal för att bedöma Bolagets ställning och utveckling.
EBITA	Rörelseresultat före av- och nedskrivningar immateriella anläggningstillgångar.	EBITA visar en övergripande bild av resultatet som har genererats av den löpande verksamheten.
EBITA-marginal	EBITA i procent av rörelsens nettoomsättning för perioden	Detta nyckeltal används för analys av värdeskapande.
EBIT-marginal	Rörelseresultat delat med periodens nettoomsättning.	EBIT-marginalen ger en bild av resultatet som har genererats av den löpande verksamheten.
Försäljningstillväxt	Utvecklingen för nettoomsättning i förhållande till samma period föregående år.	Detta nyckeltal möjliggör för Bolaget att jämföra sin tillväxttakt mellan olika perioder samt med marknaden som helhet.
Förvärvad omsättningstillväxt	Andel av omsättningstillväxten hänförlig till förvärv de senaste 12 månaderna	Bolaget anser att detta ger en bra bild av den tillväxt som bolaget åstadkommer genom förvärv
Investeringar	Investeringar i materiella och immateriella anläggningstillgångar.	Detta nyckeltal ger Bolaget en bild av investeringar i den löpande verksamheten.
Justerad EBIT	Rörelseresultat med avdrag för jämförelsestörande poster.	Justerad EBIT visar en övergripande bild av resultatet som har genererats i den löpande verksamheten före nedskrivningar, reavinster/förluster och justerat för jämförelsestörande poster.
Justerad EBIT-marginal	Rörelseresultat med avdrag för jämförelsestörande poster delat med periodens nettoomsättning.	Justerad EBIT-marginalen ger en bild av resultatet som har genererats av den löpande verksamheten.
Jämförelsestörande poster	Jämförelsestörande poster avser i denna rapport nedskrivningar av immateriella anläggningstillgångar, reavinster/förluster dotterföretag och kostnader som är hänförliga till den avbrutna marknadsnoteringen 2019 av Combined Excellence AB:s aktier.	Detta nyckeltal används tillsammans med EBITA för att få en rättvisande bild av utvecklingen av bolagets resultat över tid.
Medelantalet anställda	Antalet anställda i Bolaget omräknat till heltidstjänster, dvs. antal heltider som utfört arbete under året/perioden.	Detta nyckeltal kan analyseras i relation till totala intäkter för att bedöma Bolagets effektivitet utifrån antal anställda.

Nettoskuld (+) / Nettokassa (-)	Räntebärande skulder minus likvida medel vid periodens utgång.	Nettoskuld/nettokassa är ett nyckeltal som visar Bolagets totala nettoskuldsättning.
Nettoskuld / EBITDA	Nettoskuld delat med EBITDA	Nyckeltalet kan användas för bedömning av finansiell risk.
Omsättningstillväxt	Den procentuella förändringen av nettoomsättning den gångna perioden jämfört med samma period föregående år	Nyckeltalet bedöms av bolaget bidra till förståelse för bolagets historiska utveckling.
Organisk tillväxt (inklusive förvärv)	Den procentuella förändringen av nettoomsättningen justerat för förvärv och avyttringar den gångna perioden jämfört med samma period föregående år	Bolaget anser att detta ger en bra bild av den tillväxt som bolaget åstadkommer av egen kraft.
Rörelsekapital	Omsättningstillgångar exklusive likvida medel minus icke-räntebärande kortfristiga skulder vid periodens utgång.	Detta nyckeltal analyseras i relation till totala intäkter för att bedöma hur effektivt rörelsekapitalet används i verksamheten.
Rörelsens intäkter per medelantal anställd	Nettoomsättning delat med medelantalet anställda under perioden	Detta nyckeltal används för att bedöma Bolagets effektivitet utifrån antal anställda.
Rörelseresultat (EBIT)	Resultat före finansiella poster och skatt.	Rörelseresultatet visar en övergripande bild av resultatet som har genererats i den löpande verksamheten.
Soliditet	Eget kapital delat med balansomslutningen.	Detta nyckeltal är ett mått på Bolagets finansiella ställning och anger hur stor del av balansomslutningen som finansierats av eget kapital.
Totala intäkter	Rörelsens huvudintäkter i form av försäljning av programvaror och tjänster, fakturerade kostnader, sidointäkter samt intäktskorrigeringar, efter avdrag för mervärdesskatt.	Detta nyckeltal anger Bolagets totala försäljning och används bland annat för att bedöma Bolagets försäljningsutveckling.

**Här finns vi:**

Karlstad Örebro Stockholm Göteborg
 Borlänge Norrköping Linköping Växjö
 Uppsala Lund Oslo Bergen



FÖLJ OSS

För mer information besök vår webbplats
combinedexcellence.com

SOCIALA KANALER:



<https://www.linkedin.com/company/combined-excellence/>

FINANSIELL KALENDER:

Q4 2020 kommunicé 18/2 2021

Årsredovisning 2020, v. 15 2021

Årsstämma 5/5 2021

Q1 6/5 2021

Q2 19/8 2021

Q3 4/11 2021

KONTAKT

Combined Excellence AB

Organisationsnummer: 556923-1219

Säte: Karlstad

Jörgen Qwist, VD

+46(0)70 834 28 34

Håkan Cranning, CFO

+46 (0)70 492 72 80

Denna information lämnades för offentliggörande den 9 november 2020, kl. 09.00 CET.